



RÉPUBLIQUE
FRANÇAISE

Liberté
Égalité
Fraternité



Geosciences pour une Terre durable

brgm

COMITE RESSOURCES EN EAU DE GIRONDE

27 MAI 2026

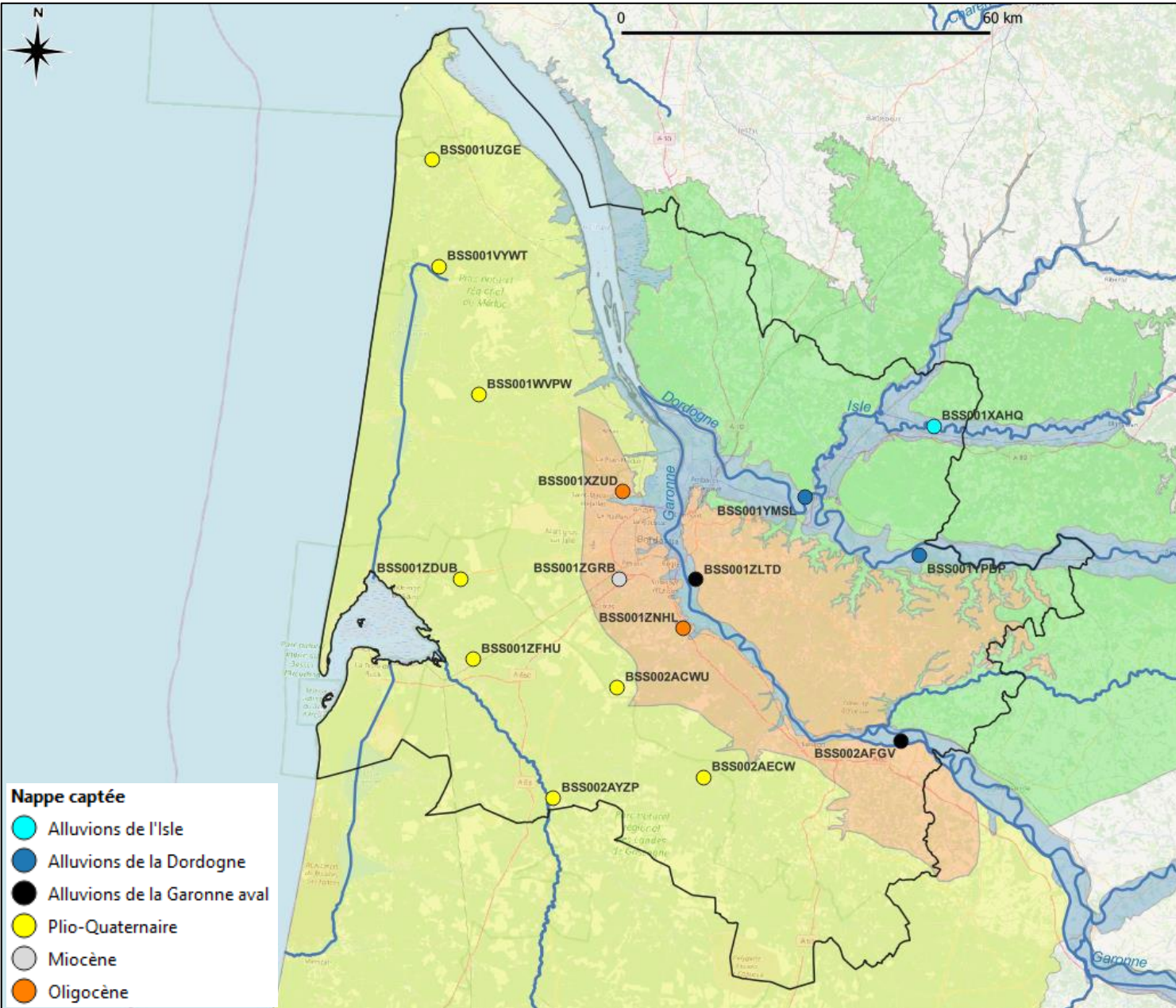
Réseau de suivi piézométrique en Gironde

- Point sur la situation actuelle des nappes libres
- Bilan de l'été 2025

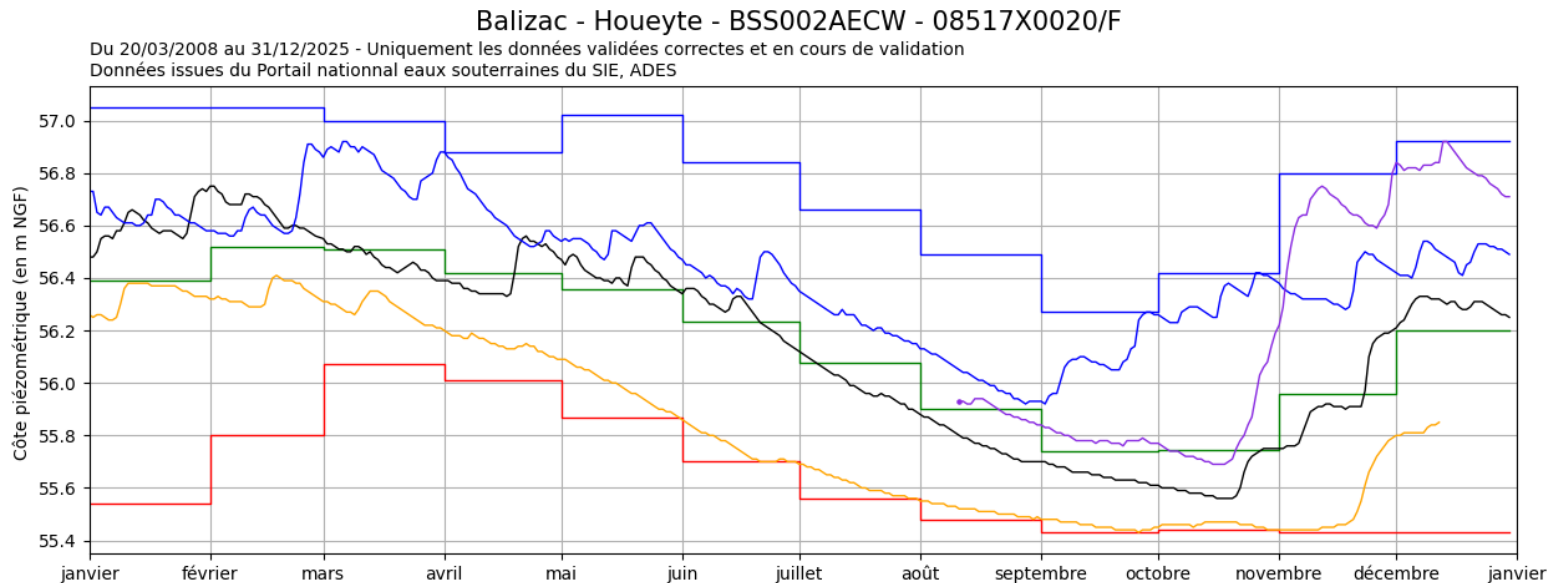
16 ouvrages, 6 nappes

Nappe Captée	Identifiant BSS	Commune
Alluvions de l'Isle	BSS001XAHQ	Porchères
Alluvions de la Dordogne	BSS001YMSL	Arveyres
Alluvions de la Dordogne	BSS001YPBP	Mouliets-et-Villemartin
Alluvions de la Garonne aval	BSS001ZLTD	Latresne
Alluvions de la Garonne aval	BSS002AFGV	Floudès
Plio-Quaternaire	BSS001UZGE	Vendays-Montalivet
Plio-Quaternaire	BSS001VYWT	Hourtin
Plio-Quaternaire	BSS001WVPW	Brach
Plio-Quaternaire	BSS001ZDUB	Lanton
Plio-Quaternaire	BSS001ZFHU	Biganos
Plio-Quaternaire	BSS002ACWU	Saucats
Plio-Quaternaire	BSS002AECW	Balizac
Plio-Quaternaire	BSS002AYZP	Belin-Béliet
Miocène	BSS001ZGRB	Pessac
Oligocène	BSS001XZUD	Le Taillan-Médoc
Oligocène	BSS001ZNHL	Saint-Médard-d'Eyrans

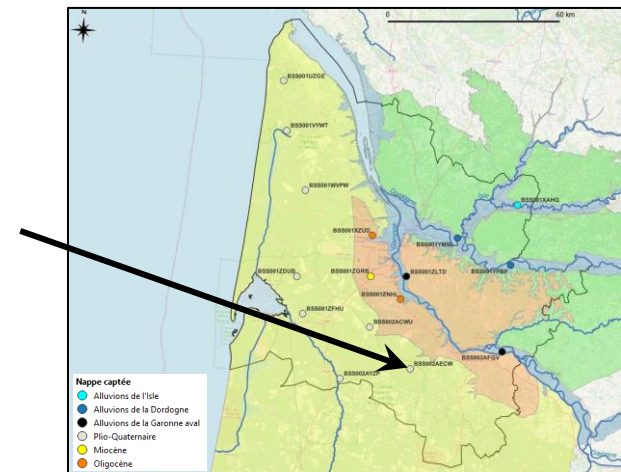
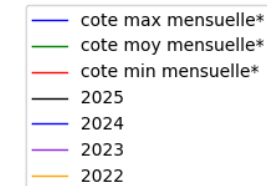
- Nappe des formations éocènes du nord du Bassin aquitain
- Nappe des formations plioquaternaires du Bassin aquitain
- Nappes alluviales de la Garonne aval et de la Dordogne
- Nappes des calcaires oligocènes



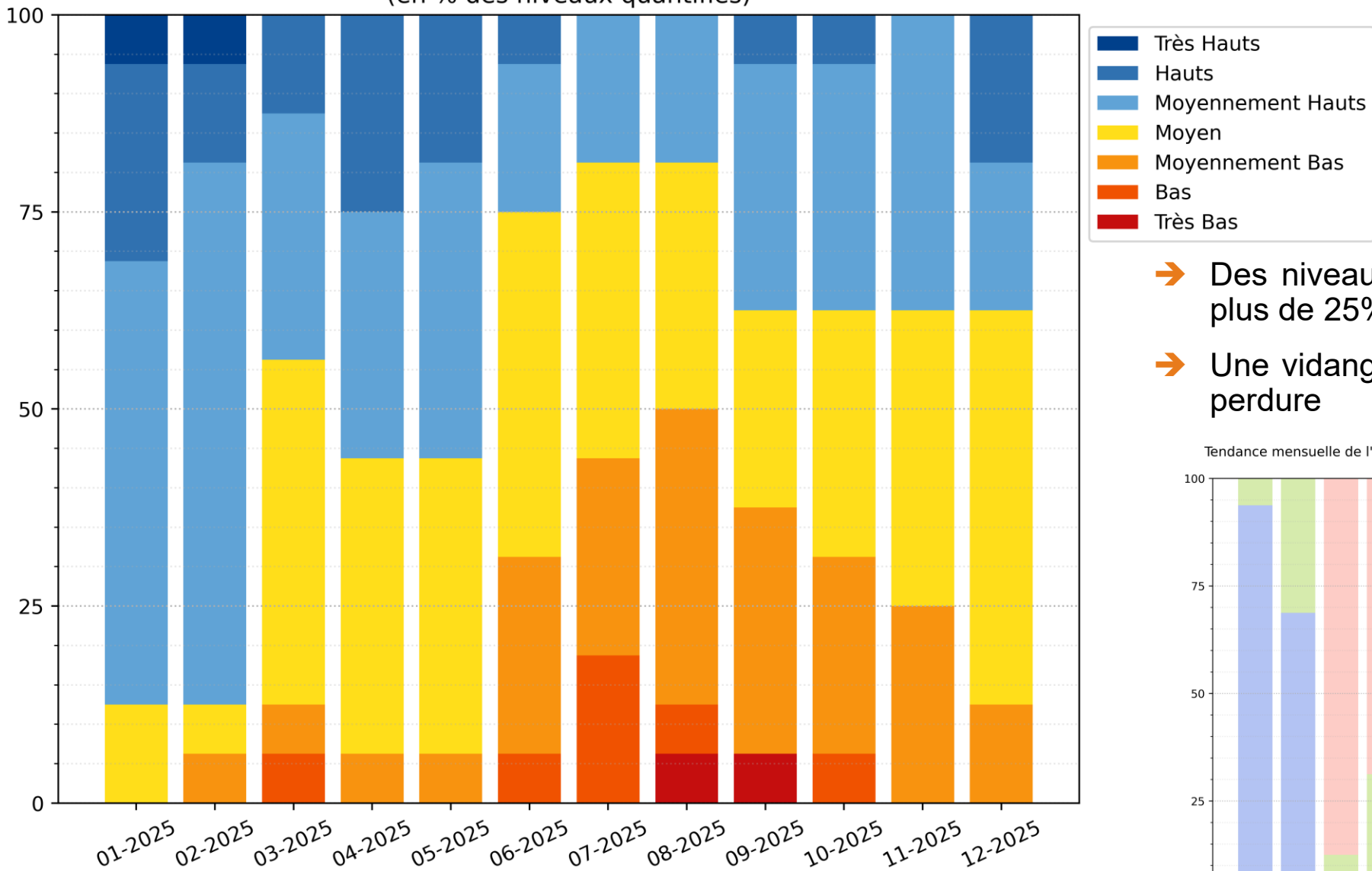
- La vidange des nappes a été initiée entre les mois de février et de juin 2025 selon les points. Les niveaux alors observés (début 2025) sont, pour l'essentiel, supérieurs aux moyennes mensuelles (moyennement hauts à très hauts).
- L'étiage 2025 est marqué et les niveaux observés entre juin et septembre :
 - ✓ ont été **plus bas que les moyennes mensuelles pour une partie des ouvrages** ;
 - ✓ sont restés moyennement hauts à hauts sur les ouvrages de Belin-Béliet, Latresne et Pessac.
- La remontée des niveaux a démarré entre la fin octobre et la fin novembre sur la majorité des points (12 sur 16). Elle est caractérisée par **une hausse plus ou moins marquée** selon les points, **avec des niveaux moyens à hauts**.
- Des minimas mensuels ont été observés sur le seul ouvrage de Porchères de la fin juillet à la fin octobre (et s'avèrent être en lien avec son exploitation). Les niveaux observés sur ce point sont restés bas jusqu'en décembre.



*Cote calculée sans 2025

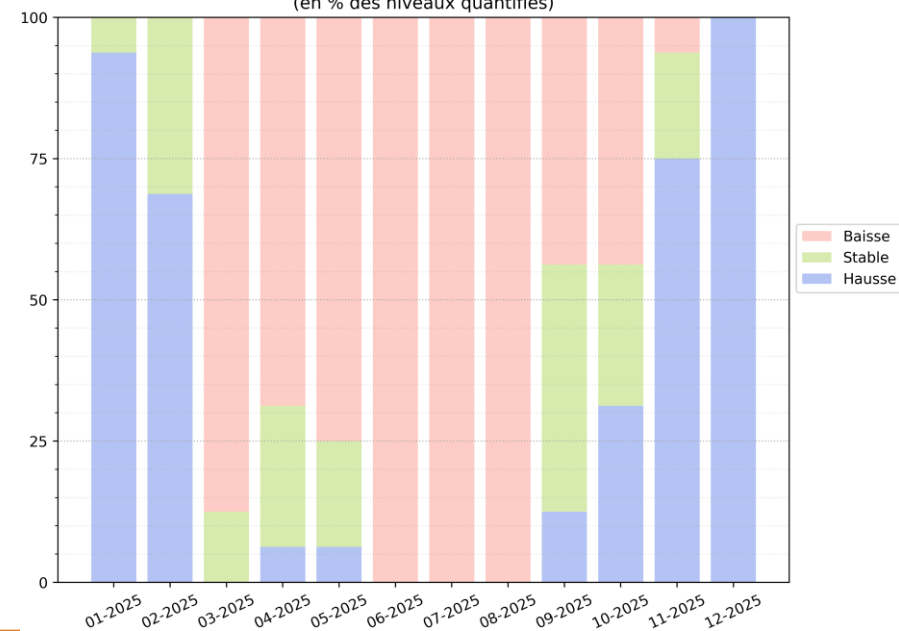


Evolution quantitative du niveau de remplissage des piézomètres - comparaison mensuelle
(en % des niveaux quantifiés)

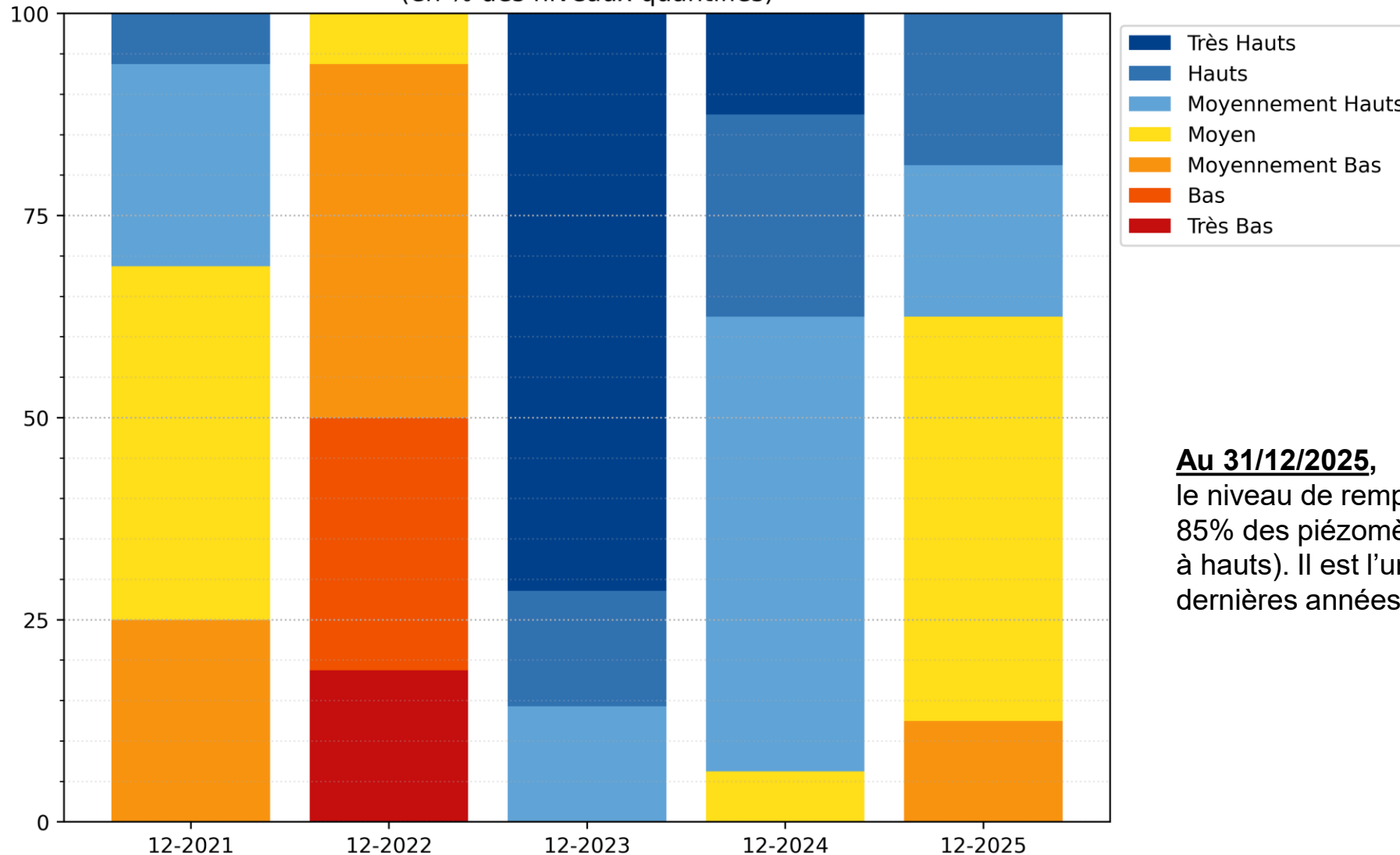


- ➔ Des niveaux moyennement bas à très bas sur plus de 25% des ouvrages de juin à novembre
- ➔ Une vidange initiée dès le mois de mars et qui perdure

Tendance mensuelle de l'évolution du niveau piézométrique - comparaison mensuelle
(en % des niveaux quantifiés)

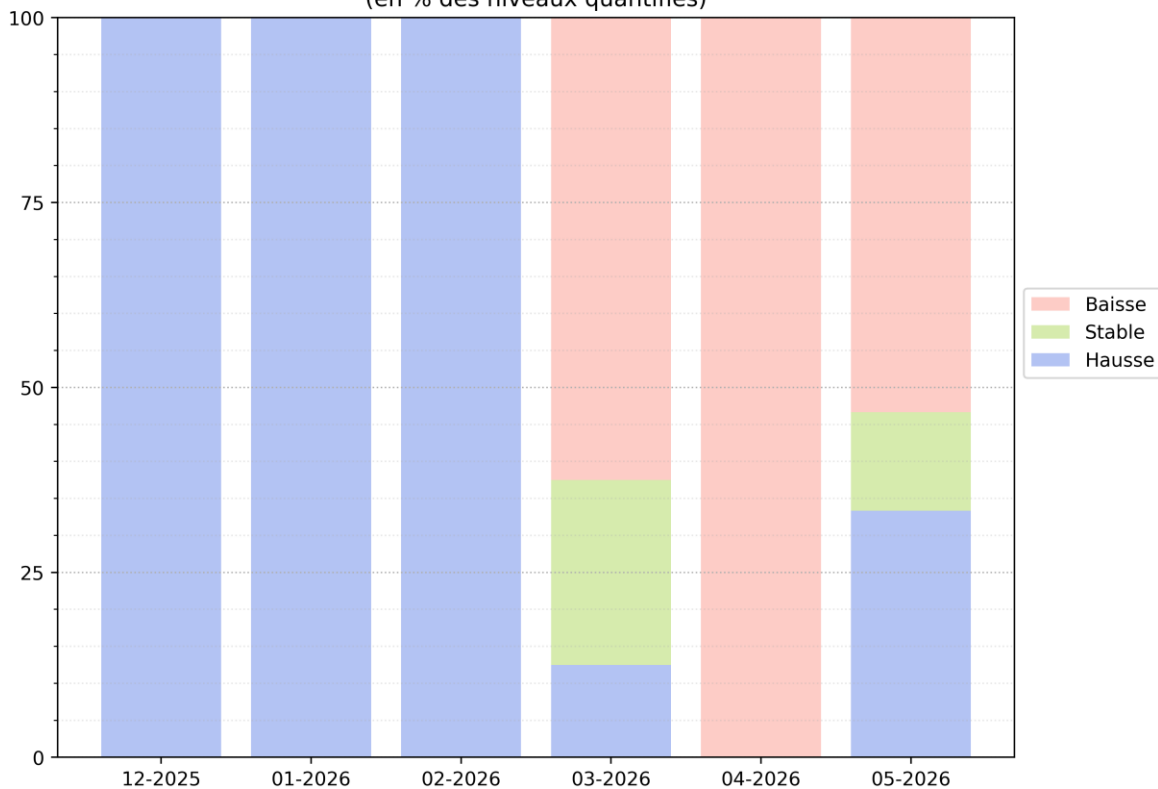


Evolution quantitative du niveau de remplissage des piézomètres - comparaison interannuelle
(en % des niveaux quantifiés)



Au 31/12/2025,
le niveau de remplissage est relativement bon (plus de 85% des piézomètres présentent des niveaux moyens à hauts). Il est l'un des trois plus importants des cinq dernières années.

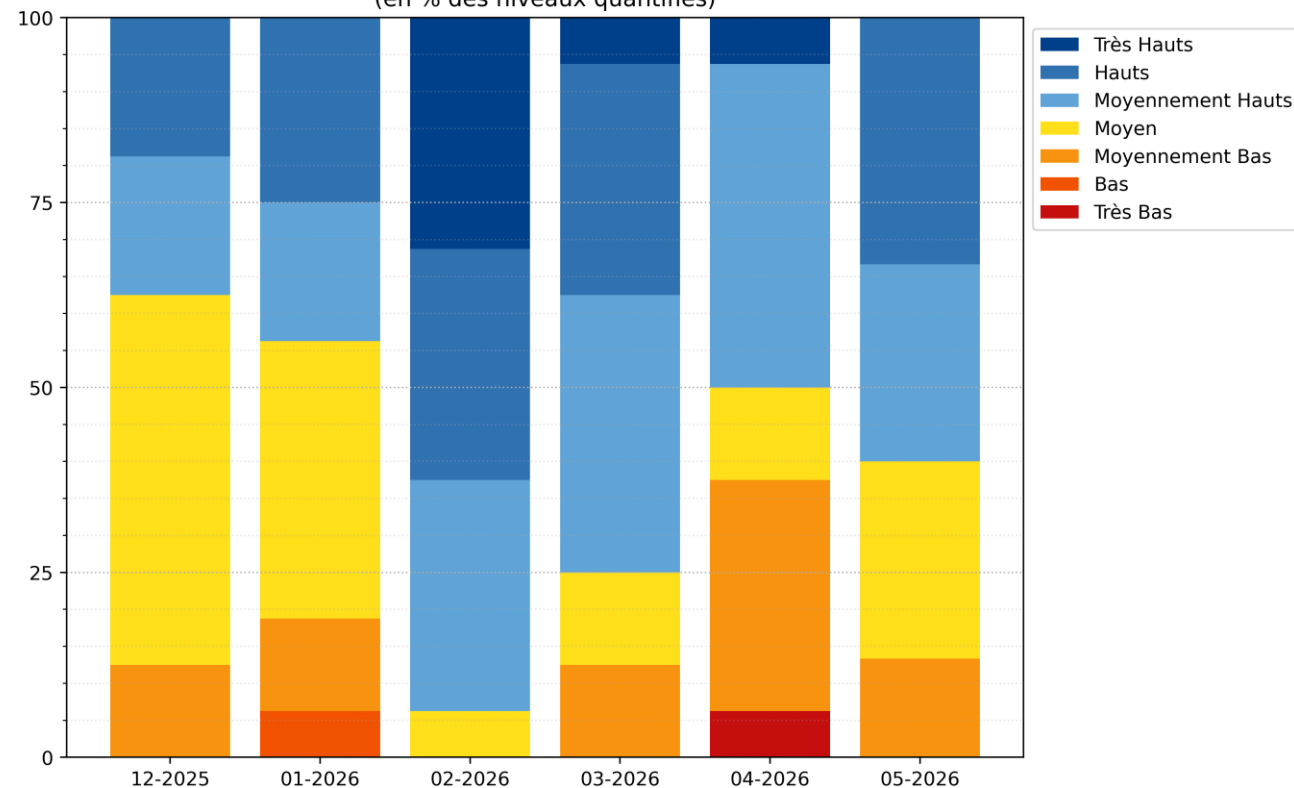
Tendance mensuelle de l'évolution du niveau piézométrique - comparaison mensuelle
(en % des niveaux quantifiés)



- Des niveaux supérieurs à la moyenne sur plus de 50% des points du réseau depuis février.
- Des niveaux moyennement bas à très bas en avril-mai sur les alluvions de l'Isle (Porchères) et de la Dordogne aval (Arveyres), avec des minimas mensuels observés fin avril sur Porchères.

- Une recharge qui s'est poursuivie sur tous les ouvrages suivis jusqu'en février 2026.
- Mars 2026 : démarrage de la vidange qui se généralise en avril, avec 100% des ouvrages suivis orientés à la baisse.
- Une recharge printanière sur quelques ouvrages en mai.

Evolution quantitative du niveau de remplissage des piézomètres - comparaison mensuelle
(en % des niveaux quantifiés)



Département de la Gironde

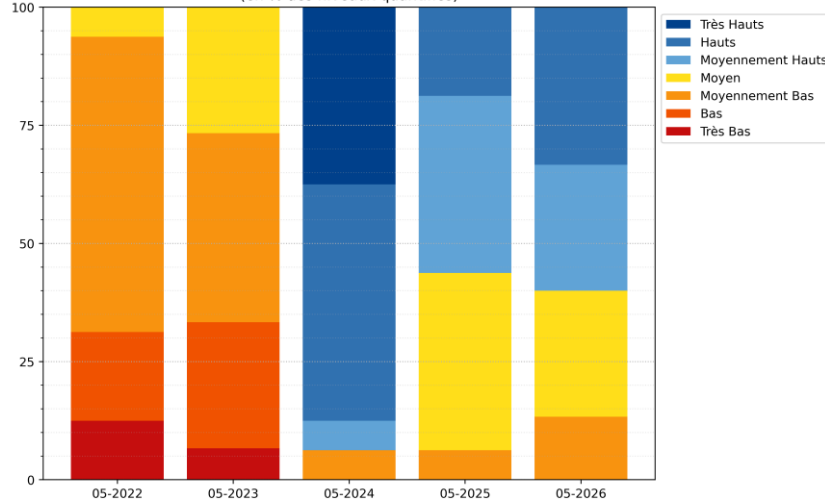
➔ Réseau piézométrique

Au 17/05/2026,

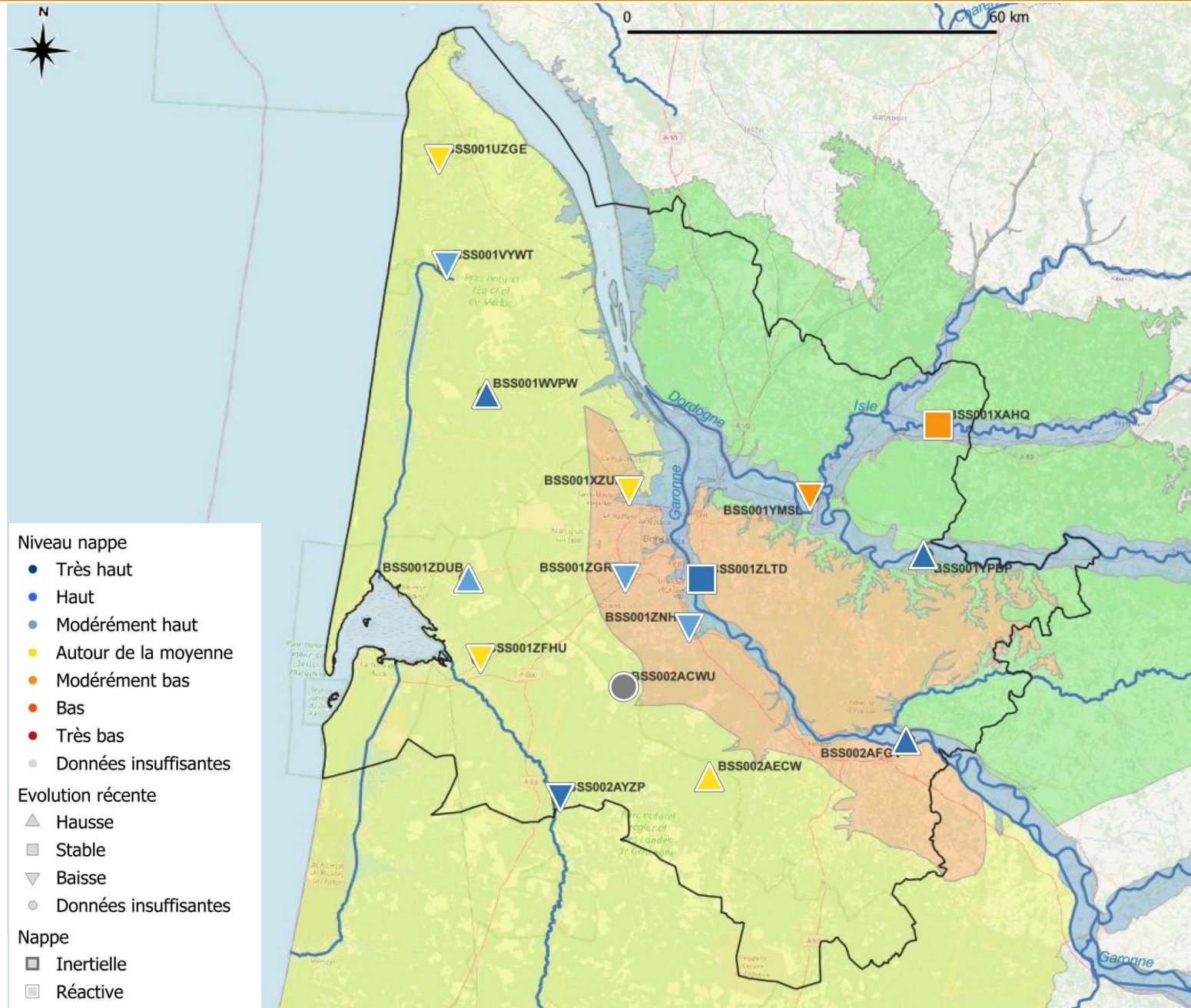
La vidange initiée en mars se poursuit. Les niveaux sont en baisse sur 8 ouvrages.

60% des ouvrages suivis présentent des niveaux supérieurs aux moyennes mensuelles (modérément hauts à hauts).

Evolution quantitative du niveau de remplissage des piézomètres - comparaison interannuelle (en % des niveaux quantifiés)



Le niveau de remplissage est le deuxième plus important des cinq dernières années.





**RÉPUBLIQUE
FRANÇAISE**

*Liberté
Égalité
Fraternité*



Geosciences pour une Terre durable

brgm

CELLULE DE GESTION ET DE PRESERVATION DE LA RESSOURCE EN EAU

11 JUIN 2026

Réseau de suivi piézométrique en Gironde

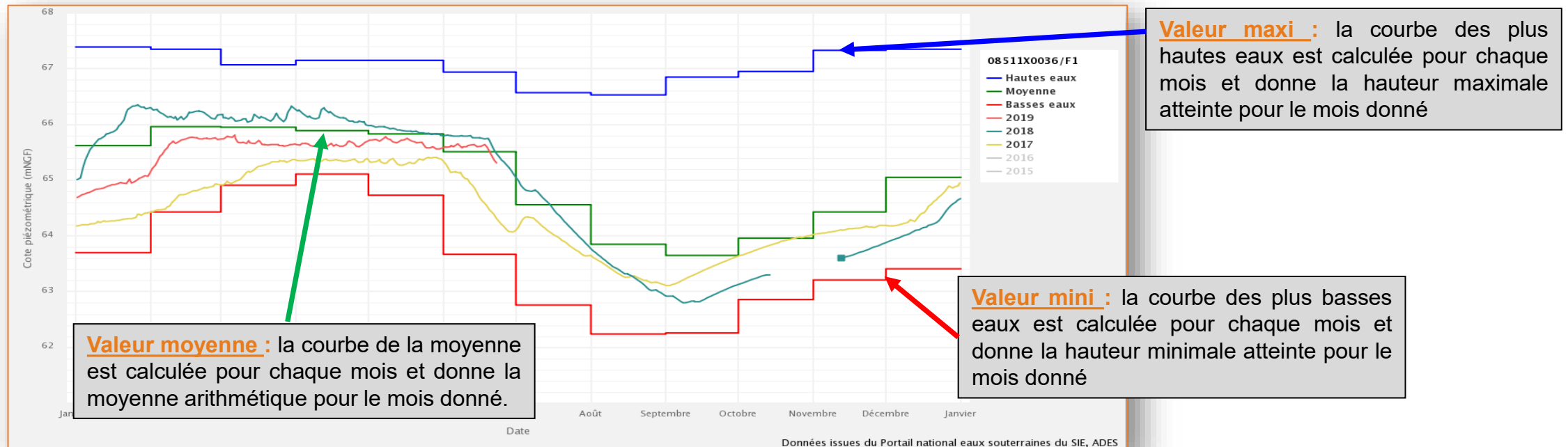
- **Point sur la situation actuelle des nappes libres**

Méthodologie :

L'analyse fournie de la situation hydrogéologique (diapos 5, 6 et 7) sur le département de la Gironde se base sur les informations des suivis piézométriques continus réalisés sur ce territoire. 16 piézomètres localisés dans différents aquifères superficiels et intégrés au Réseau de Contrôle et de Surveillance (RCS) ou au Réseau Départemental sont utilisés (diapo 4). Cette analyse se base donc d'une part sur les chroniques observées sur les dernières semaines (évolutions récentes) et d'autre part sur différents éléments statistiques qui sont les suivants :

1 - Analyses des valeurs maxi, moyenne et mini

➔ Les données existantes depuis le début de la période d'observation ont été prises en compte pour calcul des valeurs maxi, moyenne et mini.



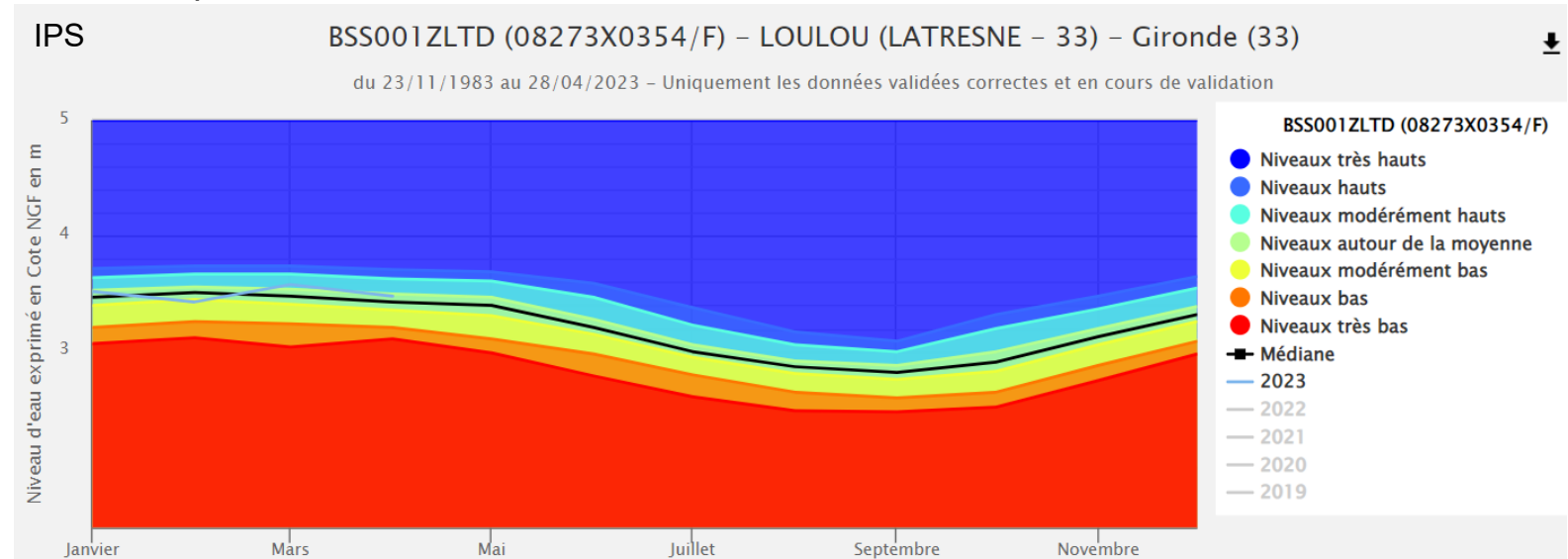
➔ Pour plus de lisibilité sur les graphes joints, seules 3 à 5 années sont tracées.

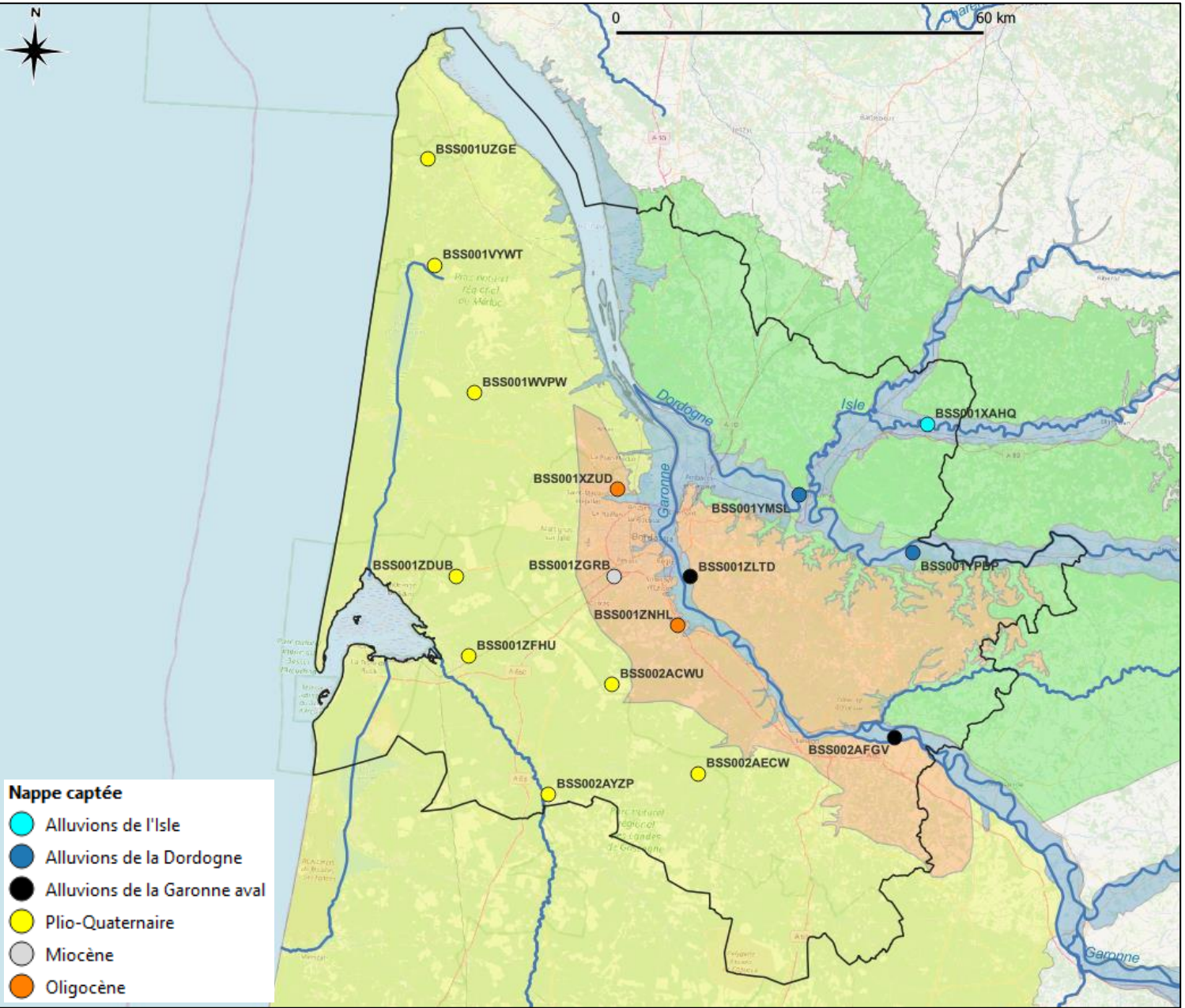
2 - L'Indicateur Piézométrique Standardisé (IPS)

- L'Indicateur Piézométrique Standardisé (IPS) est un mode de calcul permettant de qualifier l'écart à la moyenne des niveaux piézométriques d'une chronique. L'IPS représente l'évolution mensuelle du niveau piézométrique, au droit d'un point d'eau, comparativement aux mêmes mois des années antérieures. Autrement dit, il permet de positionner le niveau piézométrique moyen mensuel par rapport à ceux de l'ensemble de la série. Il est notamment utilisé pour le Bulletin de Situation Hydrogéologique. L'IPS est disponible en ligne sur le site [ADES](https://www.ad.es) depuis janvier 2017.
- L'IPS a été tracé pour 16 ouvrages :
 - ✓ BSS001ZGRB à Pessac, BSS001XZUD à Le-Taillan-Médoc, BSS001ZNHL à Saint-Médard-d'Eyrans, BSS001UZGE à Vendays-Montalivet, BSS001VYWT à Hourtin, BSS001WVPW à Brach, BSS001ZDUB à Lanton, BSS001ZFHU à Biganos, BSS002ACWU à Saucats, BSS002AECW à Balizac, BSS002AYZP à Belin-Béliet, BSS001ZLTD à Latresne, BSS002AFGV à Floudès, BSS001XAHQ à Porchères, BSS001YMSL à Arveyres et BSS001YPBP à Moullets-et-Villemartin.
- Son calcul doit respecter les 2 critères suivants (en l'absence de ces deux critères, la représentation graphique ne peut pas être proposée) :
 - ✓ une période minimale de 15 ans pour calculer l'indicateur,
 - ✓ l'existence d'au moins 15 valeurs moyennes mensuelles pour tous les mois de l'année.

A noter que l'IPS, quand il est calculé en cours de mois, n'est que provisoire et reste à valider une fois le mois écoulé.

Il est calculé dans le présent bulletin entre le 1^{er} et le 31 mai 2025.





Nappe captée

- Alluvions de l'Isle
- Alluvions de la Dordogne
- Alluvions de la Garonne aval
- Plio-Quaternaire
- Miocène
- Oligocène

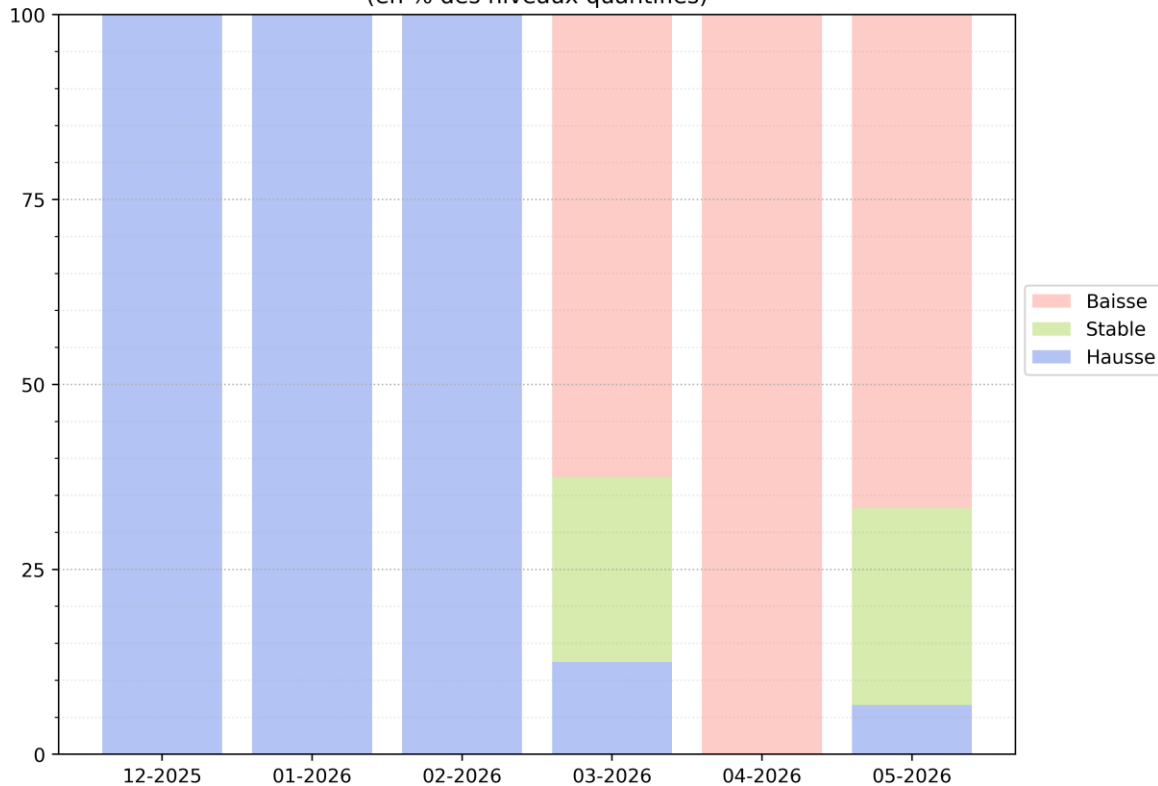
16 ouvrages*, 6 nappes

Nappe Captée	Identifiant BSS	Commune
Alluvions de l'Isle	BSS001XAHQ	Porchères
Alluvions de la Dordogne	BSS001YMSL	Arveyres
Alluvions de la Dordogne	BSS001YBPB	Mouliets-et-Villemartin
Alluvions de la Garonne aval	BSS001ZLTD	Latresne
Alluvions de la Garonne aval	BSS002AFGV	Floudès
Plio-Quaternaire	BSS001UZGE	Vendays-Montalivet
Plio-Quaternaire	BSS001VYWT	Hourtin
Plio-Quaternaire	BSS001WVPW	Brach
Plio-Quaternaire	BSS001ZDUB	Lanton
Plio-Quaternaire	BSS001ZFHU	Biganos
Plio-Quaternaire	BSS002ACWU	Saucats
Plio-Quaternaire	BSS002AECW	Balizac
Plio-Quaternaire	BSS002AYZP	Belin-Béliet
Miocène	BSS001ZGRB	Pessac
Oligocène	BSS001XZUD	Le Taillan-Médoc
Oligocène	BSS001ZNHL	Saint-Médard-d'Eyrans

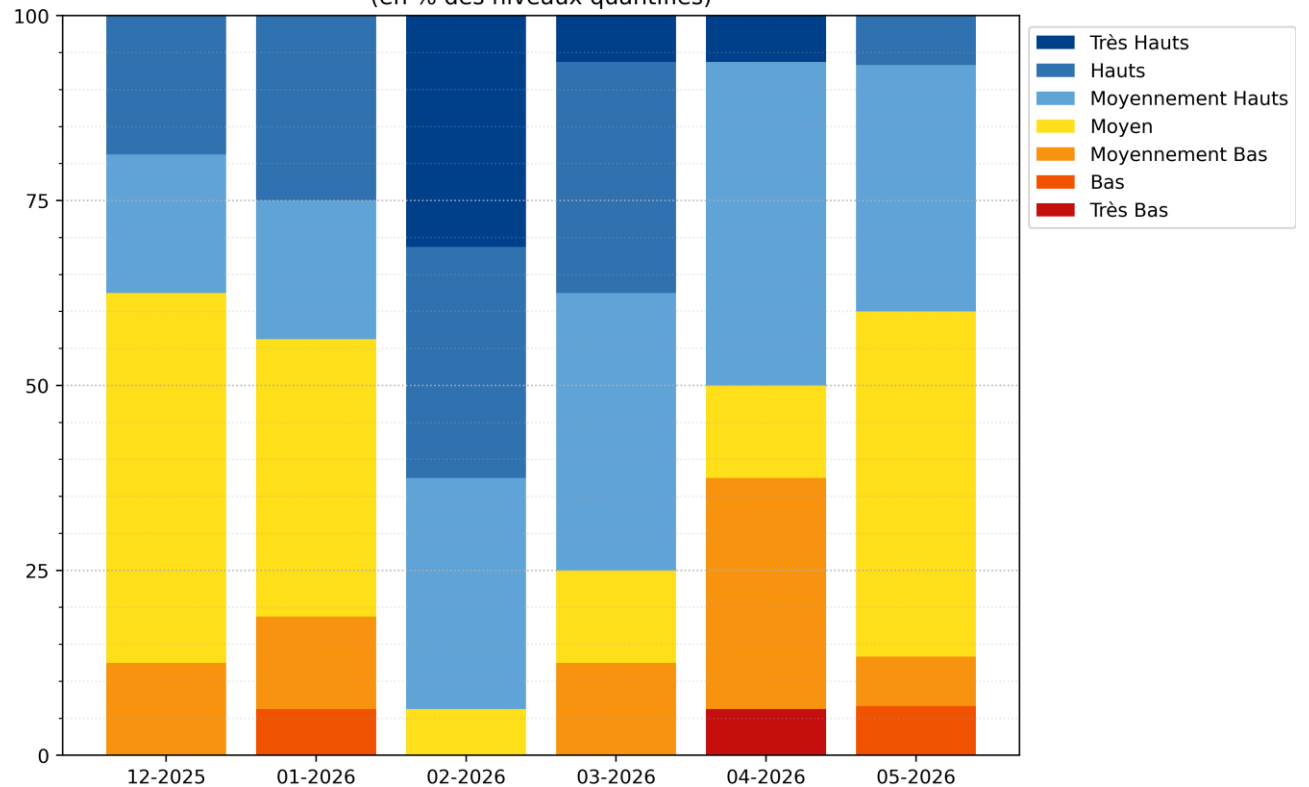
* L'ouvrage de Saucats (BSS002ACWU) ne répond plus depuis plusieurs semaines. Nos équipes doivent intervenir prochainement avec l'accord du propriétaire afin de résoudre le problème. Le réseau de suivi compte donc actuellement 15 points.

- Nappe des formations éocènes du nord du Bassin aquitain
- Nappe des formations plioquaternaires du Bassin aquitain
- Nappes alluviales de la Garonne avale et de la Dordogne
- Nappes des calcaires oligocènes

Tendance mensuelle de l'évolution du niveau piézométrique - comparaison mensuelle
(en % des niveaux quantifiés)



Evolution quantitative du niveau de remplissage des piézomètres - comparaison mensuelle
(en % des niveaux quantifiés)



- ➔ 66% des points suivis sont en baisse en ce mois de mai. Il s'agit du 3^{ème} mois consécutif majoritairement orienté à la baisse. La vidange se poursuit.
- ➔ 80% des piézomètres suivis présentent des niveaux conformes ou supérieurs à la moyenne mensuelle (modérément hauts à hauts). Les 20% restants sont, quant à eux, moyennement bas à bas.

Département de la Gironde

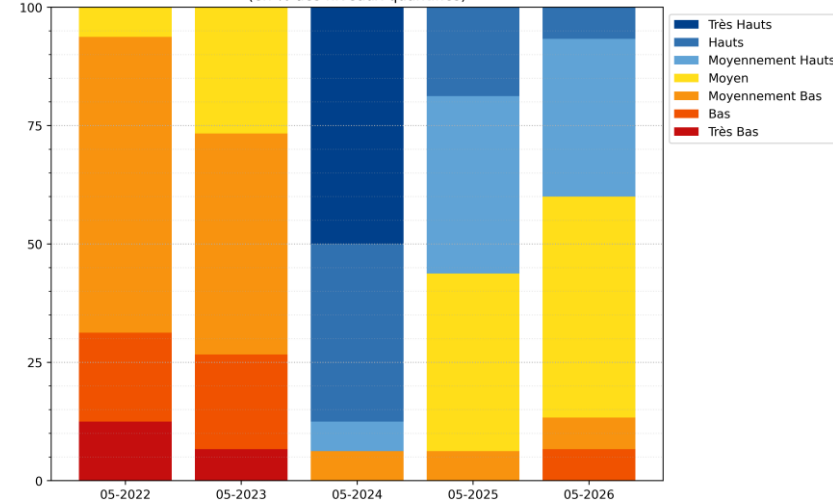
➔ Réseau piézométrique

Au 31/05/2026,

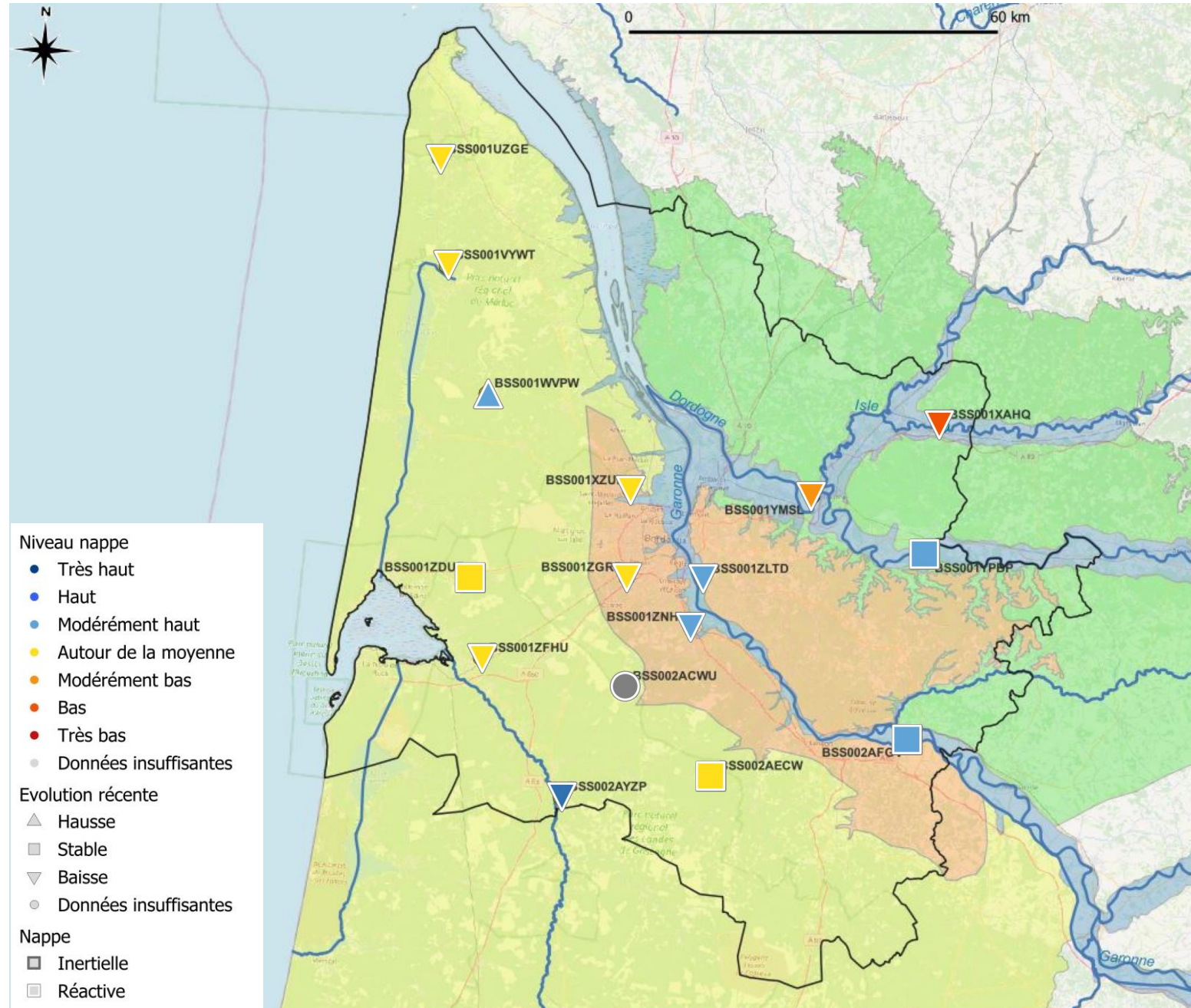
Les niveaux sont en baisses pour 10 des 15 ouvrages suivis.

Ils sont, par ailleurs, conformes ou supérieurs aux moyennes mensuelles (modérément hauts à hauts) sur la grande majorité des points suivis. Seuls deux d'entre eux (captant les alluvions de l'Isle et de la Dordogne aval) présentent, en effet, des niveaux modérément bas à bas.

Evolution quantitative du niveau de remplissage des piézomètres - comparaison interannuelle (en % des niveaux quantifiés)



Le niveau de remplissage est le troisième plus important des cinq dernières années.



La situation a quelque peu évolué depuis le 31 mai.

Les niveaux sont désormais en baisse sur la quasi-totalité des ouvrages suivis (14 sur 15).

Seuls les niveaux suivis au droit du puits de Floudès (BSS002AFGV, alluvions de la Garonne aval) semblent tendre à se stabiliser (à confirmer).

A ce stade (11/06), l'état de remplissage des nappes libres du département tend à se dégrader légèrement.

Les niveaux observés demeurent **conformes ou supérieurs aux moyennes mensuelles** sur la **majorité des points suivis**.

Seuls 4* des 15 ouvrages suivis présentent des niveaux inférieurs à la moyenne :

- 2 captent les alluvions de l'Isle (Porchères / BSS001XAHQ) et de la Dordogne aval (Arveyres / BSS001YMSL). Ces derniers présentaient déjà des niveaux modérément bas à bas en mai.
- Les 2 autres captent la nappe du Plio-Quaternaire à l'ouest du département (Vendays-Montalivet / BSS001UZGE et Lanton / BSS001ZDUB).

* Ils n'étaient que 2 à fin mai