



# BILAN EAU SOUTERRAINES

Département de la Creuse

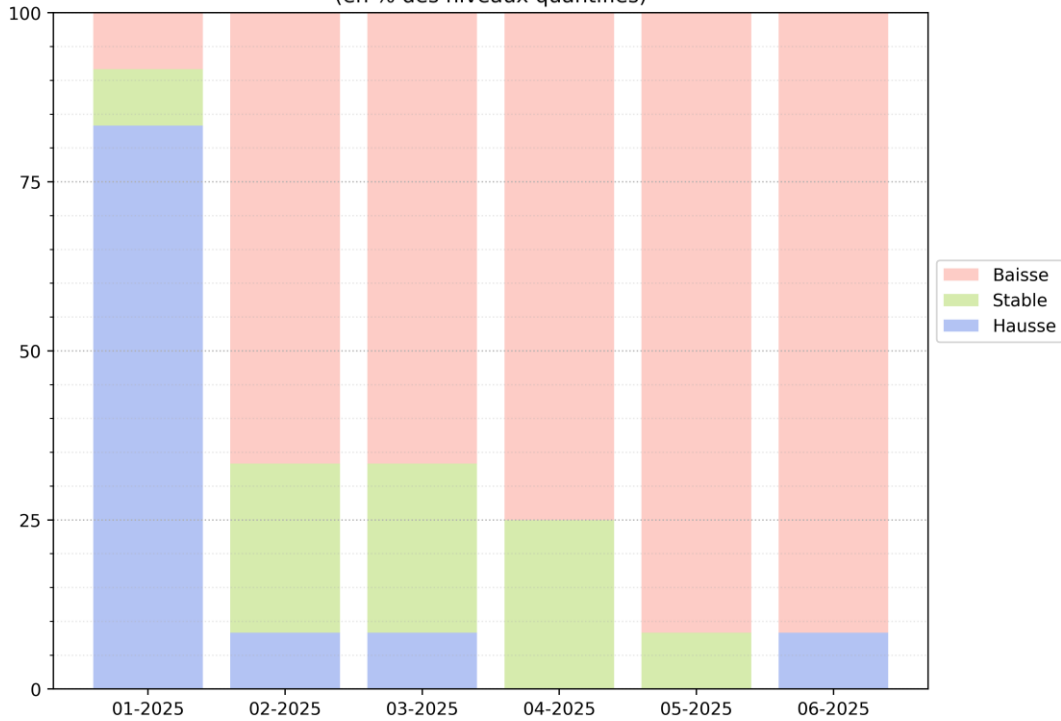
BRGM Nouvelle-Aquitaine – Site de Poitiers

A photograph of a wooded area with a circular text overlay. The scene shows a forest floor covered in fallen leaves and a wire fence in the background. The text is centered in a dark circle.

**ÉTAT DES  
RESSOURCES  
AU 15/06/2025**

# COMPARAISON DE L'ÉVOLUTION DES NIVEAUX AU 15/06/2025 :

Tendance mensuelle de l'évolution du niveau piézométrique - comparaison mensuelle  
(en % des niveaux quantifiés)



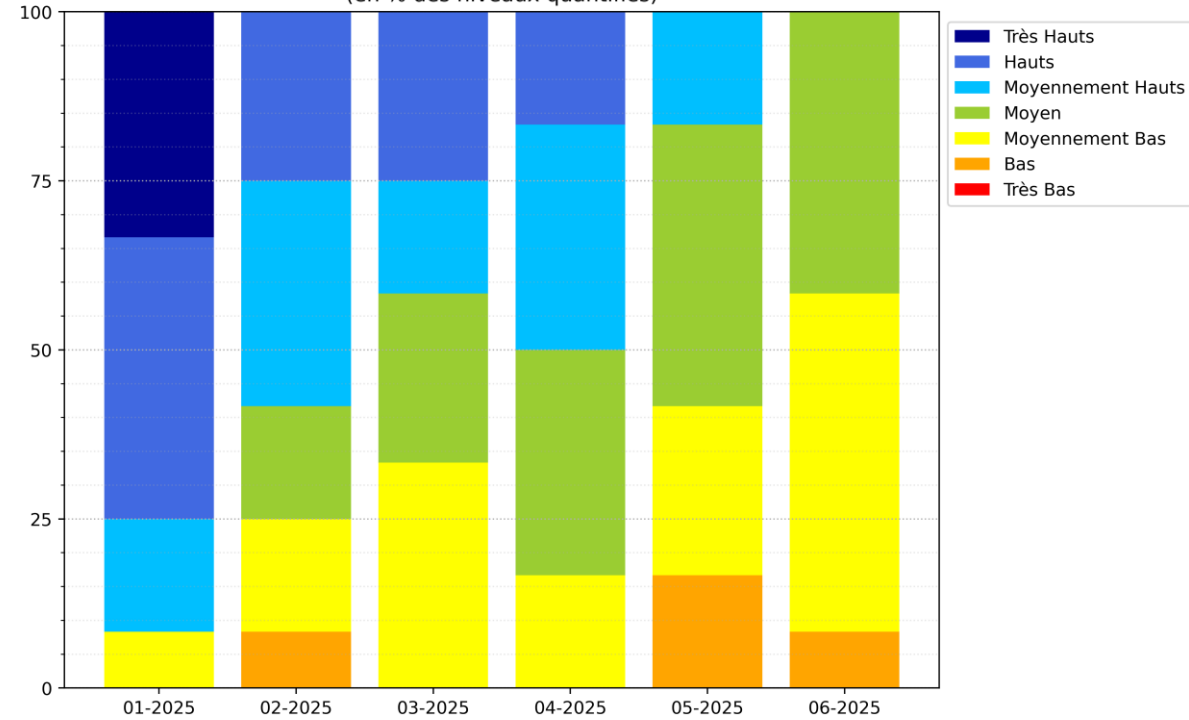
**Tendance mensuelle de l'évolution du niveau piézométrique** = comparaison des niveaux au mois précédent (en % des niveaux quantifiés)

Au 15/06/2025, 91% des piézomètres du département sont orientés à la baisse.

Au 15/06/2025, 91% des piézomètres du département sont sur des niveaux moyens à moyennement bas.

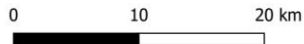
**Evolution quantitative mensuelle du niveau des piézomètres** = comparaison des niveaux du mois aux statistiques mensuelles de l'ensemble des mois antérieurs

Evolution quantitative du niveau de remplissage des piézomètres - comparaison mensuelle  
(en % des niveaux quantifiés)



# ÉTAT DES EAUX SOUTERRAINES

## BILAN AU 15/06/2025



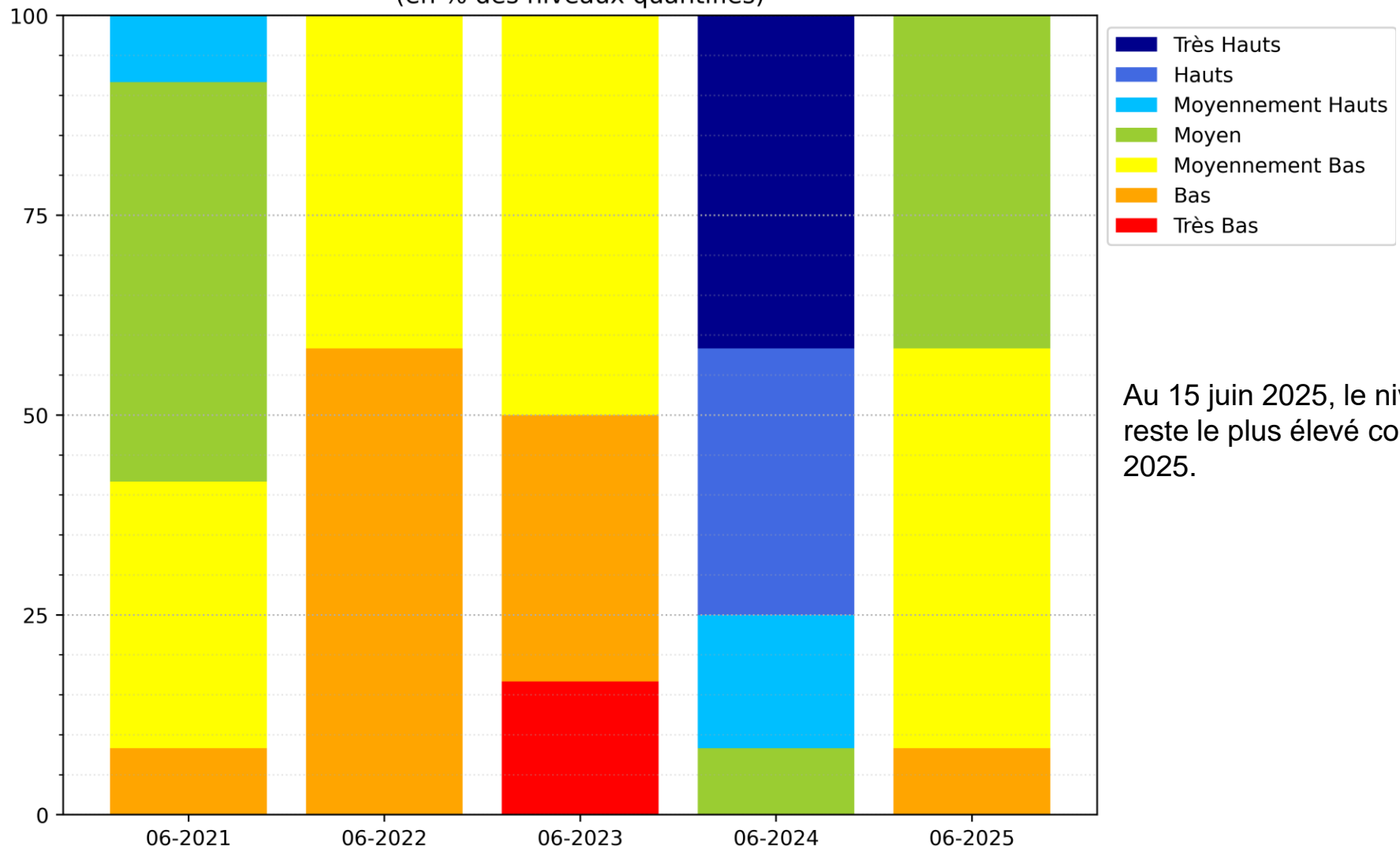
Au 15/06/2025, sur l'ensemble du département, l'évolution des niveaux est principalement orientée à la baisse.

Les niveaux sont majoritairement moyens à moyennement bas.

- Niveau nappe**
- Très haut
  - Haut
  - Modérément haut
  - Autour de la moyenne
  - Modérément bas
  - Bas
  - Très bas
  - Données insuffisantes
- Evolution récente**
- ▲ Hausse
  - Stable
  - ▼ Baisse
  - Données insuffisantes
- Nappe**
- Inertielle
  - Réactive

# Comparaison entre les années 2021 - 2022 - 2023 - 2024 - 2025 :

Evolution quantitative du niveau de remplissage des piézomètres - comparaison interannuelle  
(en % des niveaux quantifiés)



Au 15 juin 2025, le niveau de remplissage pour l'année 2024 reste le plus élevé comparé à ceux de 2021, 2022, 2023 et 2025.

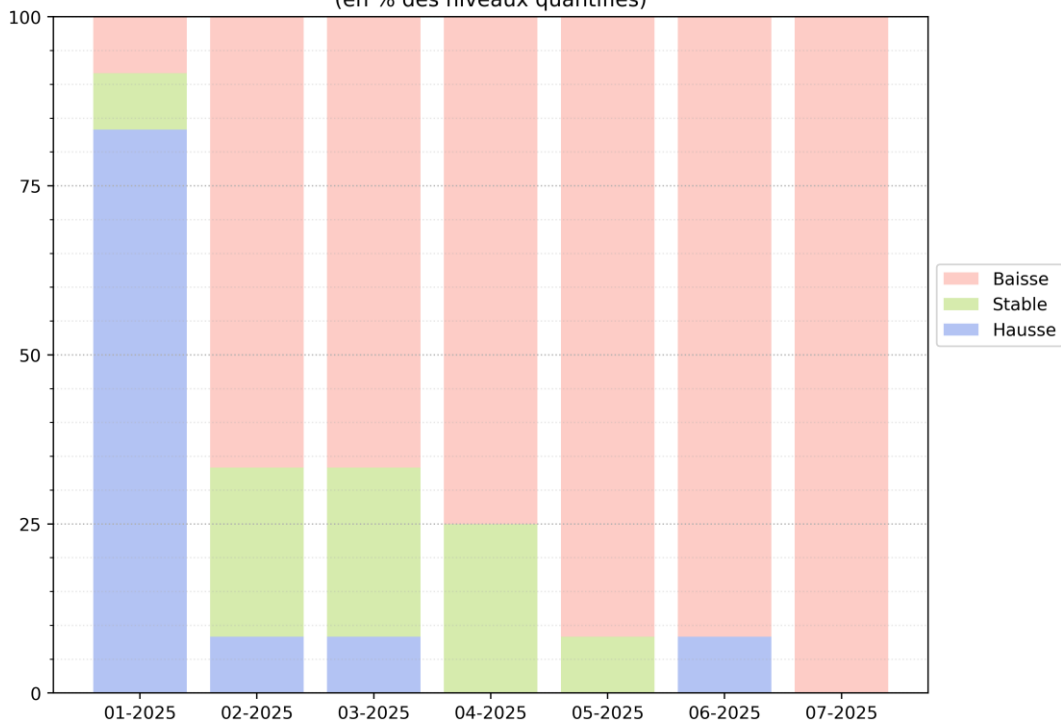
**Evolution quantitative mensuelle du niveau des piézomètres** = comparaison des niveaux du mois aux statistiques mensuelles de l'ensemble des mois antérieurs

A photograph of a wooded area with a circular text overlay. The scene shows a forest floor covered in fallen leaves and a wire fence in the background. The text is centered in a dark circle.

**ÉTAT DES  
RESSOURCES  
AU 15/07/2025**

# COMPARAISON DE L'ÉVOLUTION DES NIVEAUX AU 15/07/2025 :

Tendance mensuelle de l'évolution du niveau piézométrique - comparaison mensuelle  
(en % des niveaux quantifiés)

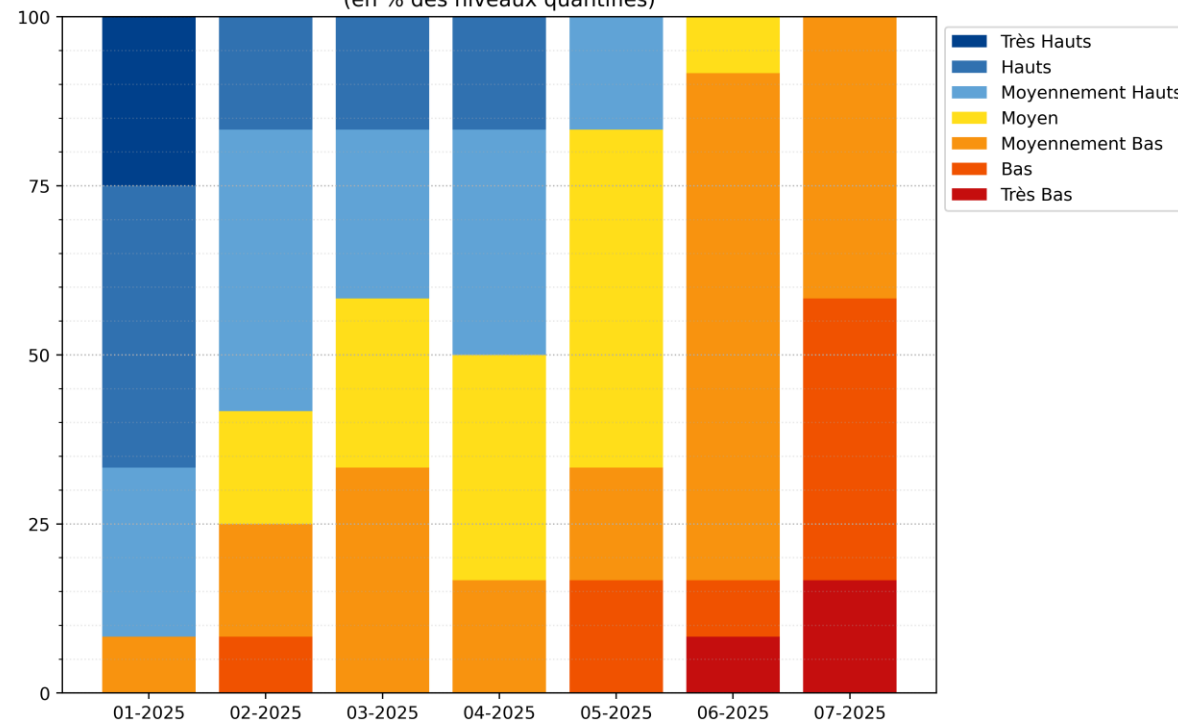


**Tendance mensuelle de l'évolution du niveau piézométrique** = comparaison des niveaux au mois précédent (en % des niveaux quantifiés)

Au 15/07/2025, 100% des piézomètres du département sont orientés à la baisse.

Au 15/07/2025, 58% des piézomètres du département sont sur des niveaux bas à très bas.

Evolution quantitative du niveau de remplissage des piézomètres - comparaison mensuelle  
(en % des niveaux quantifiés)



**Evolution quantitative mensuelle du niveau des piézomètres** = comparaison des niveaux du mois aux statistiques mensuelles de l'ensemble des mois antérieurs

# ÉTAT DES EAUX SOUTERRAINES

## BILAN AU 15/07/2025

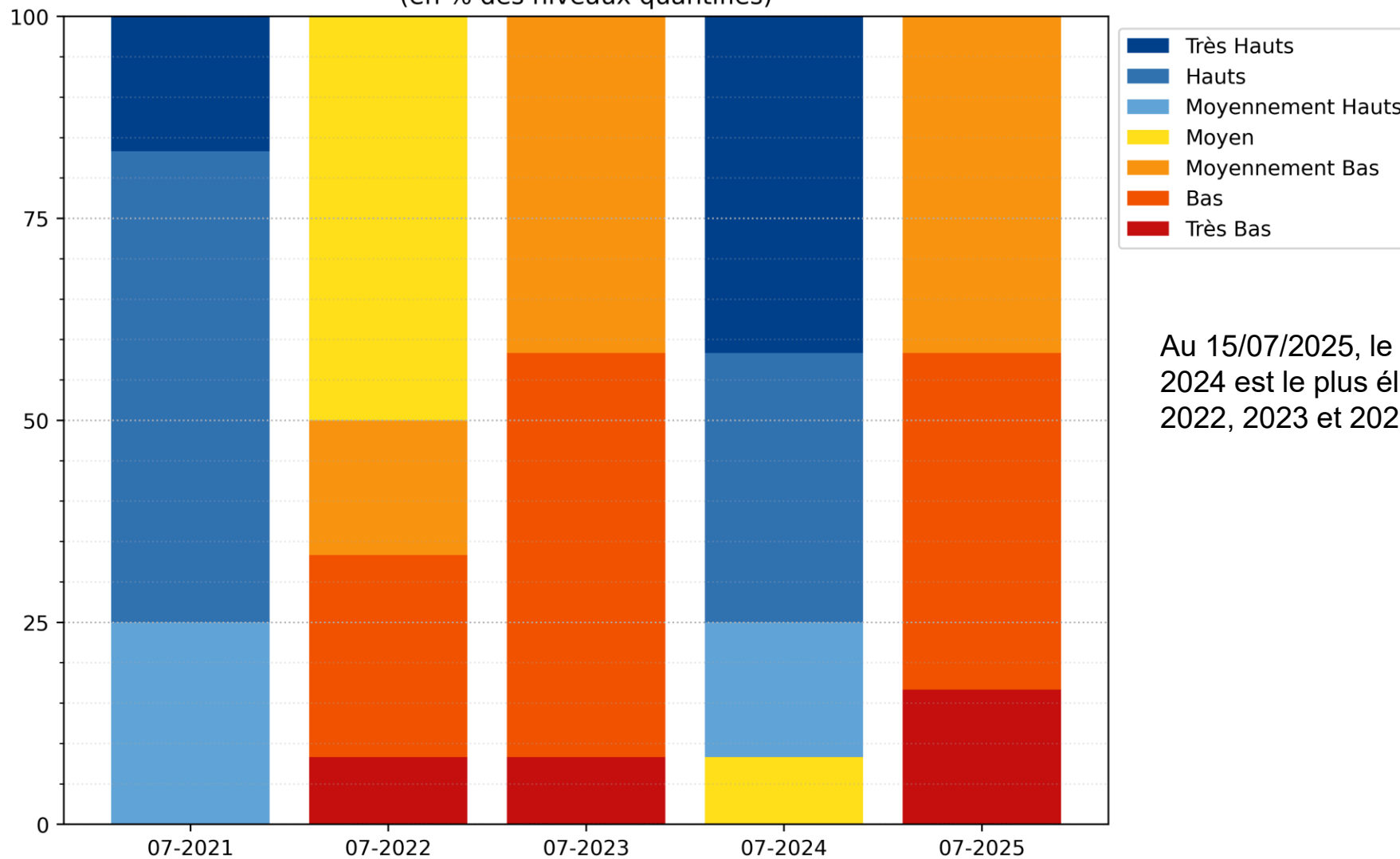


Au 15/07/2025, sur l'ensemble du département, l'évolution des niveaux est principalement orientée à la baisse. Les niveaux sont majoritairement bas à très bas.

- Niveau nappe
- Très haut
  - Haut
  - Modérément haut
  - Autour de la moyenne
  - Modérément bas
  - Bas
  - Très bas
  - Données insuffisantes
- Evolution récente
- Hausse
  - Stable
  - Baisse
  - Données insuffisantes
- Nappe
- Inertielle
  - Réactive

# Comparaison entre les années 2021 - 2022 - 2023 - 2024 - 2025 :

Evolution quantitative du niveau de remplissage des piézomètres - comparaison interannuelle  
(en % des niveaux quantifiés)



Au 15/07/2025, le niveau de remplissage de l'année 2024 est le plus élevé par rapport à ceux de 2021, 2022, 2023 et 2025.

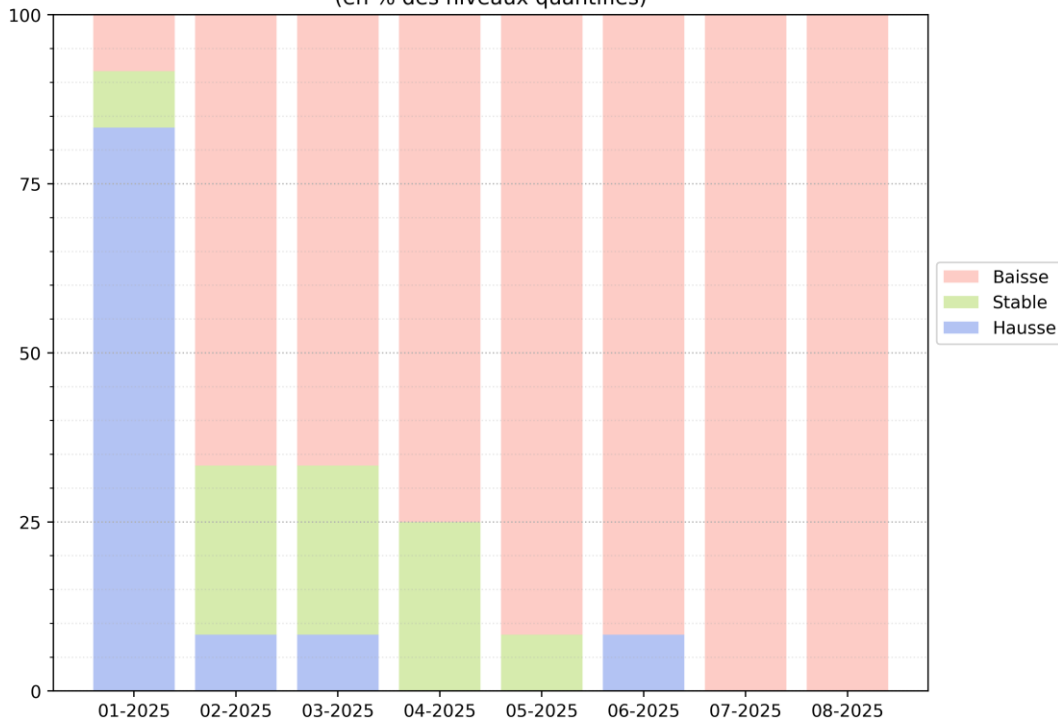
**Evolution quantitative mensuelle du niveau des piézomètres** = comparaison des niveaux du mois aux statistiques mensuelles de l'ensemble des mois antérieurs

A photograph of a wooded area with a circular text overlay. The scene shows a forest floor covered in fallen leaves and a wire fence in the background. The text is centered in a dark circle.

**ÉTAT DES  
RESSOURCES  
AU 24/08/2025**

# COMPARAISON DE L'ÉVOLUTION DES NIVEAUX AU 24/08/2025 :

Tendance mensuelle de l'évolution du niveau piézométrique - comparaison mensuelle  
(en % des niveaux quantifiés)



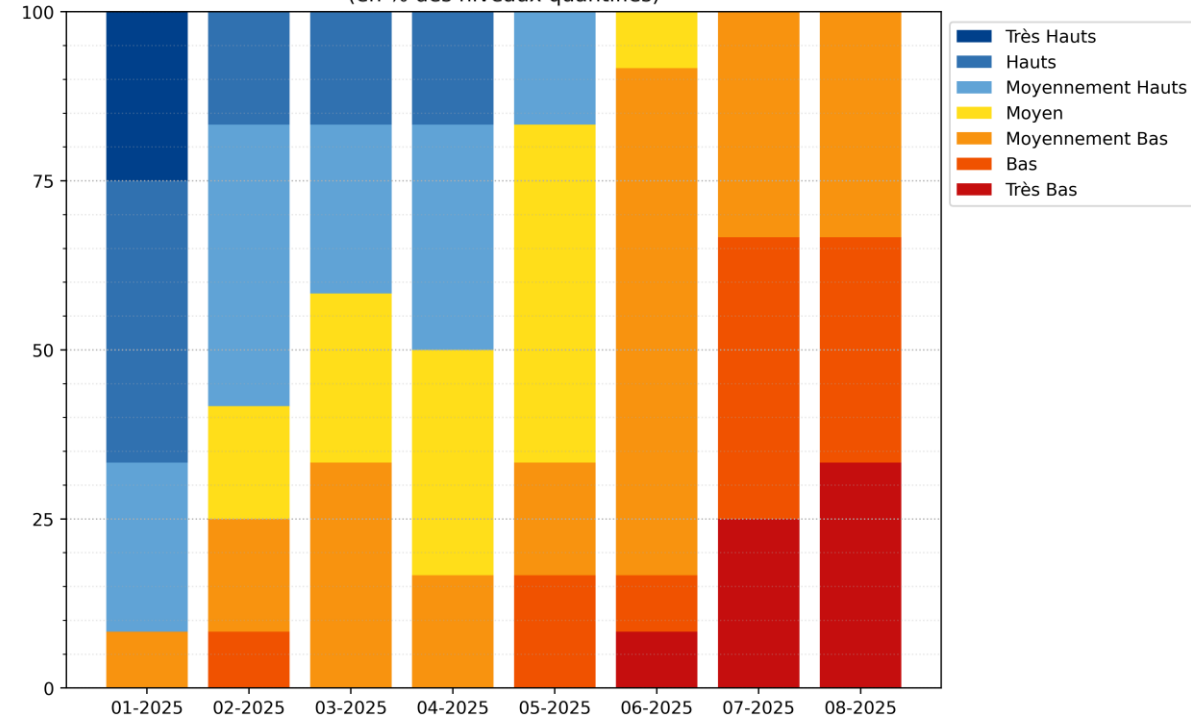
**Tendance mensuelle de l'évolution du niveau piézométrique** = comparaison des niveaux aux mois précédents (en % des niveaux quantifiés)

Au 24/08/2025, 100% des piézomètres du département sont orientés à la baisse.

Au 24/08/2025, 66% des piézomètres du département sont sur des niveaux bas à très bas.

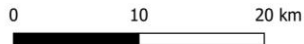
**Evolution quantitative mensuelle du niveau des piézomètres** = comparaison des niveaux du mois aux statistiques mensuelles de l'ensemble des mois antérieurs

Evolution quantitative du niveau de remplissage des piézomètres - comparaison mensuelle  
(en % des niveaux quantifiés)



# ÉTAT DES EAUX SOUTERRAINES

## BILAN AU 24/08/2025

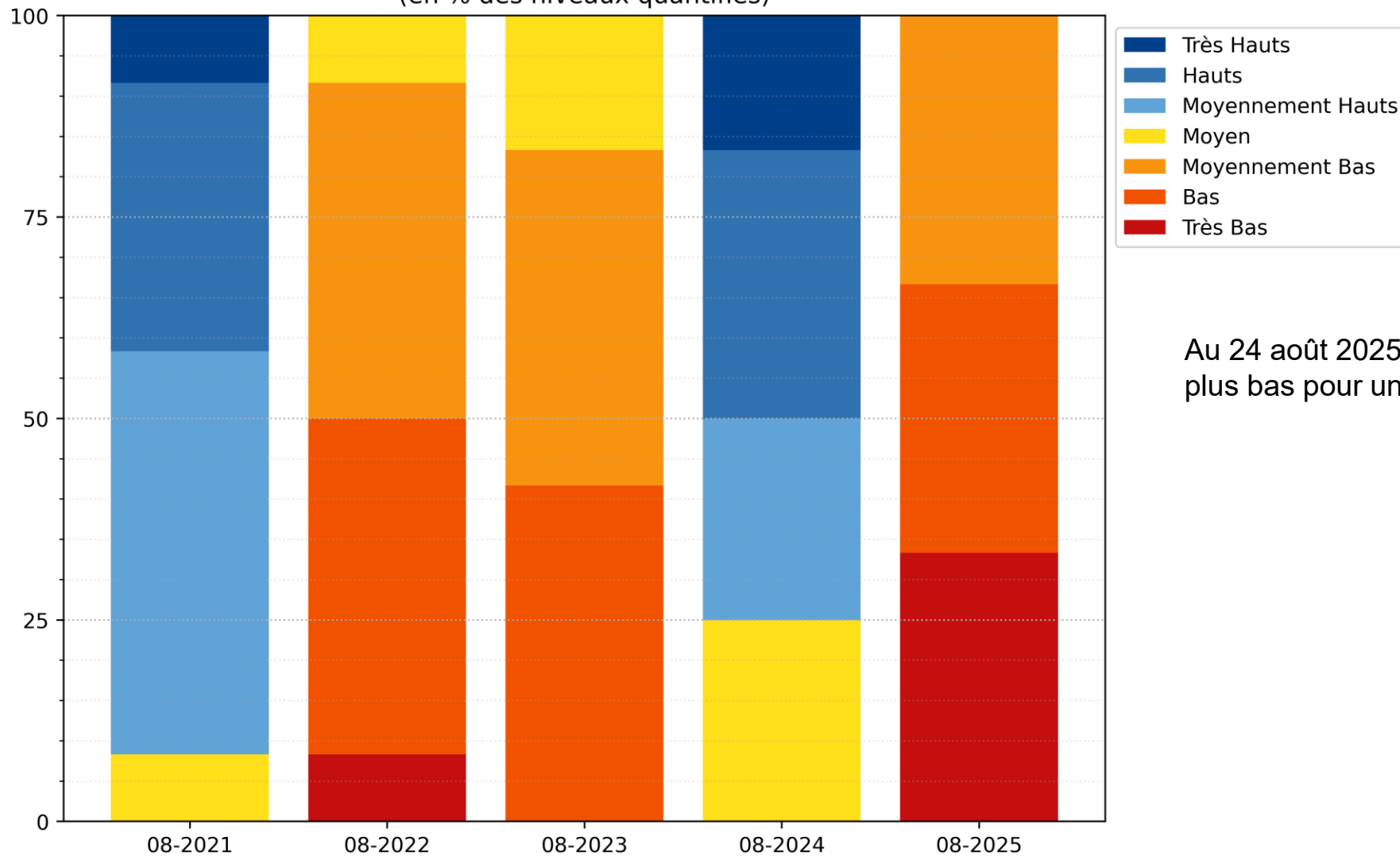


Au 24/08/2025, sur l'ensemble du département, l'évolution des niveaux est principalement orientée à la baisse.

Les niveaux sont majoritairement bas à très bas.

# Comparaison entre les années 2021 - 2022 - 2023 - 2024 - 2025 :

Evolution quantitative du niveau de remplissage des piézomètres - comparaison interannuelle  
(en % des niveaux quantifiés)



Au 24 août 2025, le niveau de remplissage est le plus bas pour un mois d'août depuis 2021.

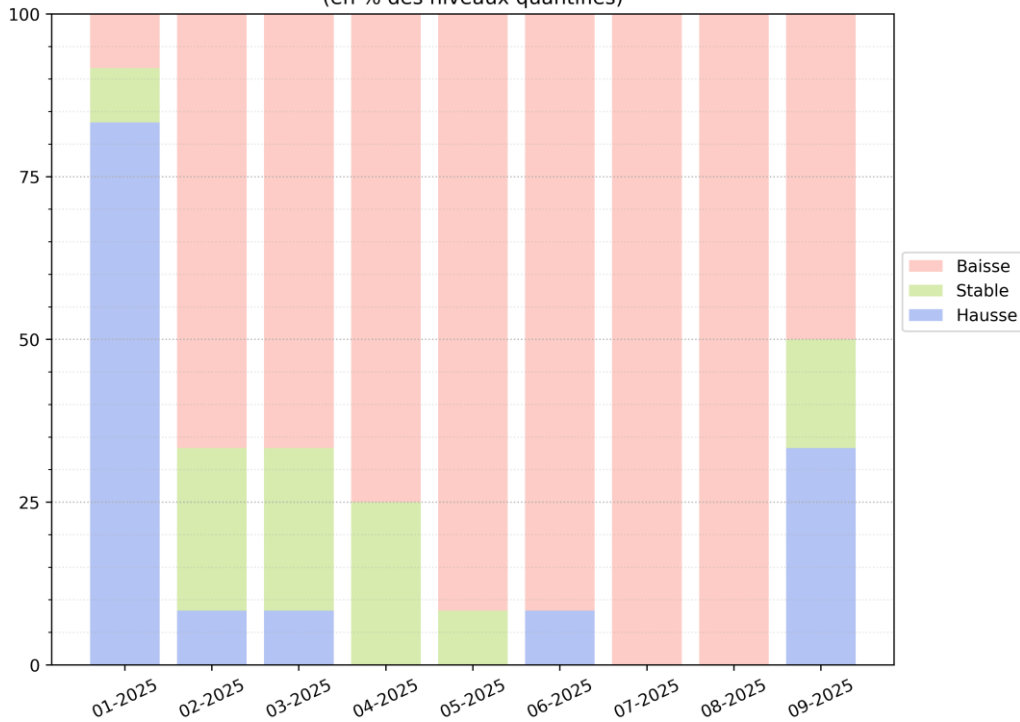
**Evolution quantitative mensuelle du niveau des piézomètres** = comparaison des niveaux du mois aux statistiques mensuelles de l'ensemble des mois antérieurs

A photograph of a wooded area with a circular text overlay. The scene shows a forest floor covered in fallen leaves, with several trees and a fence line visible. The text is centered in a dark circle.

**ÉTAT DES  
RESSOURCES  
AU 21/09/2025**

# COMPARAISON DE L'ÉVOLUTION DES NIVEAUX AU 21/09/2025 :

Tendance mensuelle de l'évolution du niveau piézométrique - comparaison mensuelle  
(en % des niveaux quantifiés)



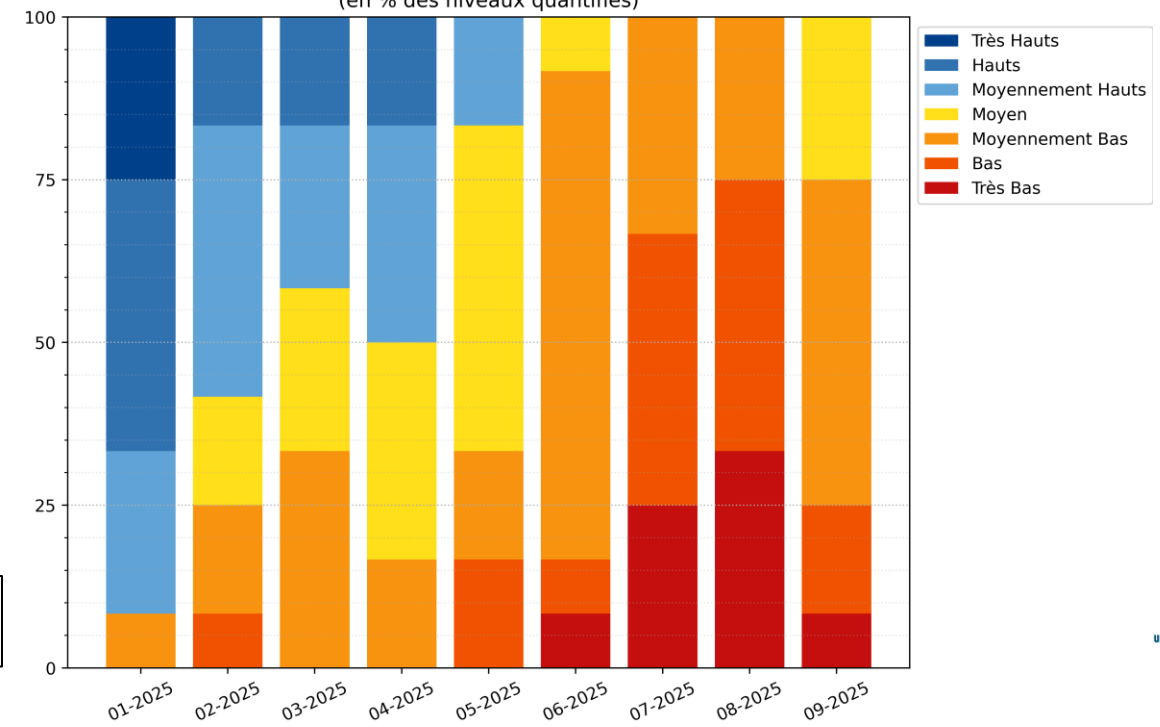
**Tendance mensuelle de l'évolution du niveau piézométrique** = comparaison des niveaux au mois précédent (en % des niveaux quantifiés)

Au 21/09/2025, 50% des piézomètres du département sont orientés à la baisse.

Au 21/09/2025, 75% des piézomètres du département sont sur des niveaux moyens à moyennement bas.

**Evolution quantitative mensuelle du niveau des piézomètres** = comparaison des niveaux du mois aux statistiques mensuelles de l'ensemble des mois antérieurs

Evolution quantitative du niveau de remplissage des piézomètres - comparaison mensuelle  
(en % des niveaux quantifiés)



# ÉTAT DES EAUX SOUTERRAINES

## BILAN AU 21/09/2025



Au 21/09/2025, Sur l'ensemble du département, l'évolution des niveaux est majoritairement orientée à la baisse.

### Niveau nappe

- Très haut
- Haut
- Modérément haut
- Autour de la moyenne
- Modérément bas
- Bas
- Très bas
- Données insuffisantes

### Evolution récente

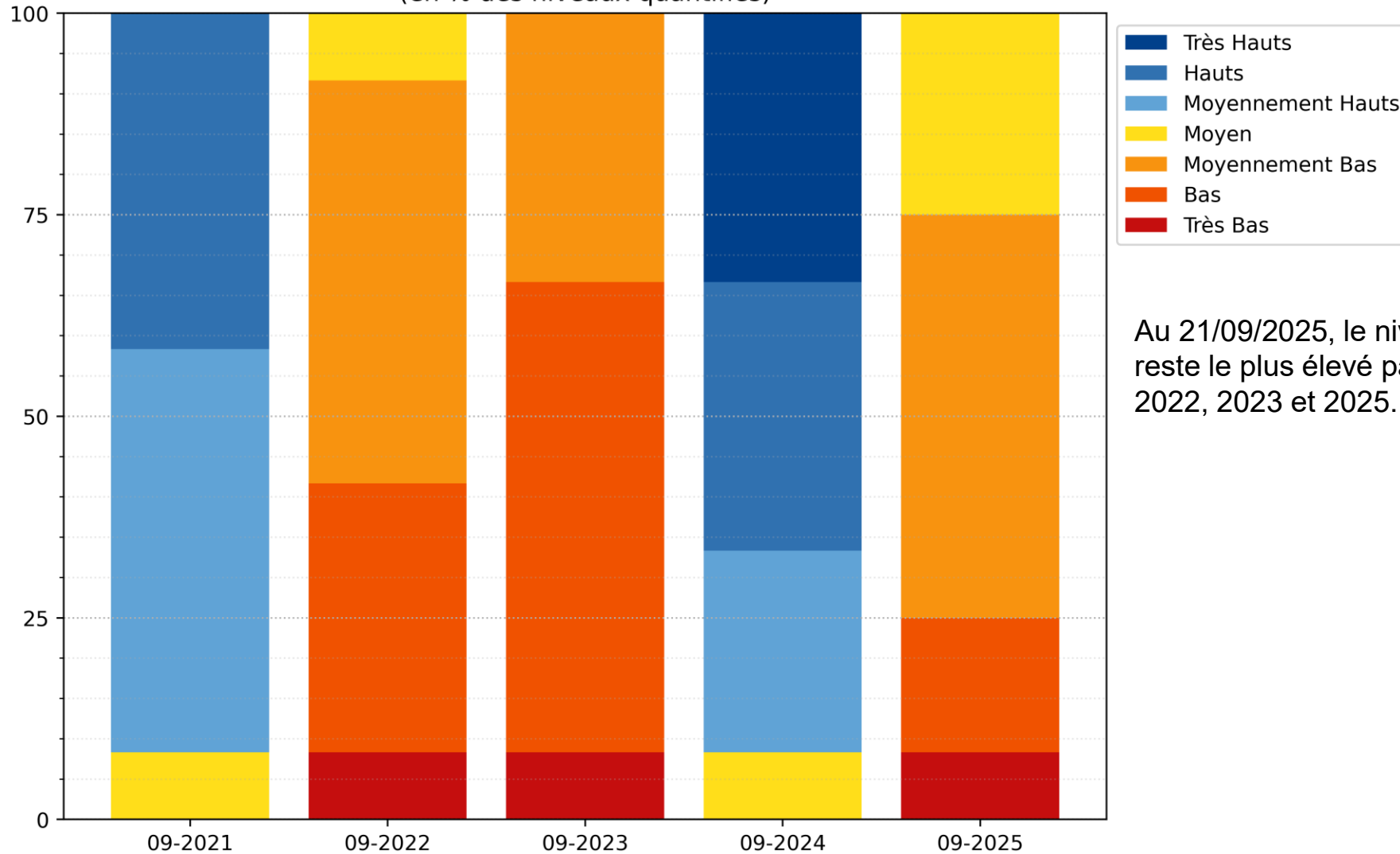
- ▲ Hausse
- Stable
- ▼ Baisse
- Données insuffisantes

### Nappe

- Inertielle
- Réactive

# Comparaison entre les années 2021 - 2022 - 2023 - 2024 - 2025 :

Evolution quantitative du niveau de remplissage des piézomètres - comparaison interannuelle  
(en % des niveaux quantifiés)



Au 21/09/2025, le niveau de remplissage de l'année 2024 reste le plus élevé par rapport à ceux des années 2021, 2022, 2023 et 2025.

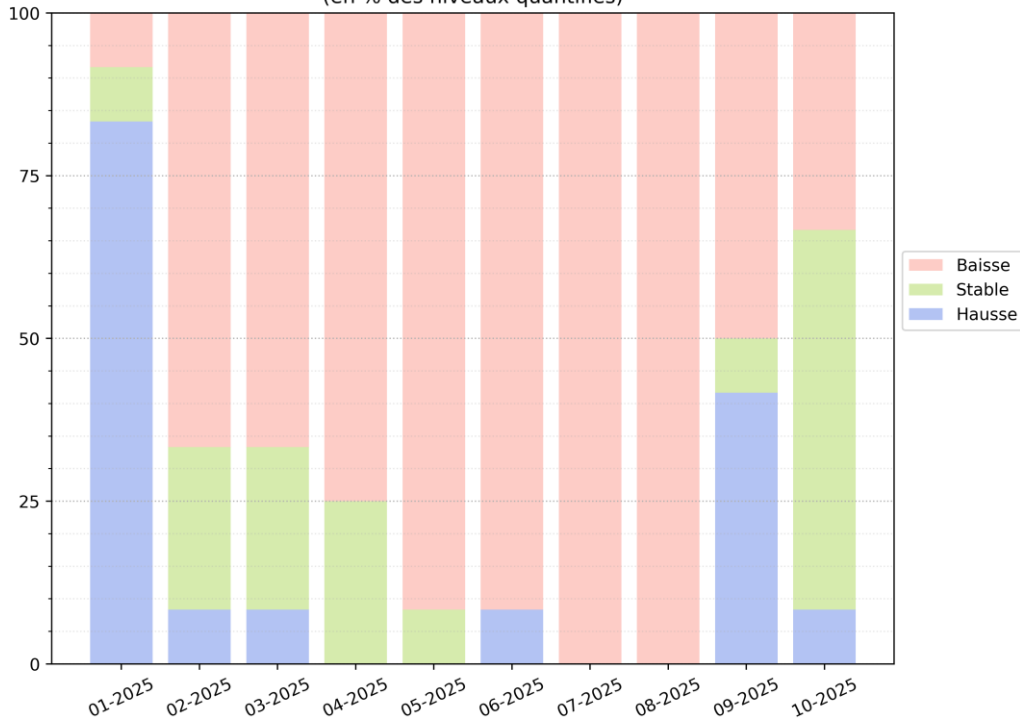
**Evolution quantitative mensuelle du niveau des piézomètres** = comparaison des niveaux du mois aux statistiques mensuelles de l'ensemble des mois antérieurs

A photograph of a forest with a circular text overlay. The forest floor is covered in fallen leaves, and the trees are mostly bare, suggesting autumn or winter. The text is centered in a dark circle.

**ÉTAT DES  
RESSOURCES  
AU 13/10/2025**

# COMPARAISON DE L'ÉVOLUTION DES NIVEAUX AU 13/10/2025 :

Tendance mensuelle de l'évolution du niveau piézométrique - comparaison mensuelle  
(en % des niveaux quantifiés)



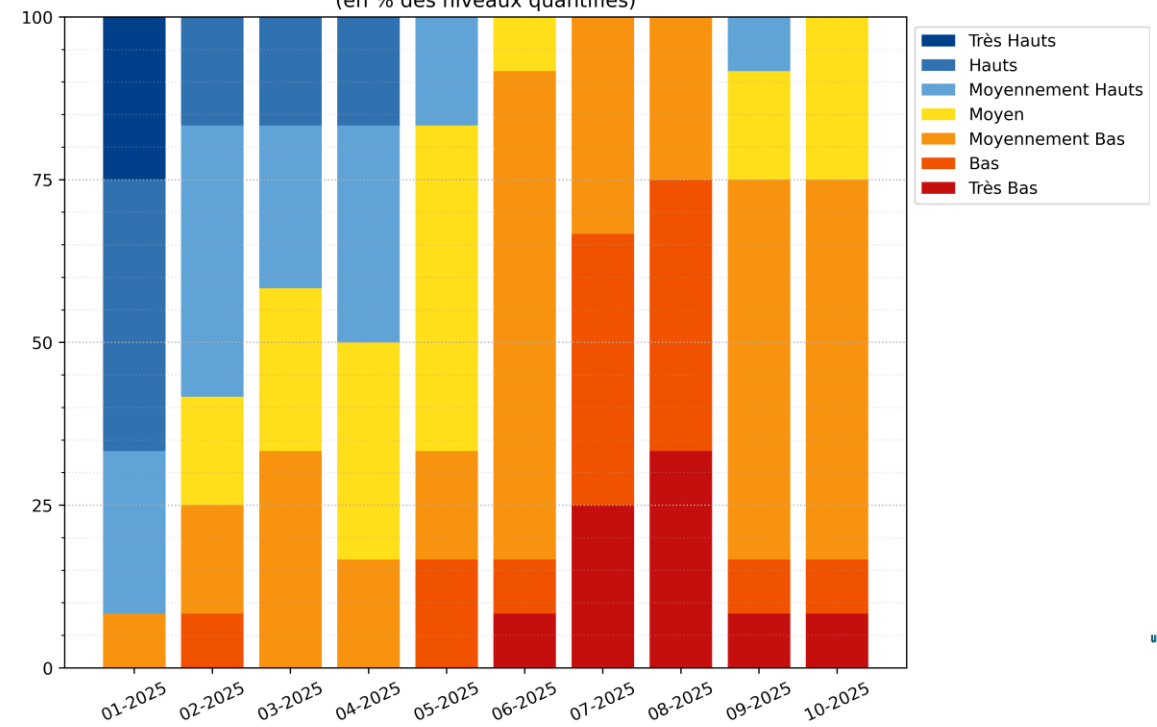
Au 13/10/2025, 83% des piézomètres du département sont sur des niveaux moyens à moyennement bas.

**Evolution quantitative mensuelle du niveau des piézomètres** = comparaison des niveaux du mois aux statistiques mensuelles de l'ensemble des mois antérieurs

**Tendance mensuelle de l'évolution du niveau piézométrique** = comparaison des niveaux au mois précédent (en % des niveaux quantifiés)

Au 13/10/2025, 58% des piézomètres du département sont stables.

Evolution quantitative du niveau de remplissage des piézomètres - comparaison mensuelle  
(en % des niveaux quantifiés)



# ÉTAT DES EAUX SOUTERRAINES

## BILAN AU 13/10/2025

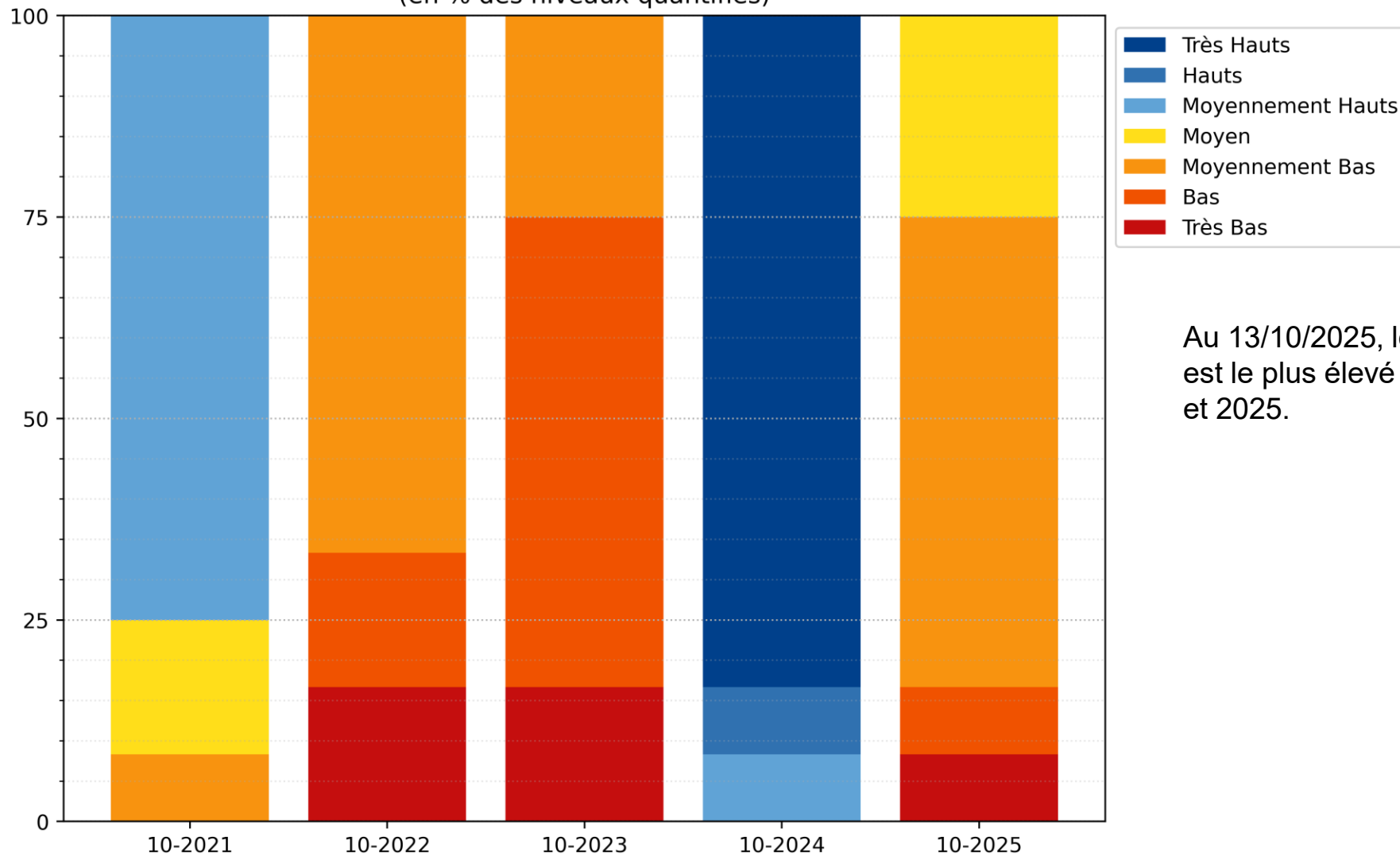


Au 13/10/2025, sur l'ensemble du département, l'évolution des niveaux est principalement stable. Les niveaux sont majoritairement moyens à moyennement bas.

- Niveau nappe**
- Très haut
  - Haut
  - Modérément haut
  - Autour de la moyenne
  - Modérément bas
  - Bas
  - Très bas
  - Données insuffisantes
- Evolution récente**
- ▲ Hausse
  - Stable
  - ▼ Baisse
  - Données insuffisantes
- Nappe**
- Inertielle
  - Réactive

# Comparaison entre les années 2021 - 2022 - 2023 - 2024 - 2025 :

Evolution quantitative du niveau de remplissage des piézomètres - comparaison interannuelle  
(en % des niveaux quantifiés)



Au 13/10/2025, le niveau de remplissage de l'année 2024 est le plus élevé par rapport à ceux de 2021, 2022, 2023 et 2025.

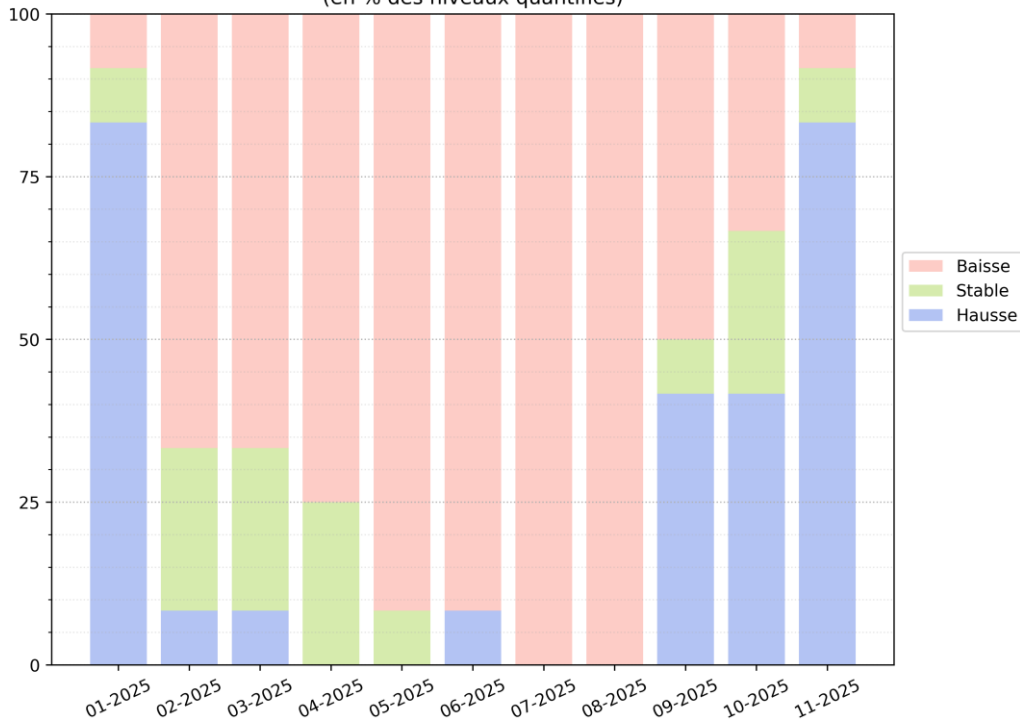
**Evolution quantitative mensuelle du niveau des piézomètres** = comparaison des niveaux du mois aux statistiques mensuelles de l'ensemble des mois antérieurs

A photograph of a wooded area with a circular text overlay. The scene shows a forest floor covered in fallen leaves, with several trees and a fence line visible. The text is centered in a dark circle.

**ÉTAT DES  
RESSOURCES  
AU 23/11/2025**

# COMPARAISON DE L'ÉVOLUTION DES NIVEAUX AU 23/11/2025 :

Tendance mensuelle de l'évolution du niveau piézométrique - comparaison mensuelle (en % des niveaux quantifiés)



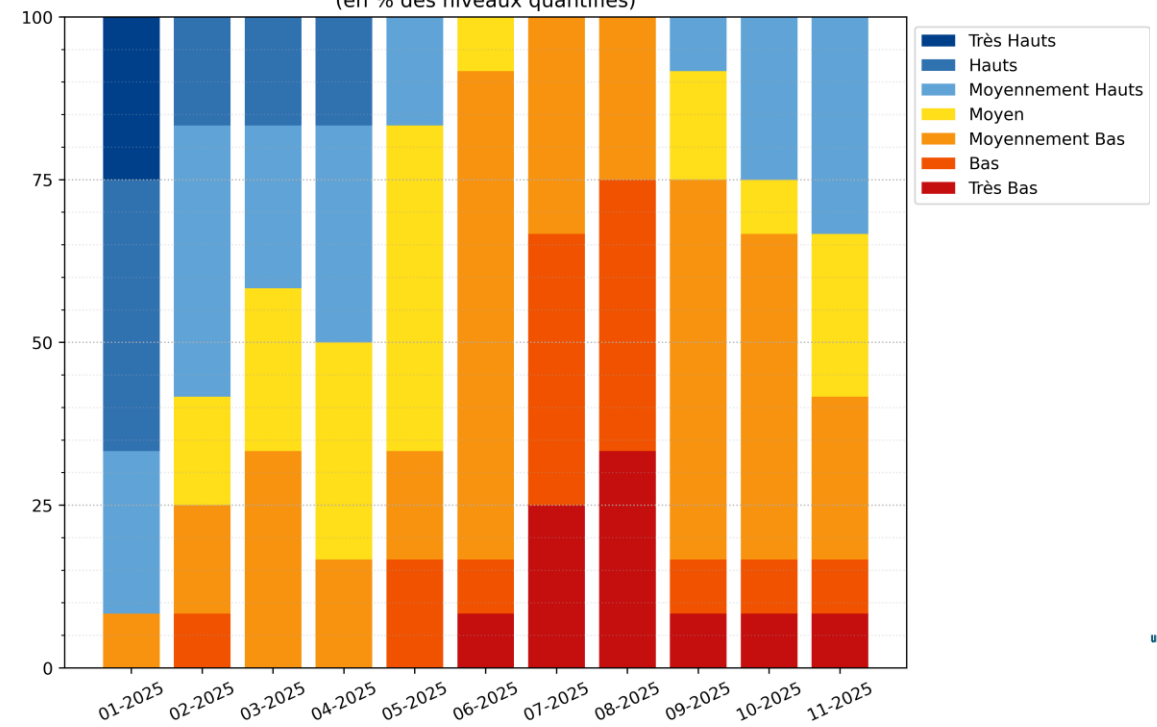
Au 23/11/2025, 58% des piézomètres du département sont sur des niveaux moyens à moyennement hauts.

**Evolution quantitative mensuelle du niveau des piézomètres** = comparaison des niveaux du mois aux statistiques mensuelles de l'ensemble des mois antérieurs

**Tendance mensuelle de l'évolution du niveau piézométrique** = comparaison des niveaux au mois précédent (en % des niveaux quantifiés)

Au 23/11/2025, 83% des piézomètres du département sont orientés à la hausse.

Evolution quantitative du niveau de remplissage des piézomètres - comparaison mensuelle (en % des niveaux quantifiés)



# ÉTAT DES EAUX SOUTERRAINES

## BILAN AU 23/11/2025



Au 23/11/2025, sur l'ensemble du département, l'évolution des niveaux est principalement orientée à la hausse.

Les niveaux sont majoritairement moyens à moyennement hauts.

### Niveau nappe

- Très haut
- Haut
- Modérément haut
- Autour de la moyenne
- Modérément bas
- Bas
- Très bas
- Données insuffisantes

### Evolution récente

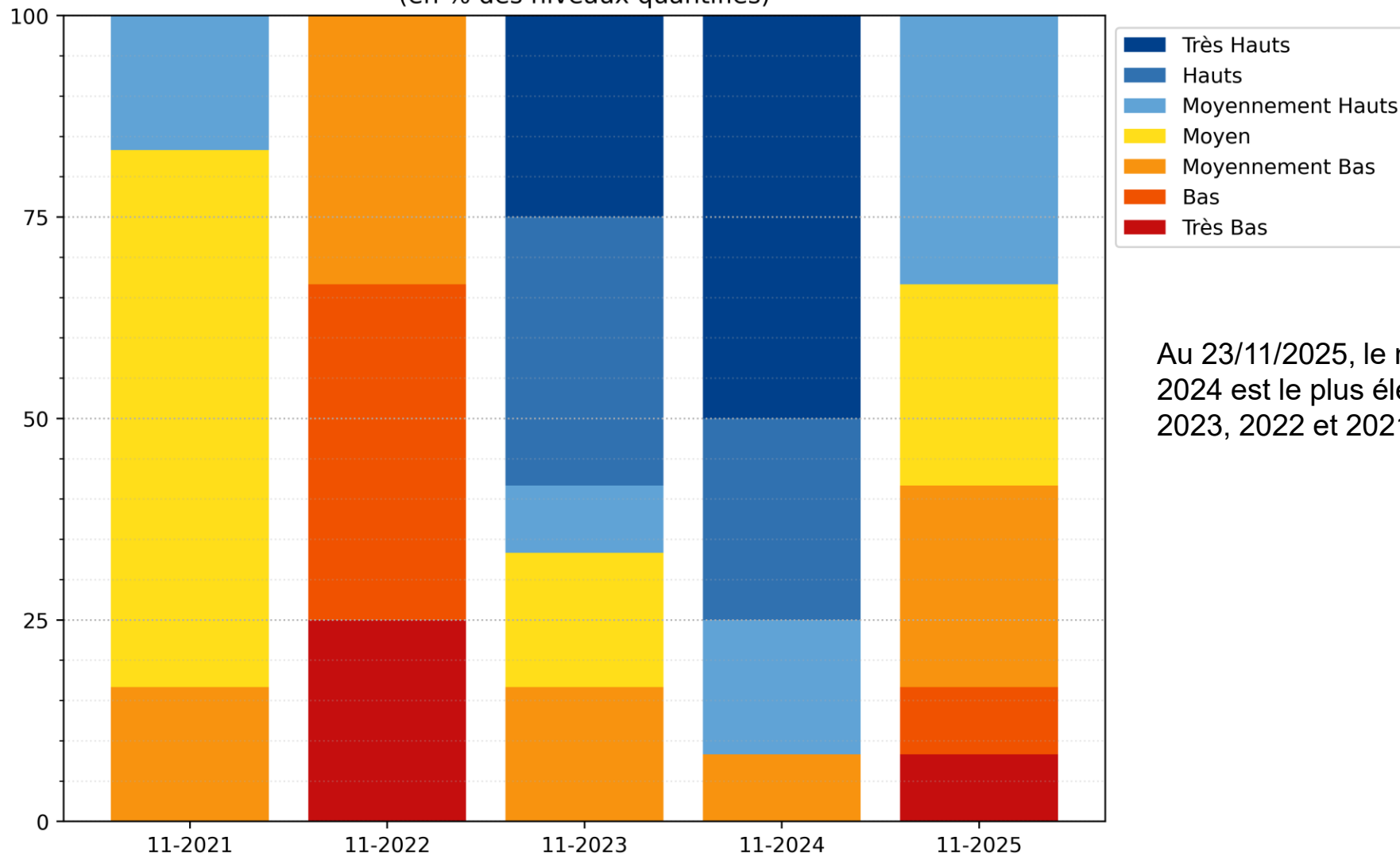
- ▲ Hausse
- Stable
- ▼ Baisse
- Données insuffisantes

### Nappe

- Inertielle
- Réactive

# Comparaison entre les années 2021 - 2022 - 2023 - 2024 - 2025 :

Evolution quantitative du niveau de remplissage des piézomètres - comparaison interannuelle  
(en % des niveaux quantifiés)



Au 23/11/2025, le niveau de remplissage de l'année 2024 est le plus élevé par rapport à ceux de 2025, 2023, 2022 et 2021.

**Evolution quantitative mensuelle du niveau des piézomètres** = comparaison des niveaux du mois aux statistiques mensuelles de l'ensemble des mois antérieurs

MERCI DE  
VOTRE  
ATTENTION