

Bulletin de Situation des Nappes du bassin Adour-Garonne

État des nappes libres en mai 2026

Date de publication : 1^{er} juin 2026

BRGM - Site de Toulouse
Pierre Le Cointe

Documentation

Les principes et la méthode de réalisation du Bulletin de Situation des Nappes (BSN) et du calcul des indicateurs sont présentés dans les rapports suivants :

- **Rapport BRGM RP-61807-FR** : *Établissement d'un réseau de référence piézométrique pour le suivi de l'impact du changement climatique sur les eaux souterraines (année 3) et essai de détermination d'un index piézométrique standardisé* ;
- **Rapport BRGM RP-64147-FR** : *Proposition d'un indicateur piézométrique standardisé pour le Bulletin de Situation Hydrologique "Nappes"* ;
- **Rapport BRGM RP-67249-FR** : *Note sur l'utilisation de l'IPS (Indicateur Piézométrique Standardisé) - Bulletin de Situation Hydrogéologique (BSH)* ;
- **Rapport BRGM RP-67251-FR** : *Index Piézométrique Standardisé (IPS) - Bilans et comparaisons avec l'indicateur du BSH.*

Sources des données

- **Producteurs de données** : BRGM, Parc Naturel Régional des Grandes Causses, Conseil Départemental des Landes ;
- **Origine des données** : ADES via API Hub'Eau Piézométrie, HydroPortail via API Hub'Eau Hydrométrie et SIEau ;
- **Fonds cartographiques** : AEAG - Référentiel Masses d'Eau (MESO), BRGM – BDLISA, AEAG / IGN – BD TOPAGE, IGN – Géoportail / Admin Express, OpenStreetMap.

Liste des Indicateurs Globaux (IG) par département

- Ariège : IG21
- Aude : IG21, IG52
- Aveyron : IG22, IG26, IG47, IG52
- Cantal : IG47, IG52, IG54, IG58
- Charente : IG16, IG17, IG18, IG37, IG54
- Charente-Maritime : IG16, IG17, IG18, IG19
- Corrèze : IG18, IG22, IG54, IG58
- Creuse : IG58
- Dordogne : IG17, IG18, IG22, IG37, IG54
- Gard : IG26, IG52
- Haute-Garonne : IG21, IG52
- Gers : IG20, IG21, IG53
- Gironde : IG18, IG19, IG44
- Hérault : IG26, IG52
- Landes : IG19, IG20, IG53
- Lot : IG17, IG18, IG22, IG52, IG54
- Lot-et-Garonne : IG17, IG18, IG19, IG21, IG22, IG44, IG53
- Lozère : IG26, IG47, IG52
- Puy-de-Dôme : IG47, IG58
- Pyrénées-Atlantiques : IG19, IG20
- Hautes-Pyrénées : IG20, IG21
- Deux-Sèvres : IG16, IG37
- Tarn : IG21, IG22, IG52
- Tarn-et-Garonne : IG21, IG22, IG52
- Vienne : IG37
- Haute-Vienne : IG54

Ensemble du bassin Adour-Garonne - Situation en mai 2026

Bassin
Adour-
Garonne

IG16

IG17

IG18

IG19

IG20

IG21

IG22

IG26

IG37

IG44

IG47

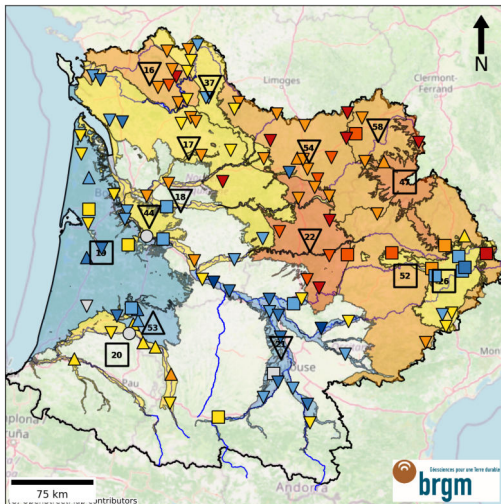
IG52

IG53

IG54

IG58

BSN Adour-Garonne - Nappes libres - Mai 2026



Niveau des nappes

- | | |
|------------------------|-------------------------|
| ● Très hauts | ● Modérément bas |
| ● Hauts | ● Bas |
| ● Modérément hauts | ● Très bas |
| ● Autour de la moyenne | ○ Données insuffisantes |

Evolution récente

- | |
|---------------|
| ▼ En baisse |
| ▭ Stable |
| ▲ En hausse |
| ○ Indéterminé |

Contexte hydrologique

La période de recharge 2025-2026 a été relativement courte, de novembre à février. Sous l'effet de précipitations exceptionnelles, elle a toutefois été particulièrement conséquente de fin janvier à fin février. Le déficit de précipitations en mars et avril y a toutefois mis fin de manière anticipée. En mai, les précipitations sont proches de la normale (93%) mais avec des contrastes locaux, en particulier un déficit marqué sur les Pyrénées à l'est de la vallée du Gave de Pau.

Sectorisation comportements

Les niveaux restent sous la moyenne pour la quasi-totalité des nappes réactives (socle, volcanisme, Causses du Quercy) ainsi que pour les calcaires jurassiques charentais. Les Causses du Quercy rejoignent le volcanisme du Massif Central avec des niveaux bas. Les seuls secteurs présentant toujours des niveaux supérieurs à la moyenne sont le Plio-Quaternaire aquitain, l'Armagnac et les nappes alluviales de la Garonne amont et de ses affluents.

En résumé

La vidange des nappes se poursuit un peu plus vite que la normale, notamment sous l'effet de températures élevées augmentant l'évapotranspiration des plantes et limitant l'infiltration vers les nappes. Globalement, les niveaux restent autour de la moyenne mais la part de niveaux inférieurs à la moyenne continue d'augmenter. Moyennée sur 3 mois, la situation reste un peu plus favorable, avec un niveau tout juste modérément haut.

Ensemble du bassin Adour-Garonne - Situation en mai 2026

Bassin Adour-Garonne

IG16

IG17

IG18

IG19

IG20

IG21

IG22

IG26

IG37

IG44

IG47

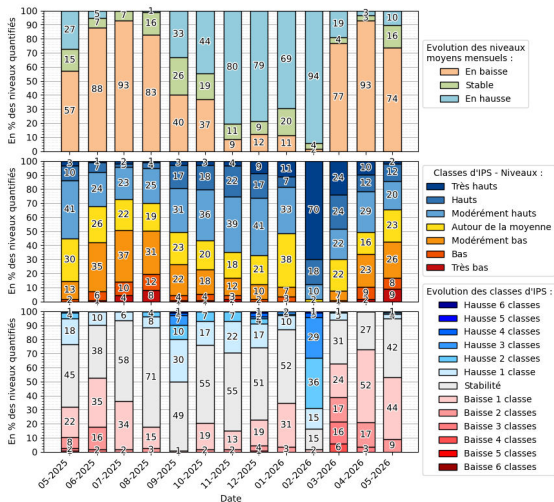
IG52

IG53

IG54

IG58

BSN Adour-Garonne - Nappes libres - Mai 2026
Histogrammes des évolutions depuis un an des points de suivi BSN



Évolution niveaux moyens mensuels

Les précipitations ont été globalement conformes à la normale, mais, en pleine période de croissance des plantes, elles se sont peu infiltrées et la vidange des nappes se poursuit, avec 73% de niveaux en baisse, contre 10% en hausse.

Indice Piézométrique Standardisé

L'IPS médian est désormais autour de la moyenne et la part de niveaux inférieurs à la moyenne (43%) dépasse celle des niveaux supérieurs à la moyenne (34%) pour la première fois depuis août 2025. Plus précisément, le mois de mai se caractérise par :

- 14% de niveaux hauts (12%) ou très hauts (2%);
- Un cinquième (20%) de niveaux modérément hauts;
- Un petit quart (23%) de niveaux autour de la moyenne;
- Un quart (26%) de niveaux modérément bas;
- 17% de niveaux bas (8%) ou très bas (9%).

Évolution IPS

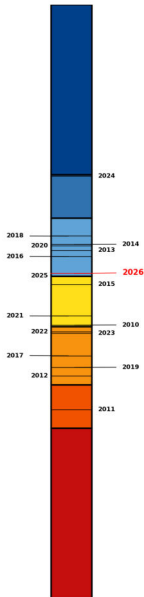
La vidange est un peu supérieure à la normale en mai, puisque 53% des points de suivi voient leur classe d'IPS baisser, majoritairement d'une classe (44%), contre 42% de points qui conservent leur classe d'IPS d'avril. Les hausses sont quant à elles limitées à 6 points de suivi.

Ensemble du bassin Adour-Garonne - Situation en mai 2026

Bassin Adour-Garonne

IG16
IG17
IG18
IG19
IG20
IG21
IG22
IG26
IG37
IG44
IG47
IG52
IG53
IG54
IG58

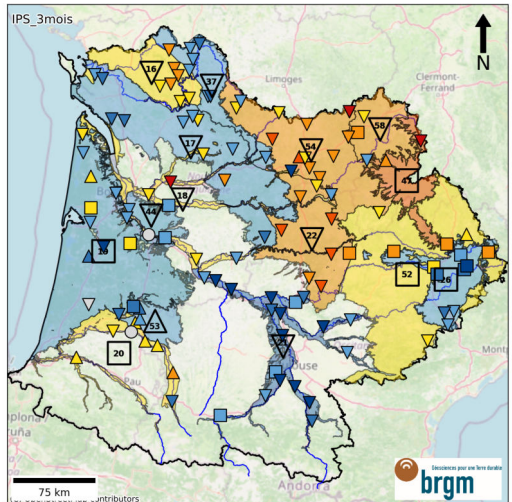
IPS_3mois Mai



Année de référence

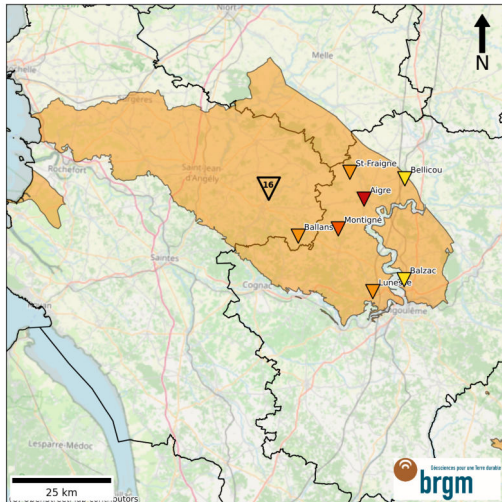
Moyennés sur la période mars-mai et donc ne prenant plus en compte la recharge exceptionnelle de février, les niveaux sont modérément hauts mais à la limite avec les niveaux autour de la moyenne, comme en 2025. En 2024, ils étaient supérieurs (niveaux hauts) tandis qu'ils étaient plus bas les années précédentes : autour de la moyenne en 2021 et modérément bas en 2022 et 2023.

BSN Adour-Garonne - Nappes libres - Mai 2026



Niveau des nappes		Evolution récente
● Très hauts	● Modérément bas	▼ En baisse
● Hauts	● Bas	■ Stable
● Modérément hauts	● Très bas	▲ En hausse
● Autour de la moyenne	○ Données insuffisantes	● Indéterminé

IG 16 - Calcaires Jurassique moy. et sup. Charentes - Mai 2026



Niveau des nappes		Evolution récente	
● Très hauts	● Modérément bas	▼ En baisse	■ Stable
● Hauts	● Bas	▲ En hausse	● Indéterminé
● Modérément hauts	● Très bas		
● Autour de la moyenne	○ Données insuffisantes		

Situation en mai 2026

Contexte hydrologique

Précipitations proches de la normale (109%), avec un secteur plus arrosé au sud, entre Cognac et Angoulême (133%), mais aussi des petits secteurs en net déficit de précipitations (64%) aux extrémités nord et ouest.

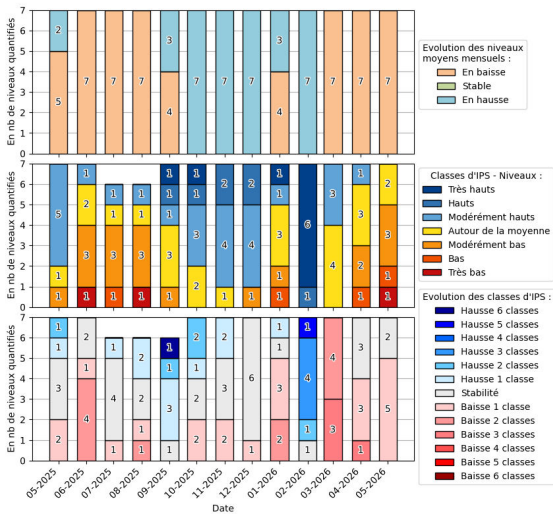
Sectorisation comportements

Les niveaux les moins bas sont observés en bordure est du secteur.

En résumé

La vidange se poursuit, un peu plus rapidement que la normale, mais le niveau moyen reste modérément bas. Moyenné sur 3 mois, il est tout juste autour de la moyenne mais se rapproche également d'un niveau modérément bas.

IG 16 - Calcaires Jurassique moy. et sup. Charentes - Mai 2026
Histogrammes des évolutions depuis un an des points de suivi BSN



Situation en mai 2026

Évolution niveaux moyens mensuels

La vidange se poursuit puisque tous les niveaux sont en baisse en mai, pour un troisième mois consécutif.

Indice Piézométrique Standardisé

L'IPS moyen reste modérément bas mais il n'y a plus de niveaux supérieurs à la moyenne. La majorité des points de suivi présente un niveau autour de la moyenne (2 piézomètres) ou modérément bas (3). Les niveaux plus extrêmes sont observés à Montigné (niveau bas) et Aigre (niveau très bas).

Évolution IPS

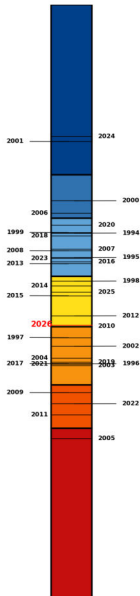
Signe d'une vidange qui reste supérieure à la normale, 5 des 7 points de suivi enregistrent une baisse d'une classe d'IPS en mai, les deux derniers conservant celle d'avril.

Situation en mai 2026

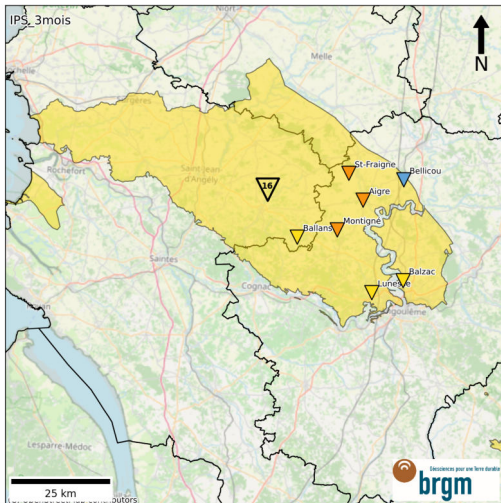
Année de référence

Moyennés sur 3 mois, les niveaux sont autour de la moyenne, mais à la limite avec les niveaux modérément bas, comme en 2010. Plus récemment, les niveaux étaient supérieurs en 2024 (très hauts), 2023 (modérément hauts) et 2025 (autour de la moyenne) et inférieurs en 2021 (modérément bas) et 2022 (bas).

IPS_3mois Mai

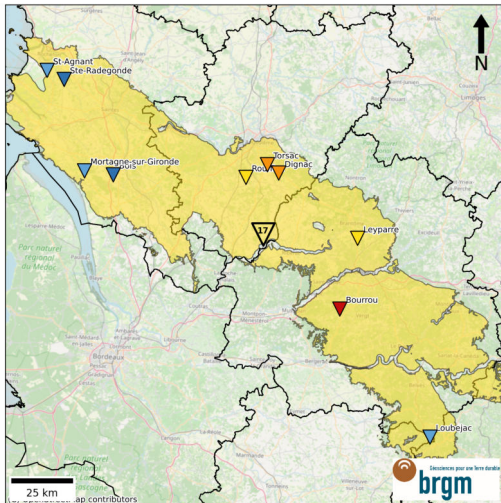


IG 16 - Calcaires Jurassique moy. et sup. Charentes - Mai 2026



Niveau des nappes		Evolution récente	
● Très hauts	● Modérément bas	▼ En baisse	■ Stable
● Hauts	● Bas	▲ En hausse	● Indéterminé
● Modérément hauts	● Très bas		
● Autour de la moyenne	○ Données insuffisantes		

IG 17 - Calcaires Crétacé sup. Périgord - Angoumois - Mai 2026



Niveau des nappes		Evolution récente	
● Très hauts	● Modérément bas	▼ En baisse	■ Stable
● Hauts	● Bas	▲ En hausse	● Indéterminé
● Modérément hauts	● Très bas		
● Autour de la moyenne	○ Données insuffisantes		

Situation en mai 2026

Contexte hydrologique

Précipitations voisines de la normale (103%), avec un secteur plus arrosé au centre (133%) mais aussi des secteurs en déficit de précipitations (autour de 65%) à l'extrême nord-ouest (Rochefort), au nord de Périgueux et en bordure sud-est.

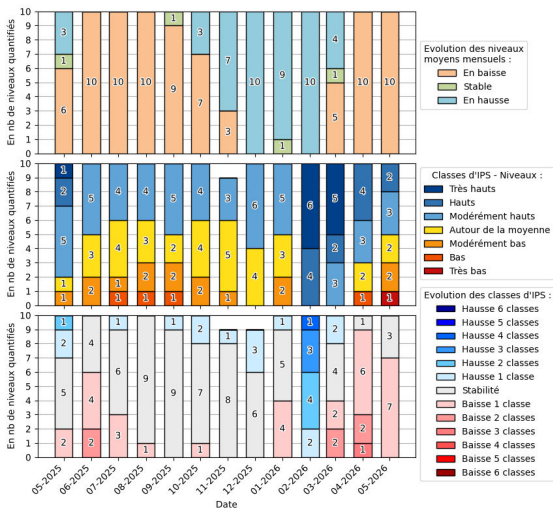
Sectorisation comportements

Les niveaux sont plus hauts à l'ouest du secteur, à proximité de la façade atlantique, ainsi qu'à l'extrémité sud.

En résumé

La vidange se poursuit, un peu plus rapidement que la normale, et le niveau moyen passe de modérément haut à autour de la moyenne. Moyenné sur 3 mois, il reste par contre modérément haut.

IG 17 - Calcaires Crétacé sup. Périgord - Angoumois - Mai 2026
Histogrammes des évolutions depuis un an des points de suivi BSN



Situation en mai 2026

Évolution niveaux moyens mensuels

La vidange se poursuit puisque tous les niveaux sont en baisse en mai, comme en avril.

Indice Piézométrique Standardisé

L'IPS moyen passe de modérément haut à autour de la moyenne. Toutefois, les niveaux supérieurs à la moyenne caractérisent toujours la moitié des points de suivi (5/10) et il reste deux niveaux hauts (Bois et Ste-Radegonde). A l'inverse, le niveau le plus extrême est le niveau très bas mesuré à Bourrou.

Évolution IPS

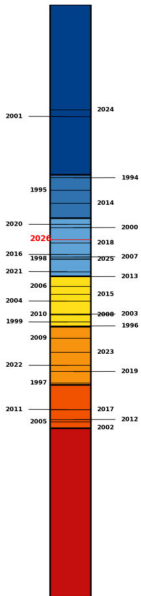
Signe d'une vidange qui reste supérieure à la normale, 7 des 10 points de suivi enregistrent une baisse d'une classe d'IPS en mai, les 3 derniers conservant celle d'avril.

Situation en mai 2026

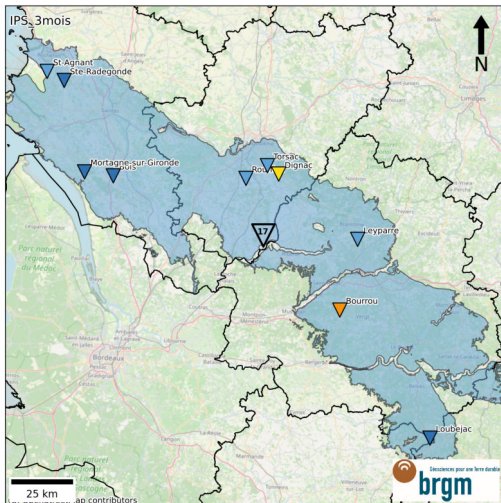
Année de référence

Moyennés sur 3 mois, les niveaux restent modérément hauts, proches de ceux de 2018. Ils étaient supérieurs en 2024 (très hauts) mais inférieurs en 2021 et 2025 (modérément hauts), ainsi qu'en 2022 et 2023 (modérément bas).

IPS_3mois
 Mai

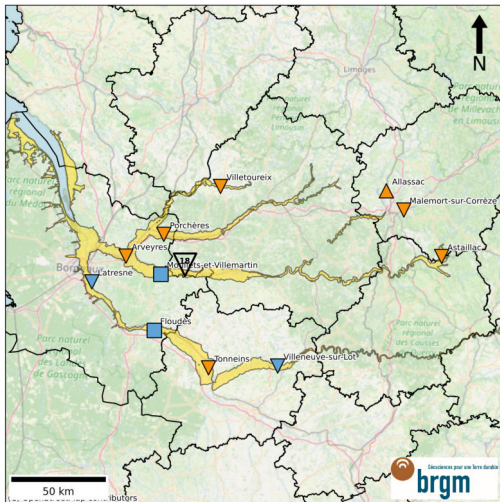


IG 17 - Calcaires Crétacé sup. Périgord - Angoumois - Mai 2026



Niveau des nappes		Evolution récente
● Très hauts	● Modérément bas	▼ En baisse
● Hauts	● Bas	■ Stable
● Modérément hauts	● Très bas	▲ En hausse
● Autour de la moyenne	○ Données insuffisantes	● Indéterminé

IG 18 - Alluvions Garonne avale et Dordogne - Mai 2026



Niveau des nappes		Evolution récente	
● Très hauts	● Modérément bas	▼ En baisse	■ Stable
● Hauts	● Bas	▲ En hausse	● Indéterminé
● Modérément hauts	● Très bas		
● Autour de la moyenne	○ Données insuffisantes		

Situation en mai 2026

Contexte hydrologique

Précipitations supérieures à la normale (120%), particulièrement abondantes sur l'Entre-deux-Mers (autour de 170%), mais au contraire déficitaires un peu plus à l'est, dans la vallée de la Dordogne autour de Bergerac (73%).

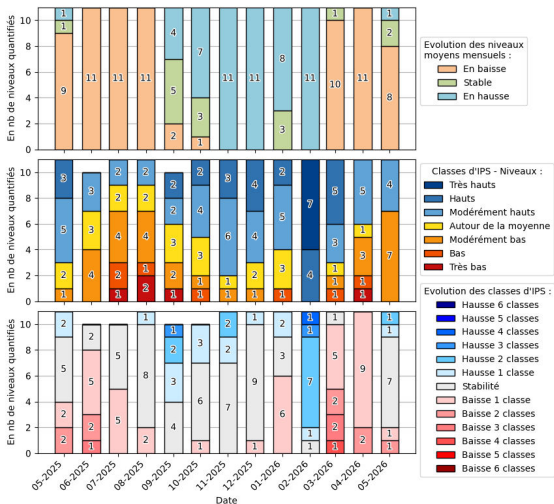
Sectorisation comportements

Les niveaux les plus hauts se situent principalement au sud, dans les alluvions de la Garonne.

En résumé

La vidange se poursuit mais est conforme à la normale dans ce secteur. L'IPS moyen reste donc autour de la moyenne. Moyennés sur 3 mois, les niveaux sont désormais également autour de la moyenne.

IG 18 - Alluvions Garonne aval et Dordogne - Mai 2026
Histogrammes des évolutions depuis un an des points de suivi BSN



Situation en mai 2026

Évolution niveaux moyens mensuels

La vidange se poursuit, mais 3 des 11 piézomètres ne voient pas leur niveau baisser. S'il reste stable pour deux d'entre eux, il est en hausse à Allassac.

Indice Piézométrique Standardisé

Si l'IPS moyen reste autour de la moyenne, les points de suivi se répartissent entre niveaux modérément bas (7 piézomètres) et niveaux modérément hauts (4 ouvrages).

Évolution IPS

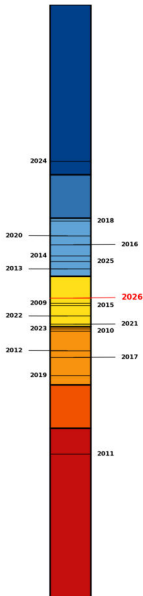
La vidange a été conforme à la normale en mai puisque 7 des 11 points de suivi conservent leur classe d'IPS d'avril. De plus, les changements de classe sont symétriques : 2 hausses de 1 et 2 classes contre 2 baisses de 1 et 2 classes également. Les évolutions les plus marquées sont enregistrées à Porchères (hausse) et Astailac (baisse).

Situation en mai 2026

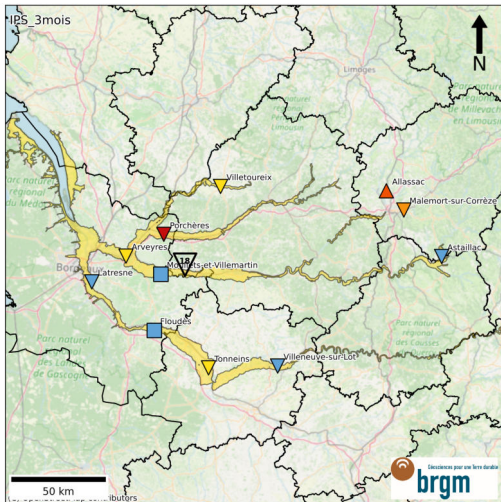
Année de référence

Moyennés sur 3 mois, les niveaux sont désormais autour de la moyenne, légèrement supérieurs à ceux de 2009 et 2015. Ils étaient supérieurs en 2024 (très hauts) et 2025 (modérément hauts) mais inférieurs en 2021 et 2022 (autour de la moyenne), ainsi qu'en 2023 (modérément bas).

IPS_3mois Mai

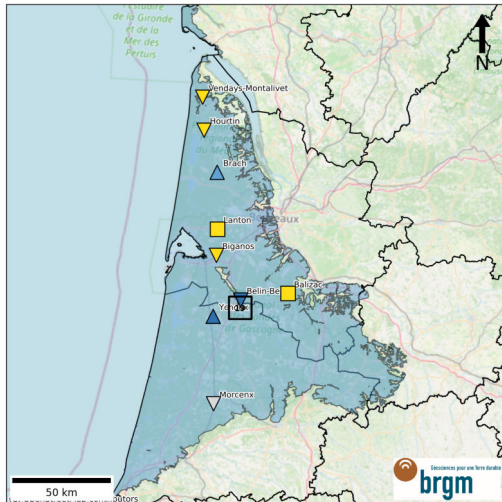


IG 18 - Alluvions Garonne avale et Dordogne - Mai 2026



Niveau des nappes		Evolution récente
● Très hauts	● Modérément bas	▼ En baisse
● Hauts	● Bas	■ Stable
● Modérément hauts	● Très bas	▲ En hausse
● Autour de la moyenne	○ Données insuffisantes	● Indéterminé

IG 19 - Plio-Quaternaire aquitain - Mai 2026



Niveau des nappes		Evolution récente	
● Très hauts	● Modérément bas	▼ En baisse	■ Stable
● Hauts	● Bas	▲ En hausse	● Indéterminé
● Modérément hauts	● Très bas		
● Autour de la moyenne	○ Données insuffisantes		

Situation en mai 2026

Contexte hydrologique

Précipitations supérieures à la normale (118%), particulièrement autour de la vallée de la Garonne dans sa partie amont (170%). Inversement, dans la partie sud appartenant au bassin de la Midouze, un léger déficit de précipitations est constaté (autour de 85%).

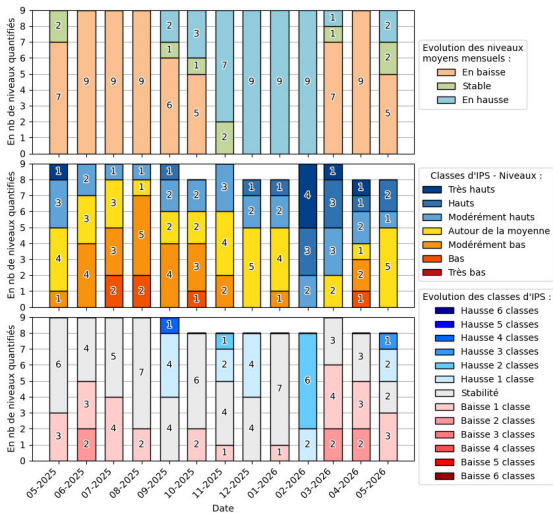
Sectorisation comportements

Les niveaux les plus hauts sont observés à la limite entre les départements de la Gironde et des Landes.

En résumé

La vidange se poursuit mais, dans ce secteur, elle est un peu inférieure à la normale, si bien que l'IPS moyen repasse d'autour de la moyenne à modérément haut. Moyennés sur 3 mois, les niveaux sont également modérément hauts.

IG 19 - Plio-Quaternaire aquitain - Mai 2026
Histogrammes des évolutions depuis un an des points de suivi BSN



Situation en mai 2026

Évolution niveaux moyens mensuels

La vidange se poursuit, mais 4 des 9 piézomètres ne voient pas leur niveau baisser. S'il reste stable pour deux d'entre eux, il est en hausse pour les deux derniers (Brach et Ychoux).

Indice Piézométrique Standardisé

L'IPS moyen passe d'autour de la moyenne à modérément haut. Si la majorité (5/8) des piézomètres présente un niveau autour de la moyenne, plus aucun n'est inférieure à celle-ci et, parmi les 3 ouvrages aux niveaux supérieurs à la moyenne, deux affichent un niveau haut (Belin-Beliet et Ychoux).

Évolution IPS

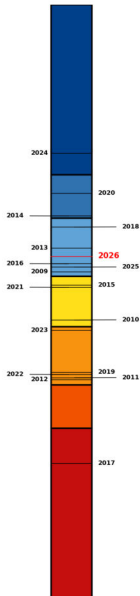
Contrairement à la majorité du bassin, la vidange a été plutôt inférieure à la normale dans ce secteur. Si le nombre de baisses et de hausses de classes est égal (3 piézomètres à chaque fois), la seule variation de plus d'une classe est une hausse de 3 classes à Brach.

Situation en mai 2026

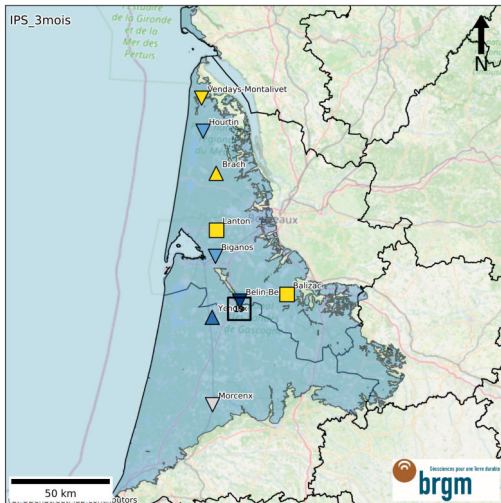
Année de référence

Moyenné sur 3 mois, les niveaux restent modérément hauts, un peu supérieurs à ceux de 2016 et 2025. Parmi les années récentes, seule 2024 présentait des niveaux plus élevés (très hauts). En 2021, ils étaient autour de la moyenne et, en 2022 et 2023, ils étaient modérément bas.

IPS_3mois Mai

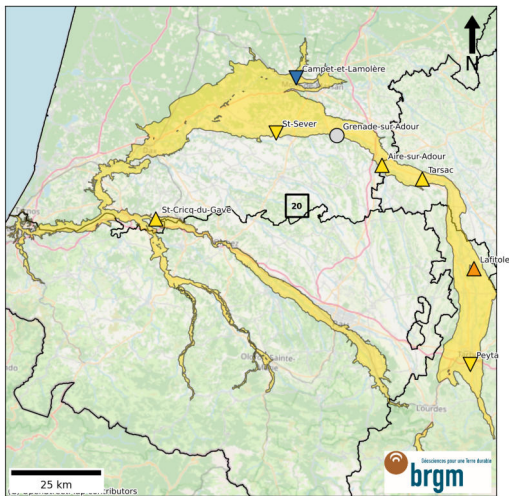


IG 19 - Plio-Quaternaire aquitain - Mai 2026



Niveau des nappes		Evolution récente
● Très hauts	● Modérément bas	▼ En baisse
● Hauts	● Bas	■ Stable
● Modérément hauts	● Très bas	▲ En hausse
● Autour de la moyenne	○ Données insuffisantes	● Indéterminé

IG 20 - Alluvions Adour et Gave de Pau - Mai 2026



Niveau des nappes		Evolution récente	
● Très hauts	● Modérément bas	▼ En baisse	■ Stable
● Hauts	● Bas	▲ En hausse	● Indéterminé
● Modérément hauts	● Très bas		
● Autour de la moyenne	○ Données insuffisantes		

Situation en mai 2026

Contexte hydrologique

Précipitations proches de la normale (93%) et même légèrement excédentaires (112%) autour des confluents de l'Adour et des Gaves, mais par contre nettement déficitaires (49%) dans la partie pyrénéenne, au sud de Tarbes.

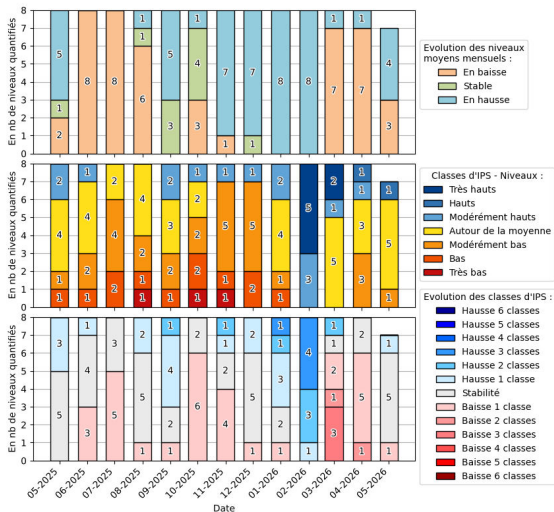
Sectorisation comportements

Les niveaux les plus extrêmes sont observés dans le nord des Hautes-Pyrénées (niveau le plus bas) et à l'extrémité nord du secteur (niveau le plus haut).

En résumé

La vidange se poursuit mais est conforme à la normale dans ce secteur. L'IPS moyen reste donc autour de la moyenne. Moyennés sur 3 mois, les niveaux sont désormais également autour de la moyenne. A signaler toutefois, pour les piézomètres landais, seules les données de la première quinzaine de mai étaient disponibles au moment de la rédaction de ce bulletin.

IG 20 - Alluvions Adour et Gave de Pau - Mai 2026
Histogrammes des évolutions depuis un an des points de suivi BSN



Situation en mai 2026

Évolution niveaux moyens mensuels

Avec l'Armagnac voisin, c'est le seul secteur qui se distingue par une (courte) majorité de niveaux orientés à la hausse (4/7), les 3 autres étant orientés à la baisse.

Indice Piézométrique Standardisé

L'IPS moyen reste autour de la moyenne, comme 5 des 7 points de suivi présentant suffisamment de données. Les deux exceptions sont un niveau modérément bas à Lafitole et un niveau haut à Campet-et-Lamolère.

Évolution IPS

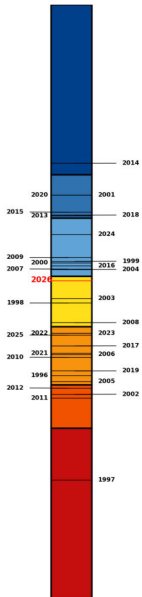
La vidange a été conforme à la normale en mai puisque 5 des 7 points de suivi conservent leur classe d'IPS d'avril. De plus, les changements de classe sont symétriques : une hausse d'une classe (Aire-sur-l'Adour) contre une baisse d'une classe également (Peyta).

Situation en mai 2026

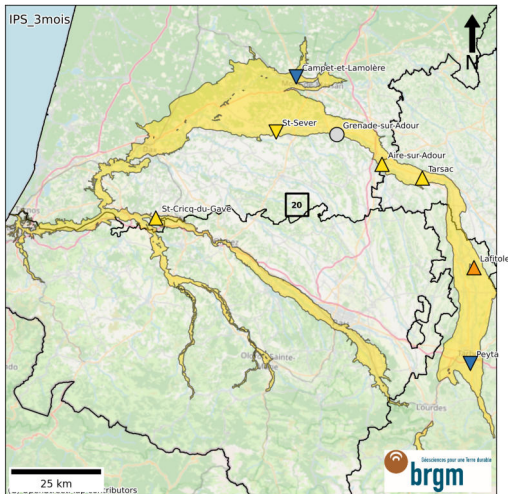
Année de référence

Moyennés sur 3 mois, les niveaux sont désormais également autour de la moyenne, mais proches de la limite avec un niveau modérément haut. Ils étaient supérieurs en 2024 (modérément haut), mais inférieurs en 2021, 2022, 2023 et 2025 (modérément bas).

IPS_3mois Mai

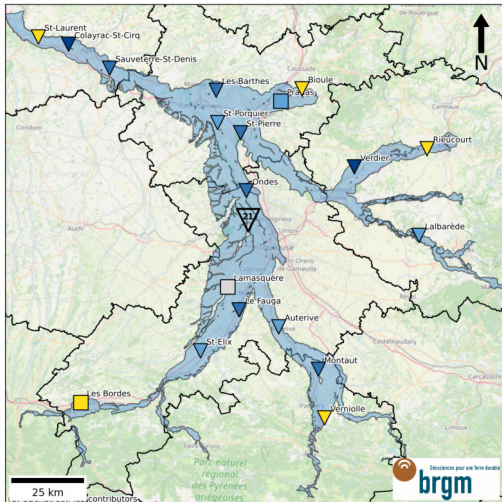


IG 20 - Alluvions Adour et Gave de Pau - Mai 2026



Niveau des nappes		Evolution récente
● Très hauts	● Modérément bas	▼ En baisse
● Hauts	● Bas	■ Stable
● Modérément hauts	● Très bas	▲ En hausse
● Autour de la moyenne	○ Données insuffisantes	● Indéterminé

IG 21 - Alluvions Garonne amont et affluents - Mai 2026



Niveau des nappes				Evolution récente	
● Très hauts	● Modérément bas	▼ En baisse	■ Stable	▲ En hausse	● Indéterminé
● Hauts	● Bas	● En baisse			
● Modérément hauts	● Très bas				
● Autour de la moyenne	○ Données insuffisantes				

Situation en mai 2026

Contexte hydrologique

Précipitations proches de la normale (93%), avec un secteur plus arrosé au nord de la Haute-Garonne (130%) mais aussi des secteurs nettement déficitaires dans les vallées amont de la Garonne et de la Neste (41%) et de l'Ariège et de l'Hers Vif, autour de Pamiers (37%).

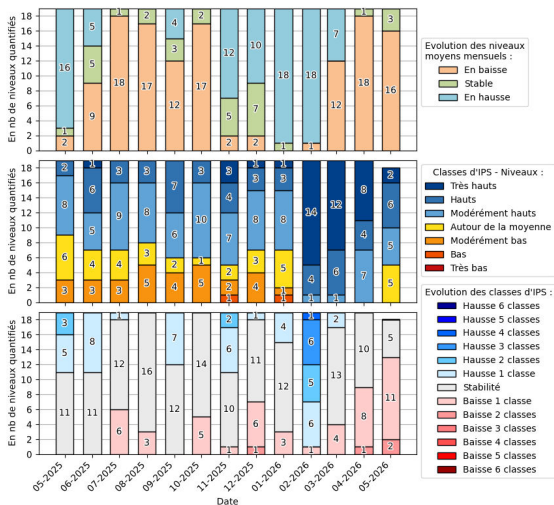
Sectorisation comportements

Les niveaux les moins hauts sont observés dans les vallées amont de la Garonne, de l'Ariège, du Tarn et de l'Aveyron, ainsi que dans la partie la plus aval de la Garonne.

En résumé

La vidange se poursuit, un peu plus rapidement que la normale, et le niveau moyen passe de haut à modérément haut. Moyenné sur 3 mois, il reste par contre haut. Globalement, ce secteur plus inertiel continue donc de bénéficier d'une situation plus favorable que la moyenne du bassin Adour-Garonne.

IG 21 - Alluvions Garonne amont et affluents - Mai 2026
Histogrammes des évolutions depuis un an des points de suivi BSN



Situation en mai 2026

Évolution niveaux moyens mensuels

La vidange se poursuit, avec une baisse des niveaux sur 16 des 19 piézomètres. Pour les 3 autres, les niveaux restent stables.

Indice Piézométrique Standardisé

L'IPS moyen passe de haut à modérément haut. Si 5 piézomètres affichent désormais un niveau autour de la moyenne, tous les autres affichent un niveau supérieur, dont 6 niveaux hauts et 2 niveaux très hauts, les seuls du bassin, à Colyrac-St-Cirq et Verdier.

Évolution IPS

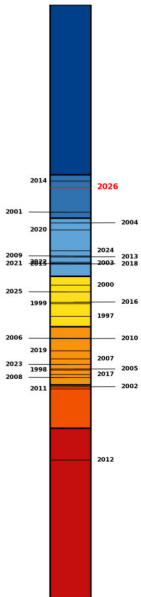
Signe d'une vidange supérieure à la normale, 13 des 18 points de suivi présentant suffisamment de données enregistrent une baisse d'une (11 piézomètres) ou deux (Bioule et Verniolle) classes d'IPS en mai, les 5 derniers conservant celle d'avril.

Situation en mai 2026

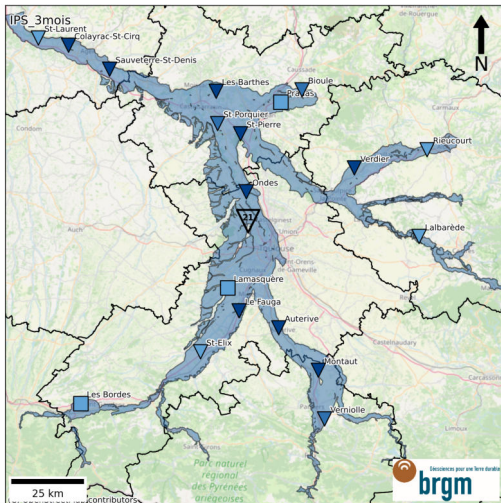
Année de référence

Moyennés sur 3 mois, les niveaux sont désormais hauts, dans ce secteur plus inertiell où l'effet des fortes précipitations de février perdure plus longtemps. Ils sont un peu inférieurs à ceux de 2014, mais supérieurs à ceux des années récentes : niveaux modérément hauts en 2021, 2022 et 2024, autour de la moyenne en 2025 et modérément bas en 2023.

IPS_3mois Mai

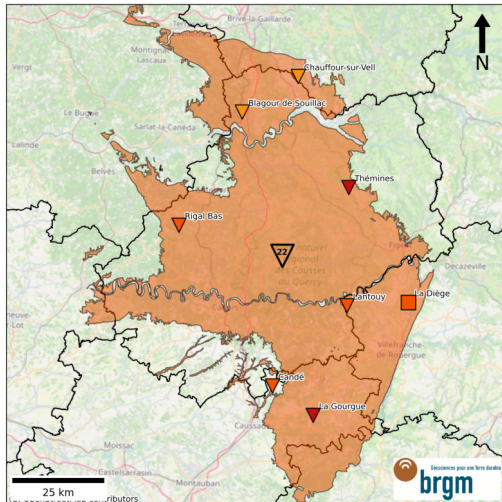


IG 21 - Alluvions Garonne amont et affluents - Mai 2026



Niveau des nappes		Evolution récente	
● Très hauts	● Modérément bas	▼ En baisse	■ Stable
● Hauts	● Bas	▲ En hausse	● Indéterminé
● Modérément hauts	● Très bas		
● Autour de la moyenne	○ Données insuffisantes		

IG 22 - Causses du Quercy et bordures - Mai 2026



Niveau des nappes		Evolution récente	
● Très hauts	● Modérément bas	▼ En baisse	■ Stable
● Hauts	● Bas	▲ En hausse	● Indéterminé
● Modérément hauts	● Très bas		
● Autour de la moyenne	○ Données insuffisantes		

Situation en mai 2026

Contexte hydrologique

Un des rares secteurs du bassin en déficit de précipitations en mai (83%), particulièrement dans un triangle défini par la vallée du Lot en aval de Cahors au sud et Gourdon au nord (64%).

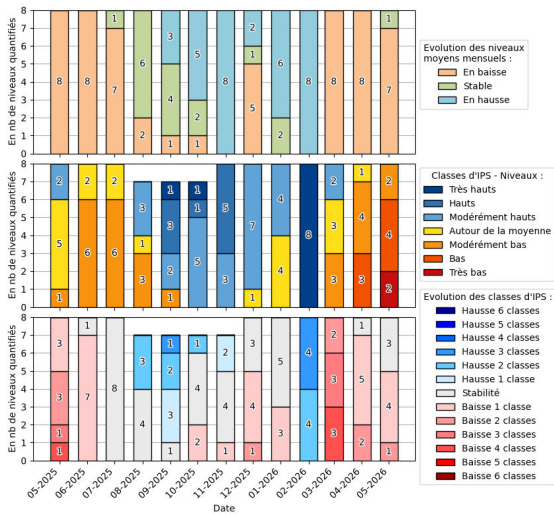
Sectorisation comportements

Les niveaux les moins bas sont observés dans le nord du secteur.

En résumé

La vidange se poursuit plus rapidement que la normale dans ce secteur réactif qui est l'un des rares à avoir enregistré un nouveau déficit de précipitations en mai. L'IPS moyen est désormais bas, le seul secteur du bassin dans ce cas avec les nappes des formations volcaniques du Massif Central. Moyennés 3 mois, les niveaux sont également inférieurs à la moyenne, mais modérément bas seulement.

IG 22 - Causses du Quercy et bordures - Mai 2026
Histogrammes des évolutions depuis un an des points de suivi BSN



Situation en mai 2026

Évolution niveaux moyens mensuels

La vidange se poursuit, avec une baisse des niveaux sur 7 des 8 points de suivi. Pour la dernière source, le niveau reste stable.

Indice Piézométrique Standardisé

L'IPS moyen passe de modérément bas à bas. Tous les niveaux sont inférieurs à la moyenne, avec 4 niveaux bas et 2 niveaux très bas pour l'Oussye à Thémines et la Gourgue à Saint-Antonin-Noble-Val.

Évolution IPS

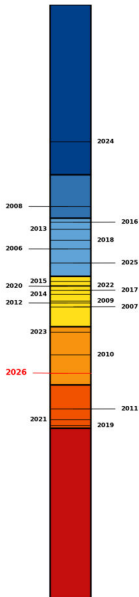
Signe d'une vidange qui reste supérieure à la normale, 5 des 8 points de suivi enregistrent une baisse de classe d'IPS en mai, qui atteint même 2 classes pour la Gourgue. Les trois dernières sources conservent leur classe d'IPS d'avril.

Situation en mai 2026

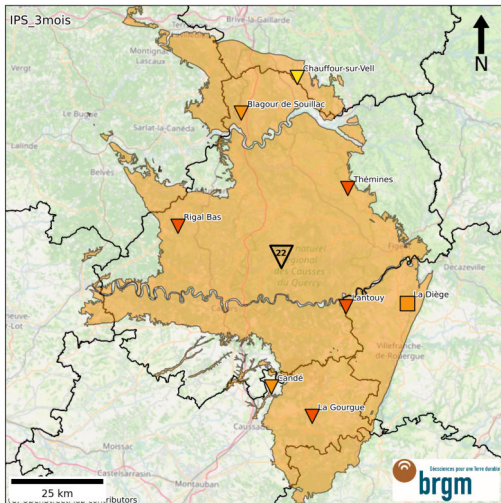
Année de référence

Moyennés sur 3 mois, les niveaux sont désormais modérément bas, les niveaux exceptionnels de février n'étant plus pris en compte. L'année la plus proche est l'année 2010, qui présentait toutefois des niveaux un peu plus hauts, tout comme 2023. Les niveaux étaient encore plus hauts en 2022 (autour de la moyenne), 2025 (modérément hauts) et 2024 (très hauts). Inversement, ils étaient plus bas en 2021 (bas).

IPS_3mois Mai

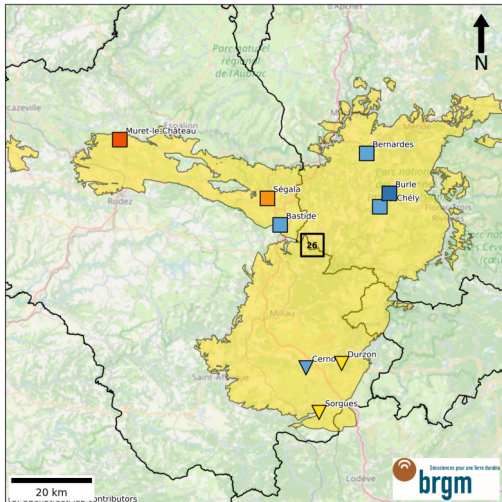


IG 22 - Causses du Quercy et bordures - Mai 2026



Niveau des nappes		Evolution récente	
● Très hauts	● Modérément bas	▼ En baisse	■ Stable
● Hauts	● Bas	▲ En hausse	● Indéterminé
● Modérément hauts	● Très bas		
● Autour de la moyenne	○ Données insuffisantes		

IG 26 - Grands Causses - Mai 2026



Niveau des nappes		Evolution récente	
● Très hauts	● Modérément bas	▼ En baisse	■ Stable
● Hauts	● Bas	▲ En hausse	● Indéterminé
● Modérément hauts	● Très bas		
● Autour de la moyenne	○ Données insuffisantes		

Situation en mai 2026

Contexte hydrologique

Un des rares secteurs du bassin en déficit de précipitations en mai (78%), particulièrement en limite nord-est (63%).

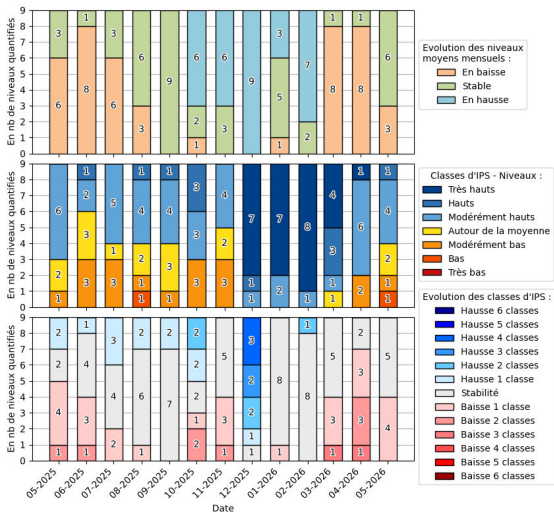
Sectorisation comportements

Les niveaux les plus bas sont observés dans la partie ouest du secteur. Les seuls niveaux en baisse sont quant à eux enregistrés dans la partie sud.

En résumé

Niveaux majoritairement stables mais IPS plutôt en baisse, avec un IPS moyen désormais autour de la moyenne. Moyennés sur 3 mois, les niveaux sont toujours modérément hauts.

IG 26 - Grands Causses - Mai 2026
Histogrammes des évolutions depuis un an des points de suivi BSN



Situation en mai 2026

Évolution niveaux moyens mensuels

La tendance est plutôt à la stabilité des niveaux (6 sources sur 9) qu'à la baisse (les 3 dernières sources), signe d'une pause dans la vidange, bien que les précipitations n'aient pas été excédentaires.

Indice Piézométrique Standardisé

L'IPS moyen passe de modérément haut à autour de la moyenne. Toutefois, seules 2 sources présentent un niveau inférieur à la moyenne, dont un niveau bas à Muret-le-Château. Inversement, 5 points de suivi présentent un niveau supérieur à la moyenne, dont un niveau haut pour la source de la Burle.

Évolution IPS

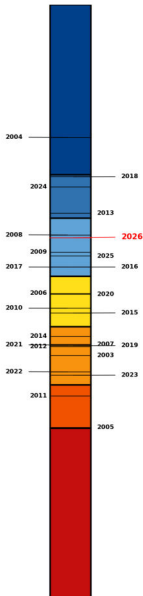
Malgré la stabilité des niveaux en ce milieu de printemps, les IPS ont plutôt baissés, avec 5 baisses d'une classe contre 4 sources conservant leur classe d'IPS d'avril.

Situation en mai 2026

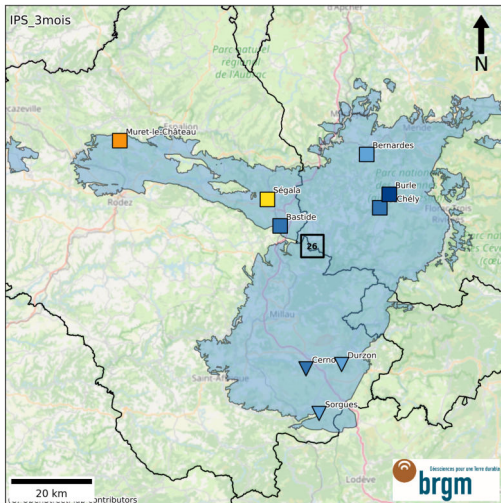
Année de référence

Moyennés sur 3 mois, les niveaux sont désormais modérément hauts, proches de ceux de 2008. Ils étaient supérieurs en 2024 (hauts), mais inférieurs en 2025 (modérément hauts), 2021, 2022 et 2023 (modérément bas).

IPS_3mois Mai

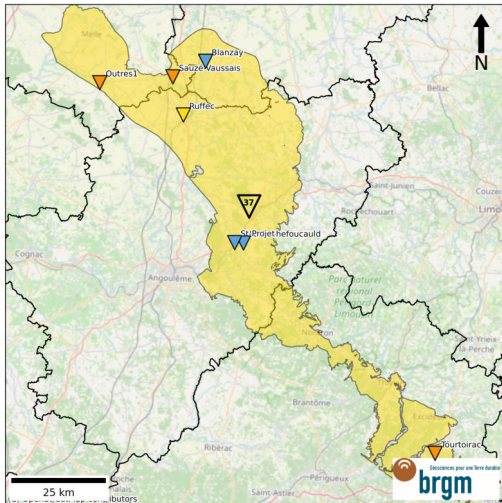


IG 26 - Grands Causses - Mai 2026



Niveau des nappes		Evolution récente	
● Très hauts	● Modérément bas	▼ En baisse	■ Stable
● Hauts	● Bas	▲ En hausse	● Indéterminé
● Modérément hauts	● Très bas		
● Autour de la moyenne	○ Données insuffisantes		

IG 37 - Karst de la Rochefoucauld et Jurassique Poitou - Mai 2026



Niveau des nappes		Evolution récente	
● Très hauts	● Modérément bas	▼ En baisse	■ Stable
● Hauts	● Bas	▲ En hausse	● Indéterminé
● Modérément hauts	● Très bas		
● Autour de la moyenne	○ Données insuffisantes		

Situation en mai 2026

Contexte hydrologique

Précipitations voisines de la normales (98%), avec un léger excédent dans le département des Deux-Sèvres (119%), sauf en limite ouest (65%). Le déficit de précipitations est équivalent (63%) mais plus étendu dans le département de la Dordogne, au nord de l'Isle.

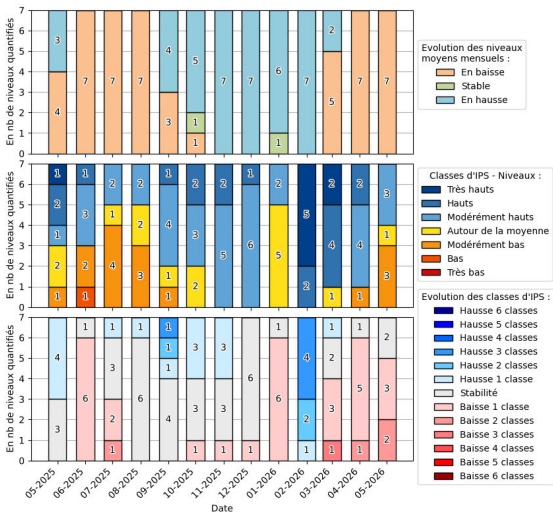
Sectorisation comportements

Les niveaux les plus hauts sont plutôt au centre du secteur.

En résumé

La vidange se poursuit, un peu plus rapidement que la normale, et le niveau moyen passe de modérément haut à autour de la moyenne. Moyenné sur 3 mois, il reste par contre modérément haut.

IG 37 - Karst de la Rochefoucauld et Jurassique Poitou - Mai 2026
Histogrammes des évolutions depuis un an des points de suivi BSN



Situation en mai 2026

Évolution niveaux moyens mensuels

La vidange se poursuit puisque tous les niveaux sont en baisse en mai, comme en avril.

Indice Piézométrique Standardisé

L'IPS moyen passe de modérément haut à autour de la moyenne. Les niveaux se répartissent également autour du seul piézomètre autour de la moyenne (Ruffec), avec 3 niveaux modérément hauts et autant de niveaux modérément bas.

Évolution IPS

Signe d'une vidange supérieure à la normale, 5 des 7 points de suivi enregistrent une baisse d'une (3 piézomètres) ou deux (Sauzé-Vaussais et Tourtoirac) classes d'IPS en mai, les 2 derniers conservant celle d'avril.

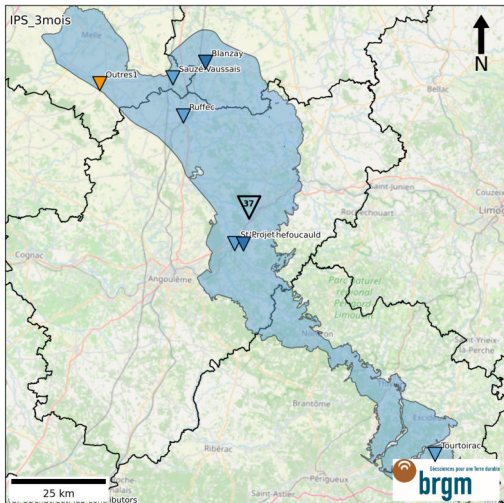
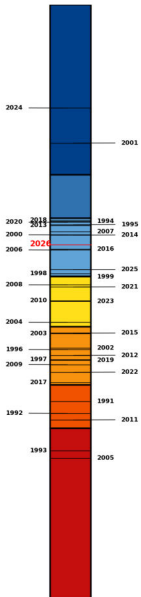
IG 37 - Karst de la Rochefoucauld et Jurassique Poitou - Mai 2026

Situation en mai 2026

Année de référence

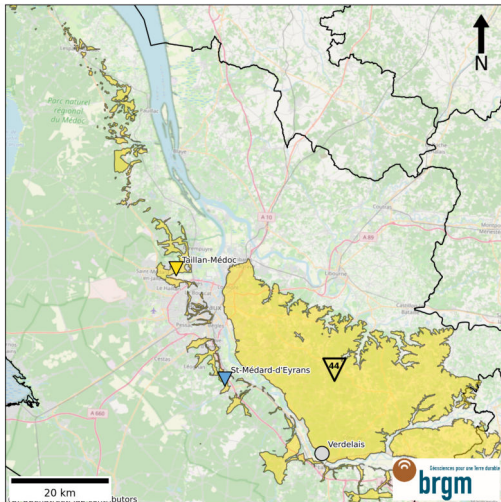
Moyennés sur 3 mois, les niveaux sont modérément hauts, proches de ceux de 2006 et 2016. Ils étaient supérieurs en 2024 (très hauts) mais inférieurs en 2025 (modérément hauts), 2021 et 2023 (autour de la moyenne) et 2022 (modérément bas).

IPS_3mois Mai



Niveau des nappes		Evolution récente	
● Très hauts	● Modérément bas	▼ En baisse	■ Stable
● Hauts	● Bas	▲ En hausse	● Indéterminé
● Modérément hauts	● Très bas		
● Autour de la moyenne	○ Données insuffisantes		

IG 44 - Calcaires oligocènes de l'Entre-deux-Mers - Mai 2026



Niveau des nappes		Evolution récente	
● Très hauts	● Modérément bas	▼ En baisse	■ Stable
● Hauts	● Bas	▲ En hausse	● Indéterminé
● Modérément hauts	● Très bas		
● Autour de la moyenne	○ Données insuffisantes		

Situation en mai 2026

Contexte hydrologique

Secteur le plus excédentaire du bassin (135%), particulièrement autour des vallées de la Garonne (170%) et de la Dordogne (172%), marquant ses limites sud et nord.

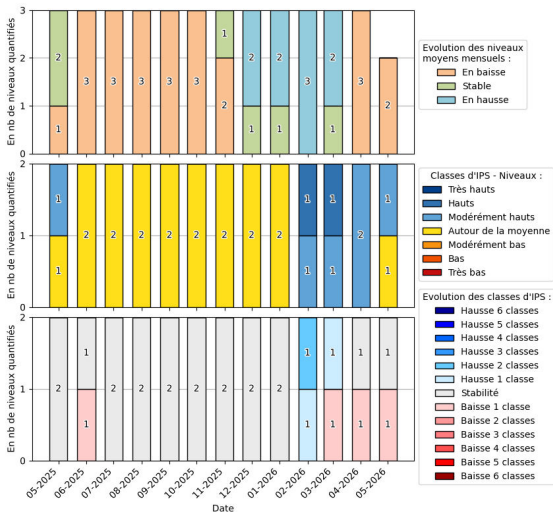
Sectorisation comportements

Secteur au nombre de points de suivi limité, avec des comportements différents en mai.

En résumé

Les évolutions restent limitées dans ce secteur plus inertiel mais sont conformes à celles observées à l'échelle du bassin : vidange en cours, passage d'un niveau modérément haut à autour de la moyenne et niveaux moyennés sur 3 mois restant modérément hauts.

IG 44 - Calcaires oligocènes de l'Entre-deux-Mers - Mai 2026
Histogrammes des évolutions depuis un an des points de suivi BSN



Situation en mai 2026

Évolution niveaux moyens mensuels

La tendance s'était inversée en avril dans ce secteur inertiel, elle se maintient en mai, la vidange est en cours, les 2 piézomètres présentant suffisamment de données affichant des niveaux en baisse.

Indice Piézométrique Standardisé

L'IPS moyen, basé sur les deux piézomètres avec suffisamment de données, passe de modérément haut à autour de la moyenne. Le Taillan-Médoc suit cette même évolution tandis que le niveau reste modérément haut à St-Médard-d'Eyrans.

Évolution IPS

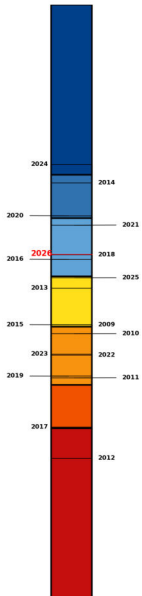
Signe d'une vidange un peu supérieure la normale, le piézomètre du Taillan-Médoc enregistre une baisse d'une classe, quand celle-ci reste inchangée pour St-Médard-d'Eyrans.

Situation en mai 2026

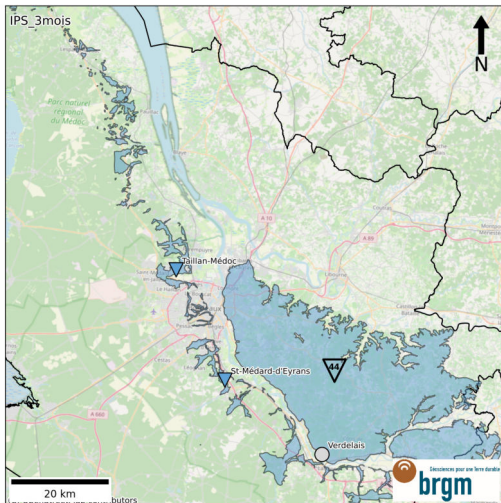
Année de référence

Moyennés sur 3 mois, les niveaux restent modérément hauts, proches de ceux des années 2016 et 2018. Ils étaient supérieurs en 2024 (très hauts) et 2021 (modérément hauts) et inférieurs en 2025 (limite modérément haut - autour de la moyenne), ainsi qu'en 2022 et 2023 (modérément bas).

IPS_3mois Mai

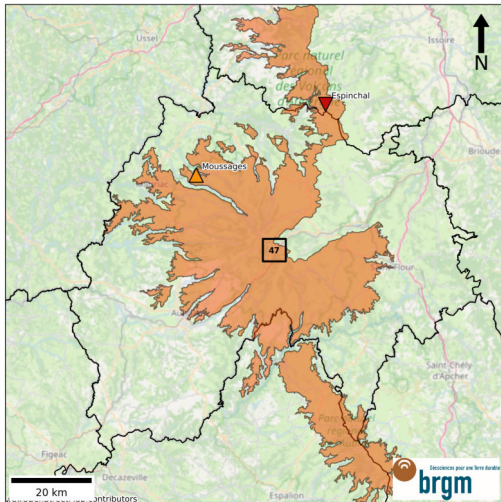


IG 44 - Calcaires oligocènes de l'Entre-deux-Mers - Mai 2026



Niveau des nappes		Evolution récente
● Très hauts	● Modérément bas	▼ En baisse
● Hauts	● Bas	■ Stable
● Modérément hauts	● Très bas	▲ En hausse
● Autour de la moyenne	○ Données insuffisantes	● Indéterminé

IG 47 - Formations volcaniques du Massif Central - Mai 2026



Niveau des nappes		Evolution récente	
● Très hauts	● Modérément bas	▼ En baisse	■ Stable
● Hauts	● Bas	▲ En hausse	○ Indéterminé
● Modérément hauts	● Très bas		
● Autour de la moyenne	○ Données insuffisantes		

Situation en mai 2026

Contexte hydrologique

Précipitations proches de la normale (92%), mais déficitaires au sud (77 – 80%) et surtout dans la partie est du Cantal (64%).

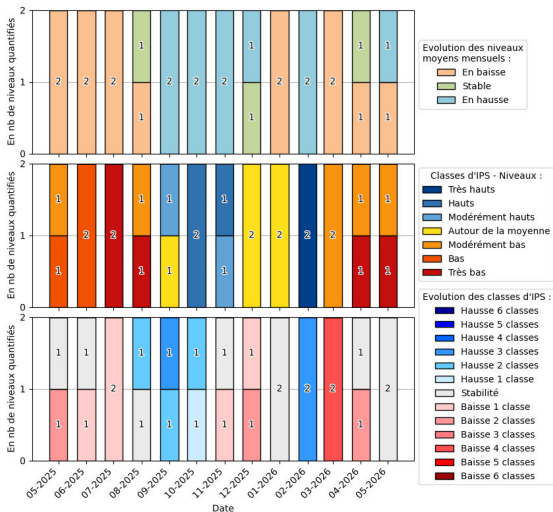
Sectorisation comportements

Secteur au nombre de points de suivi limité, avec des comportements différents en mai.

En résumé

Avec les Causses du Quercy, c'est le secteur du bassin présentant les niveaux les plus bas, puisqu'ils sont bas à la fois au mois de mai et moyennés sur les 3 derniers mois. Toutefois, contrairement aux Causses du Quercy, aucune dégradation de la situation n'est constatée en mai ; celle-ci est similaire à celle d'avril.

IG 47 - Formations volcaniques du Massif Central - Mai 2026
Histogrammes des évolutions depuis un an des points de suivi BSN



Situation en mai 2026

Évolution niveaux moyens mensuels

Situation contrastée : le niveau est en baisse à Espinchal, comme en avril, en hausse à Mousages.

Indice Piézométrique Standardisé

La situation est identique à celle d'avril : IPS moyen bas, niveau modérément bas à Mousages et très bas à Espinchal.

Évolution IPS

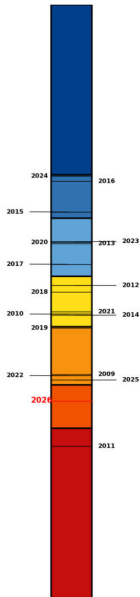
Signe d'une évolution conforme à la normale pour un mois de mai, les deux piézomètres conservent leur classe d'IPS du mois d'avril.

Situation en mai 2026

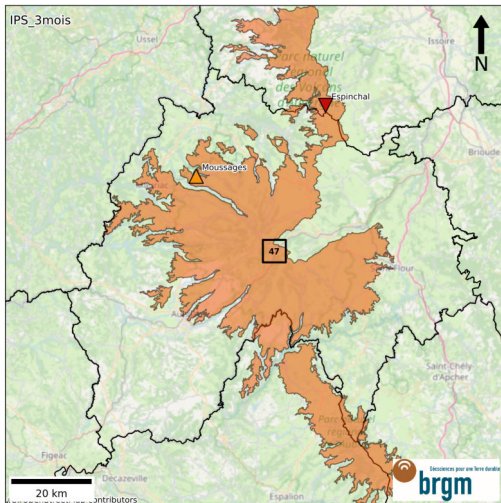
Année de référence

Moyennés sur 3 mois, les niveaux passent de hauts à bas, les niveaux exceptionnellement hauts de février n'étant plus pris en compte. 2026 est la seule année dans cette catégorie; seule 2011 avait été plus sèche à cette période de l'année avec un niveau très bas. Toutes les années récentes présentaient donc des niveaux supérieurs : modérément bas en 2022 et 2025, autour de la moyenne en 2021, modérément hauts en 2023 et hauts en 2024.

IPS_3mois Mai

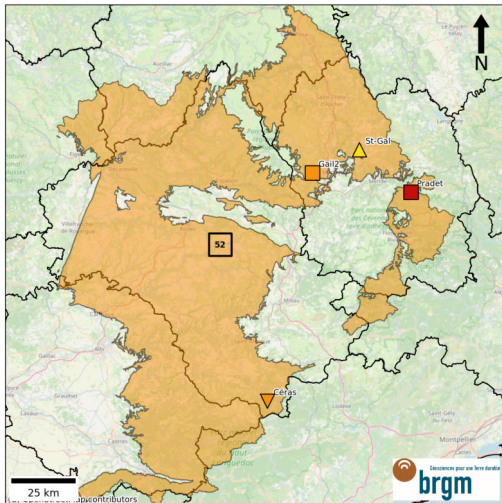


IG 47 - Formations volcaniques du Massif Central - Mai 2026



Niveau des nappes		Evolution récente
● Très hauts	● Modérément bas	▼ En baisse
● Hauts	● Bas	■ Stable
● Modérément hauts	● Très bas	▲ En hausse
● Autour de la moyenne	○ Données insuffisantes	● Indéterminé

IG 52 - Socle Cévennes - Margeride - Ségala - Montagne noire - Mai 2026



Niveau des nappes		Evolution récente	
● Très hauts	● Modérément bas	▼ En baisse	■ Stable
● Hauts	● Bas	▲ En hausse	● Indéterminé
● Modérément hauts	● Très bas		
● Autour de la moyenne	○ Données insuffisantes		

Situation en mai 2026

Contexte hydrologique

Un des rares secteurs du bassin en déficit de précipitations en mai (82%), particulièrement au nord-est (63 — 64%) et en bordure sud-est (63%) et sud (54%).

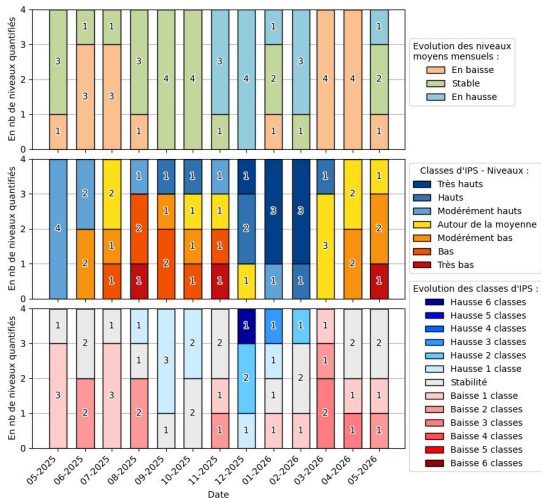
Sectorisation comportements

Aucune sectorisation des niveaux n'est observée. Par contre, l'évolution des niveaux est différente : en baisse au sud, ils sont stables ou en hausse au nord.

En résumé

Si le mois de mai n'est pas marqué par une vidange prononcée dans ce secteur, la situation est tout de même inférieure à la normale avec des IPS en baisse. L'IPS moyen reste toutefois modérément bas et, moyennés sur 3 mois, les niveaux sont autour de la moyenne.

IG 52 - Socle Cévennes - Margeride - Ségala - Montagne noire - Mai 2026
Histogrammes des évolutions depuis un an des points de suivi BSN



Situation en mai 2026

Évolution niveaux moyens mensuels

La situation est contrastée et, contrairement aux deux mois précédents, évoque plus une période de transition qu'une période de vidange : 1 niveau en baisse (source de Céras), 2 niveaux stables et 1 niveau en hausse (source de St-Gal).

Indice Piézométrique Standardisé

L'IPS moyen reste modérément bas, tout comme 2 des 4 sources. Pour les 2 autres, le niveau est autour de la moyenne (source de St-Gal) ou très bas (source du Pradet).

Évolution IPS

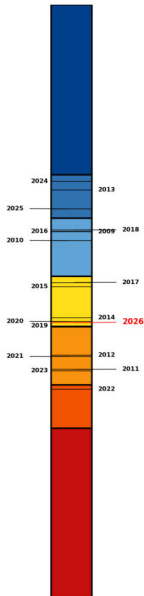
Bien que les niveaux ne soient pas particulièrement orientés à la baisse, deux baisses de classes d'IPS sont enregistrées, sur les 2 sources au niveau stable par ailleurs, signe que le mois de mai est normalement une période de recharge pour celles-ci. L'IPS baisse d'une classe pour la source 2 du Gail et de 2 classes pour la source du Pradet. Pour les deux autres, la classe d'IPS reste inchangée.

Situation en mai 2026

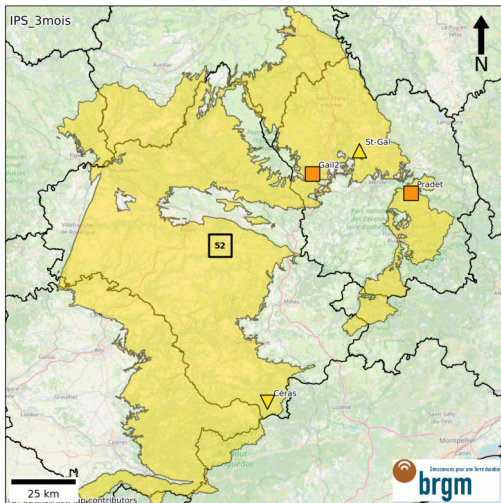
Année de référence

Moyennés sur 3 mois, les niveaux restent autour de ceux de 2020. Parmi les autres années récentes, ils étaient supérieurs en 2024 et 2025 (hauts) mais inférieurs en 2021 et 2023 (modérément bas), ainsi qu'en 2022 (bas).

IPS_3mois Mai

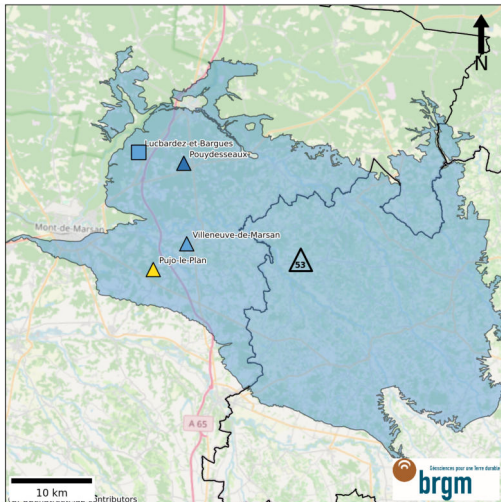


IG 52 - Socle Cévennes - Margeride - Ségala - Montagne noire - Mai 2026



Niveau des nappes		Evolution récente	
● Très hauts	● Modérément bas	▼ En baisse	■ Stable
● Hauts	● Bas	▲ En hausse	● Indéterminé
● Modérément hauts	● Très bas		
● Autour de la moyenne	○ Données insuffisantes		

IG 53 - Sables fauves et calcaires miocènes de l'Armagnac - Mai 2026



Niveau des nappes		Evolution récente	
● Très hauts	● Modérément bas	▼ En baisse	■ Stable
● Hauts	● Bas	▲ En hausse	● Indéterminé
● Modérément hauts	● Très bas		
● Autour de la moyenne	○ Données insuffisantes		

Situation en mai 2026

Contexte hydrologique

Précipitations proches de la normale (93%), légèrement déficitaires dans la partie landaise du secteur (83%).

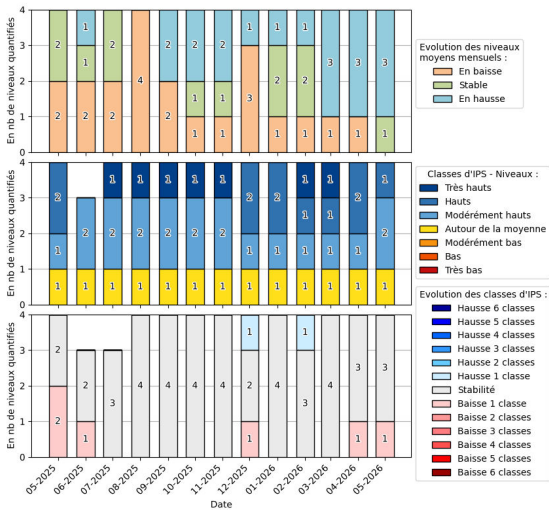
Sectorisation comportements

Aucune véritable sectorisation n'est observée, le secteur ne comptant que 4 points de suivi. Le piézomètre le plus au sud affiche toujours les niveaux les plus bas.

En résumé

Les évolutions sont limitées dans ce secteur inertiel. Les niveaux restent donc modérément hauts, pour le mois de mai comme moyennés sur les 3 derniers mois.

IG 53 - Sables fauves et calcaires miocènes de l'Armagnac - Mai 2026
Histogrammes des évolutions depuis un an des points de suivi BSN



Situation en mai 2026

Évolution niveaux moyens mensuels

Comme en mars et avril, c'est le seul secteur du bassin où les niveaux sont très majoritairement en hausse (3/4), la seule exception restant le piézomètre de Lucbardez-et-Bargues (niveau stable). Cela peut s'expliquer par l'inertie de ces aquifères, qui bénéficient de l'excédent de recharge hivernale avec un retard de quelques mois.

Indice Piézométrique Standardisé

L'IPS moyen reste modérément haut. C'est également la classe d'IPS de 2 des 4 piézomètres. Pouydesseaux affiche quant à lui toujours un niveau haut quand Pujo-le-Plan présente toujours un niveau autour de la moyenne.

Évolution IPS

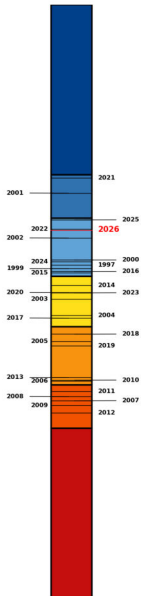
L'IPS n'évolue jamais brutalement dans ce secteur et c'est à nouveau vérifié en ce mois de mai puisqu'un seul changement est enregistré par rapport à avril : la baisse d'une classe d'IPS pour le piézomètre de Lucbardez-et-Bargues, exactement comme le mois dernier.

Situation en mai 2026

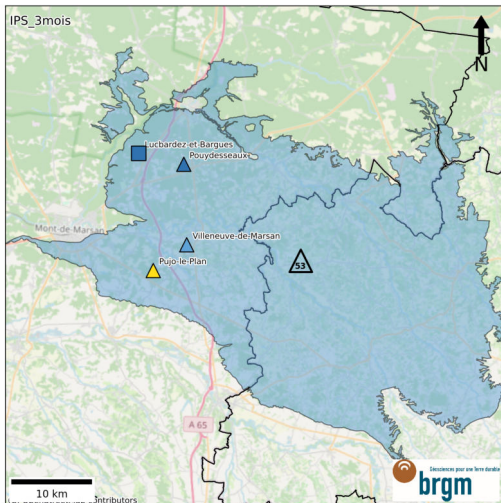
Année de référence

Moyennés sur 3 mois, les niveaux restent modérément hauts, très proches de ceux de 2022 et un peu inférieurs à ceux de 2025. Parmi les autres années récentes, ils étaient supérieurs en 2021 (hauts) et inférieurs en 2024 (modérément hauts) et 2023 (autour de la moyenne).

IPS_3mois Mai

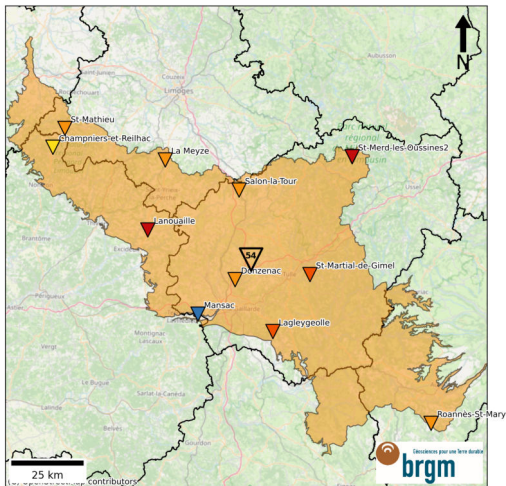


IG 53 - Sables fauves et calcaires miocènes de l'Armagnac - Mai 2026



Niveau des nappes		Evolution récente	
● Très hauts	● Modérément bas	▼ En baisse	■ Stable
● Hauts	● Bas	▲ En hausse	● Indéterminé
● Modérément hauts	● Très bas		
● Autour de la moyenne	○ Données insuffisantes		

IG 54 - Socle du plateau du Limousin et de la Chataigneraie - Mai 2026



Niveau des nappes		Evolution récente	
● Très hauts	● Modérément bas	▼ En baisse	■ Stable
● Hauts	● Bas	■ Stable	▲ En hausse
● Modérément hauts	● Très bas	▲ En hausse	● Indéterminé
● Autour de la moyenne	○ Données insuffisantes	● Indéterminé	

Situation en mai 2026

Contexte hydrologique

Précipitations proches de la normale (90%), avec un secteur légèrement excédentaire dans le bassin de la Vézère (111%), et même 119% autour de Brive-la-Gaillarde. Inversement, le secteur situé dans le département de la Dordogne a connu un net déficit de précipitations (63%).

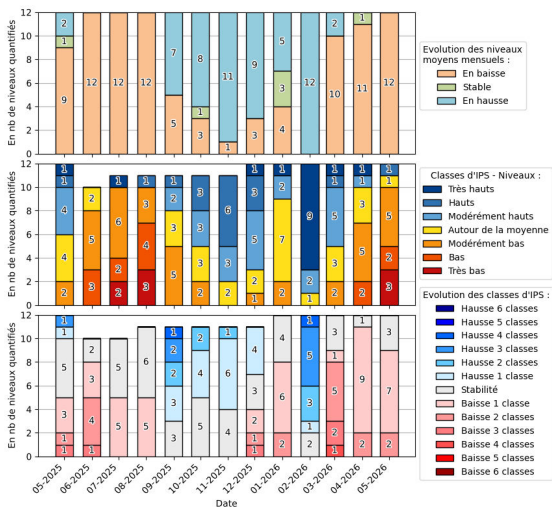
Sectorisation comportements

Comme ces derniers mois, le seul niveau qui se distingue véritablement des autres, et le seul restant supérieur à la moyenne, se situe au centre sud du secteur.

En résumé

La vidange se poursuit, un peu plus rapidement que la normale, mais le niveau moyen reste modérément bas. Moyenné sur 3 mois, il passe tout juste sous la moyenne et devient également modérément bas.

IG 54 - Socle du plateau du Limousin et de la Chataignerai - Mai 2026
Histogrammes des évolutions depuis un an des points de suivi BSN



Situation en mai 2026

Évolution niveaux moyens mensuels

La vidange est générale : tous les niveaux sont en baisse en mai, sans exception, contrairement aux deux mois précédents.

Indice Piézométrique Standardisé

L'IPS moyen reste modérément bas, tout comme 5 des 12 piézomètres. Par contre, seuls 2 affichent un niveau supérieur, autour de la moyenne à Champniers-et-Reilhac et modérément haut à Mansac. Parmi les 5 derniers piézomètres, on compte désormais 3 niveaux très bas : le piézomètre de Lanouaille et les deux ouvrages de St-Merd-les-Oussines.

Évolution IPS

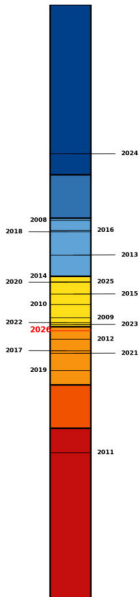
Signe d'une vidange supérieure à la normale, 9 des 12 points de suivi enregistrent une baisse d'une (7 piézomètres) ou deux (Lanouaille et St-Mathieu) classes d'IPS en mai, les 3 derniers conservant celle d'avril.

Situation en mai 2026

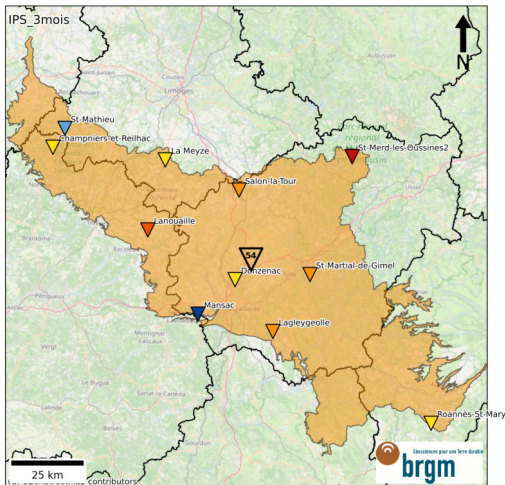
Année de référence

Moyennés sur 3 mois, les niveaux passent de modérément hauts à modérément bas, les niveaux exceptionnels de février n'étant plus pris en compte dans ce secteur réactif. Cela place l'année 2026 un peu en-dessous des années 2022 et 2023, qui affichaient toutefois un niveau autour de la moyenne. Le niveau était supérieur en 2025 (toujours autour de la moyenne) et surtout en 2024 (très haut). Inversement, il était inférieur en 2021 (modérément bas).

IPS_3mois Mai

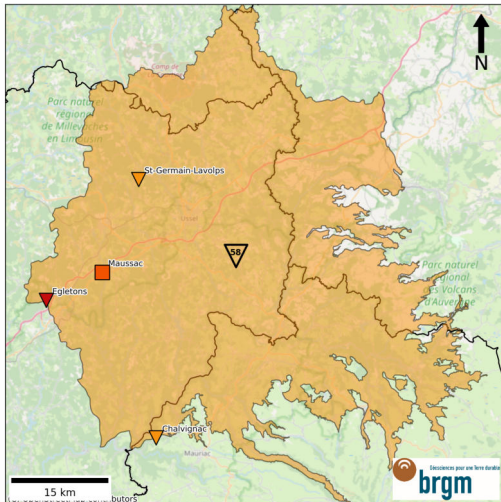


IG 54 - Socle du plateau du Limousin et de la Chataigneraië - Mai 2026



Niveau des nappes				Evolution récente	
● Très hauts	● Modérément bas	▼ En baisse	■ Stable	▲ En hausse	○ Indéterminé
● Hauts	● Bas	○ Données insuffisantes			
● Modérément hauts	● Très bas				
● Autour de la moyenne					

IG 58 - Socle de la Combraille et du plateau de Millevaches - Mai 2026



Niveau des nappes		Evolution récente	
● Très hauts	● Modérément bas	▼ En baisse	■ Stable
● Hauts	● Bas	▲ En hausse	○ Indéterminé
● Modérément hauts	● Très bas		
● Autour de la moyenne	○ Données insuffisantes		

Situation en mai 2026

Contexte hydrologique

Précipitations proches de la normale (96%), légèrement excédentaires dans la partie est (112%) mais déficitaires plus à l'ouest (85%).

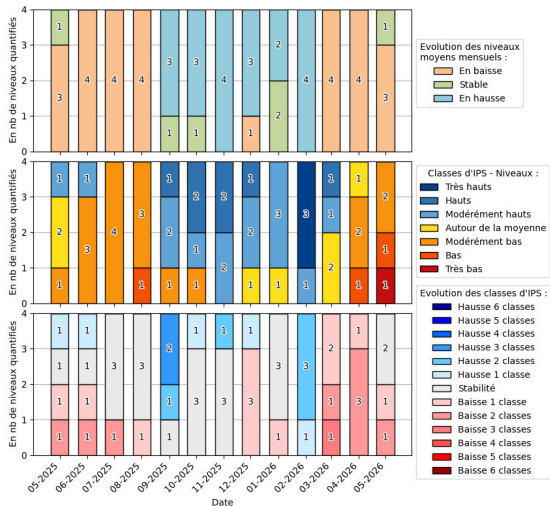
Sectorisation comportements

Les niveaux les plus bas sont observés au centre ouest du secteur.

En résumé

La vidange se poursuit, un peu plus rapidement que la normale, mais le niveau moyen reste modérément bas. Moyenné sur 3 mois, il passe tout juste sous la moyenne et devient également modérément bas.

IG 58 - Socle de la Combraille et du plateau de Millevaches - Mai 2026
Histogrammes des évolutions depuis un an des points de suivi BSN



Situation en mai 2026

Évolution niveaux moyens mensuels

La vidange se poursuit, avec une majorité de niveaux en baisse, mais un niveau s'est stabilisé (Maussac).

Indice Piézométrique Standardisé

L'IPS moyen reste modérément bas, tout comme pour 2 des 4 piézomètres. Les 2 autres affichent des niveaux inférieurs : bas à Maussac et très bas à Egletons.

Évolution IPS

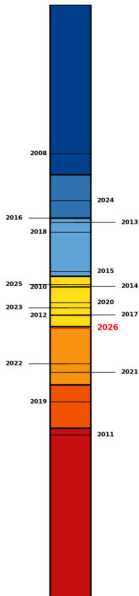
La vidange reste un peu supérieure à la normale puisque l'IPS baisse d'une classe à Chalvignac et de 2 classes à Egletons. Elle reste toutefois inchangée sur les 2 autres piézomètres.

Situation en mai 2026

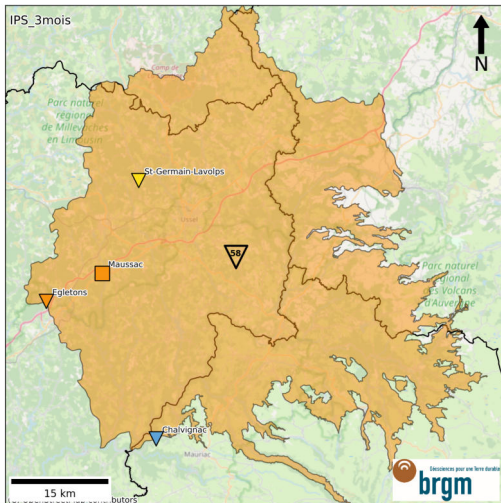
Année de référence

Moyennés sur 3 mois, les niveaux exceptionnels de février n'étant plus pris en compte dans ce secteur réactif, les niveaux passent de modérément hauts à modérément bas, mais très proches de la limite avec les niveaux autour de la moyenne toutefois. Cela place l'année 2026 au-dessus des années 2021 et 2022, qui affichaient également des niveaux modérément bas. Les autres années récentes enregistraient des niveaux plus élevés : autour de la moyenne en 2023 et 2025, hauts en 2024.

IPS_3mois Mai



IG 58 - Socle de la Combraille et du plateau de Millevaches - Mai 2026



Niveau des nappes		Evolution récente	
● Très hauts	● Modérément bas	▼ En baisse	■ Stable
● Hauts	● Bas	▲ En hausse	● Indéterminé
● Modérément hauts	● Très bas		
● Autour de la moyenne	○ Données insuffisantes		