

# Bulletin de Situation des Nappes du bassin Adour-Garonne

État des nappes libres en avril 2026

Date de publication : 7 mai 2026

BRGM - Site de Toulouse  
Pierre Le Cointe

## Documentation

Les principes et la méthode de réalisation du Bulletin de Situation des Nappes (BSN) et du calcul des indicateurs sont présentés dans les rapports suivants :

- **Rapport BRGM RP-61807-FR** : *Établissement d'un réseau de référence piézométrique pour le suivi de l'impact du changement climatique sur les eaux souterraines (année 3) et essai de détermination d'un index piézométrique standardisé* ;
- **Rapport BRGM RP-64147-FR** : *Proposition d'un indicateur piézométrique standardisé pour le Bulletin de Situation Hydrologique "Nappes"* ;
- **Rapport BRGM RP-67249-FR** : *Note sur l'utilisation de l'IPS (Indicateur Piézométrique Standardisé) - Bulletin de Situation Hydrogéologique (BSH)* ;
- **Rapport BRGM RP-67251-FR** : *Index Piézométrique Standardisé (IPS) - Bilans et comparaisons avec l'indicateur du BSH.*

## Sources des données

- **Producteurs de données** : BRGM, Parc Naturel Régional des Grandes Causses, Conseil Départemental des Landes ;
- **Origine des données** : ADES via API Hub'Eau Piézométrie, HydroPortail via API Hub'Eau Hydrométrie et SIEau ;
- **Fonds cartographiques** : AEAG - Référentiel Masses d'Eau (MESO), BRGM – BDLISA, AEAG / IGN – BD TOPAGE, IGN – Géoportail / Admin Express, OpenStreetMap.

## Liste des Indicateurs Globaux (IG) par département

- Ariège : IG21
- Aude : IG21, IG52
- Aveyron : IG22, IG26, IG47, IG52
- Cantal : IG47, IG52, IG54, IG58
- Charente : IG16, IG17, IG18, IG37, IG54
- Charente-Maritime : IG16, IG17, IG18, IG19
- Corrèze : IG22, IG54, IG58
- Creuse : IG58
- Dordogne : IG17, IG18, IG22, IG37, IG54
- Gard : IG26, IG52
- Haute-Garonne : IG21, IG52
- Gers : IG19, IG20, IG53
- Gironde : IG18, IG19, IG44
- Hérault : IG26, IG52
- Landes : IG19, IG20, IG53
- Lot : IG17, IG18, IG19, IG21, IG22, IG44, IG53
- Lot-et-Garonne : IG17, IG18, IG22,
- Lozère : IG26, IG47, IG52
- Puy-de-Dôme : IG47, IG58
- Pyrénées-Atlantiques : IG19, IG20
- Hautes-Pyrénées : IG20, IG21
- Deux-Sèvres : IG16, IG37
- Tarn : IG21, IG22, IG52
- Tarn-et-Garonne : IG21, IG22, IG52
- Vienne : IG37
- Haute-Vienne : IG54

# Ensemble du bassin Adour-Garonne - Situation en avril 2026

Bassin Adour-Garonne

IG16

IG17

IG18

IG19

IG20

IG21

IG22

IG26

IG37

IG44

IG47

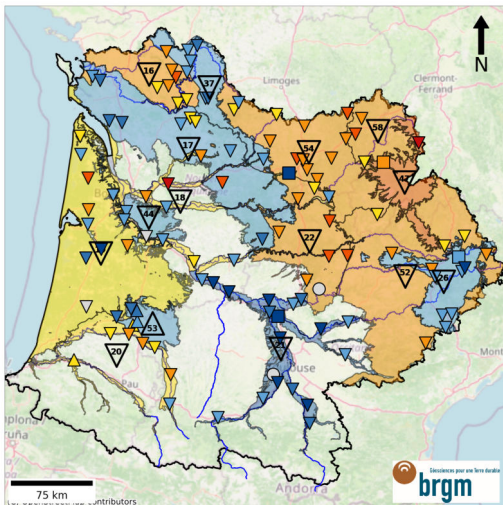
IG52

IG53

IG54

IG58

## BSN Adour-Garonne - Nappes libres - Avril 2026



### Niveau des nappes

- |                        |                         |
|------------------------|-------------------------|
| ● Très hauts           | ● Modérément bas        |
| ● Hauts                | ● Bas                   |
| ● Modérément hauts     | ● Très bas              |
| ● Autour de la moyenne | ○ Données insuffisantes |

### Evolution récente

- |               |
|---------------|
| ▼ En baisse   |
| ■ Stable      |
| ▲ En hausse   |
| ○ Indéterminé |

## Contexte hydrologique

A l'échelle du bassin Adour-Garonne, la période de recharge 2025-2026 s'est véritablement amorcée en novembre. Sous l'effet de précipitations exceptionnelles, elle a été particulièrement conséquente fin janvier et pendant la majeure partie de février. Le déficit de précipitations depuis (65% de la normale en mars, 42% en avril) a toutefois mis fin à la période de recharge. En avril, le déficit de précipitations est général mais particulièrement marqué sur le nord du bassin, entre les bassins versants de la Charente et de la Dordogne.

## Sectorisation comportements

Pour la quasi-totalité des nappes réactives (socle, volcanisme, Causses du Quercy) ainsi que pour les calcaires jurassiques charentais, les niveaux passent sous la moyenne, en particulier pour le volcanisme du Massif Central (niveaux bas). Inversement, les niveaux restent hauts pour les nappes alluviales plus inertielles de la Garonne amont et de ses affluents.

## En résumé

Le déficit de précipitations de mars et avril a rapidement fait redescendre les niveaux et les IPS sur les nappes réactives. Si la moitié des niveaux restent supérieurs à la moyenne, un tiers sont désormais inférieurs à celle-ci. Toutefois, moyennés sur 3 mois, les niveaux restent hauts, signe que la recharge de février avait été particulièrement exceptionnelle. Cette influence disparaîtra toutefois le mois prochain pour les nappes réactives.

# Ensemble du bassin Adour-Garonne - Situation en avril 2026

Bassin Adour-Garonne

IG16

IG17

IG18

IG19

IG20

IG21

IG22

IG26

IG37

IG44

IG47

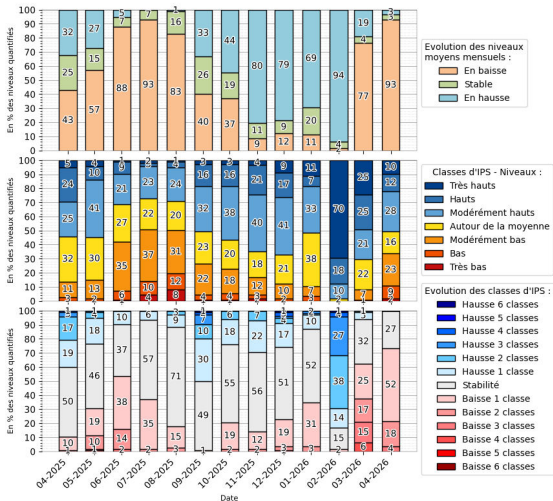
IG52

IG53

IG54

IG58

**BSN Adour-Garonne - Nappes libres - Avril 2026**  
**Histogrammes des évolutions depuis un an des points de suivi BSN**



## Évolution niveaux moyens mensuels

Le déficit de précipitations ayant été encore plus marqué en avril qu'en mars, les niveaux sont en baisse sur la quasi-totalité des indicateurs (93%). Seuls 8 points de suivi présentent des niveaux stables (4) ou en hausse (4 également).

## Indice Piézométrique Standardisé

L'IPS médian, très haut en février et modérément haut en mars, est désormais à la limite entre modérément haut et autour de la moyenne. La part des niveaux inférieurs à la moyenne dépasse le tiers (34%), ce qui n'avait plus été observé depuis août 2025. Plus précisément, le mois d'avril se caractérise par :

- 22% de niveaux hauts (12%) ou très hauts (10%);
- 28% de niveaux modérément hauts;
- 16% de niveaux autour de la moyenne;
- 23% de niveaux modérément bas;
- 11% de niveaux bas (9%) ou très bas (2%).

## Évolution IPS

Signe d'un déficit de recharge généralisé en avril, trois-quarts (74%) des points de suivi voient leur classe d'IPS baisser, dont 22% de plus d'une classe. Pour le quart restant, la situation est plus conforme à la normale. Par contre, aucune hausse de classe n'est enregistrée, une première depuis mai 2022.

# Ensemble du bassin Adour-Garonne - Situation en avril 2026

Bassin Adour-Garonne

IG16

IG17

IG18

IG19

IG20

IG21

IG22

IG26

IG37

IG44

IG47

IG52

IG53

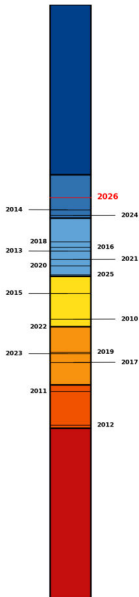
IG54

IG58

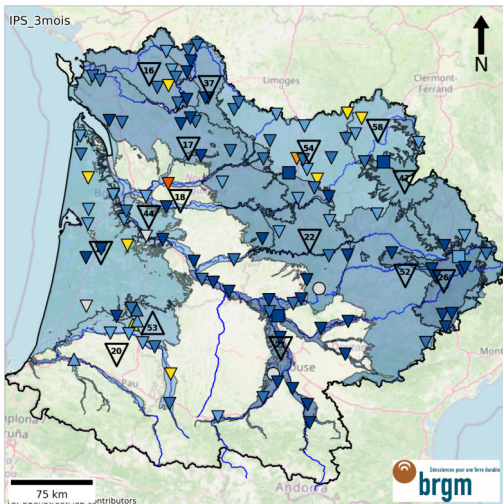
## Année de référence

Depuis 2010, 2026 est l'année avec les niveaux de fin d'hiver - début de printemps (février à avril) les plus hauts devant 2014 et 2024, seules autres années à afficher des niveaux hauts sur cette période. En ce milieu de printemps, la situation est donc plus favorable que les niveaux modérément hauts des années 2021, 2020 et 2025, et, bien sûr, que les années 2022 (niveau autour de la moyenne) et 2023 (niveau modérément bas).

## IPS\_3mois Avril

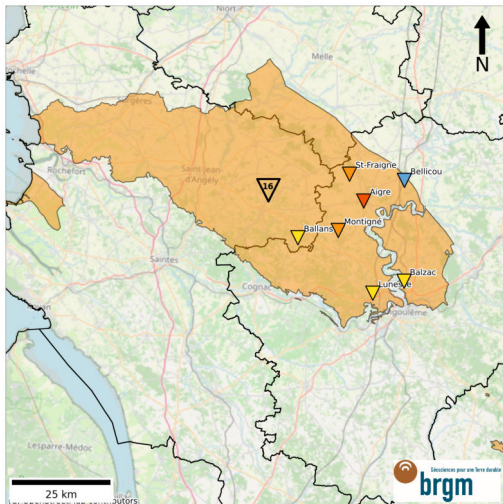


## BSN Adour-Garonne - Nappes libres - Avril 2026



Niveau des nappes		Evolution récente
● Très hauts	● Modérément bas	▼ En baisse
● Hauts	● Bas	■ Stable
● Modérément hauts	● Très bas	▲ En hausse
● Autour de la moyenne	○ Données insuffisantes	○ Indéterminé

## IG 16 - Calcaires Jurassique moy. et sup. Charentes - Avril 2026



### Niveau des nappes

- |                        |                         |
|------------------------|-------------------------|
| ● Très hauts           | ● Modérément bas        |
| ● Hauts                | ● Bas                   |
| ● Modérément hauts     | ● Très bas              |
| ● Autour de la moyenne | ○ Données insuffisantes |

### Evolution récente

- |               |
|---------------|
| ▼ En baisse   |
| ■ Stable      |
| ▲ En hausse   |
| ○ Indéterminé |

## Situation en avril 2026

### Contexte hydrologique

Précipitations très fortement déficitaires (19% de la normale en moyenne), un déficit un peu moins marqué au sud du secteur (28 – 30%).

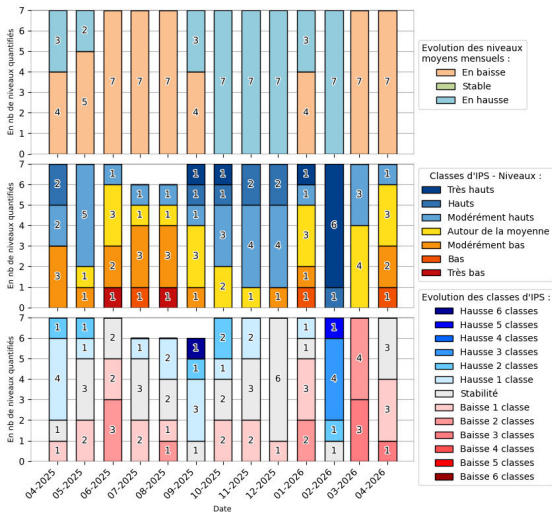
### Sectorisation comportements

Les niveaux les plus bas sont regroupés au nord-ouest du département de la Charente mais le seul niveau supérieur à la moyenne se situe juste à l'est de ce secteur.

### En résumé

Le déficit de précipitations continue de faire baisser fortement les niveaux et les IPS et la situation est désormais inférieure à la moyenne en avril (niveau modérément bas). Moyennés sur 3 mois, donc prenant en compte la recharge exceptionnelle de février, les niveaux restent hauts.

**IG 16 - Calcaires Jurassique moy. et sup. Charentes - Avril 2026**  
**Histogrammes des évolutions depuis un an des points de suivi BSN**



## Situation en avril 2026

### Évolution niveaux moyens mensuels

Comme en mars, tous les niveaux sont en baisse au mois d'avril.

### Indice Piézométrique Standardisé

Signe d'une forte réactivité aux conditions météorologiques, l'IPS moyen est passé de très haut à modérément bas en 2 mois. Un seul piézomètre présente désormais un niveau supérieur à la moyenne (Bellicou, modérément haut), tandis que 3 points de suivi sont désormais inférieurs à la moyenne, dont un niveau bas (Aigre).

### Évolution IPS

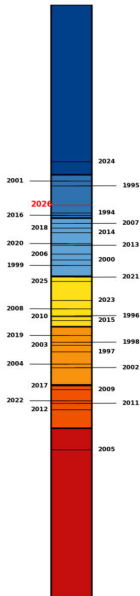
Malgré le déficit de précipitations particulièrement marqué en avril dans ce secteur, l'évolution de l'IPS est plus limitée qu'en mars, où le contraste avec le mois de février très humide était plus prononcé. Ainsi, 3 piézomètres conservent leur classe d'IPS de mars, quand elle baisse d'une classe sur 3 autres. Elle est par contre beaucoup plus marquée à Aigre (-3 classes, un des 4 seuls points de suivi du bassin dans ce cas en avril).

## Situation en avril 2026

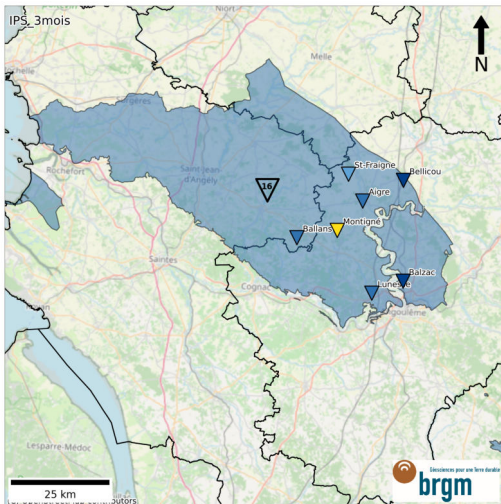
### Année de référence

Moyennés sur 3 mois, les niveaux restent hauts. Parmi les années récentes, seule 2024 présentait des niveaux supérieurs (très hauts), quand ils étaient modérément hauts en 2020, autour de la moyenne en 2021, 2023 et 2025, et bas en 2022.

### IPS\_3mois Avril

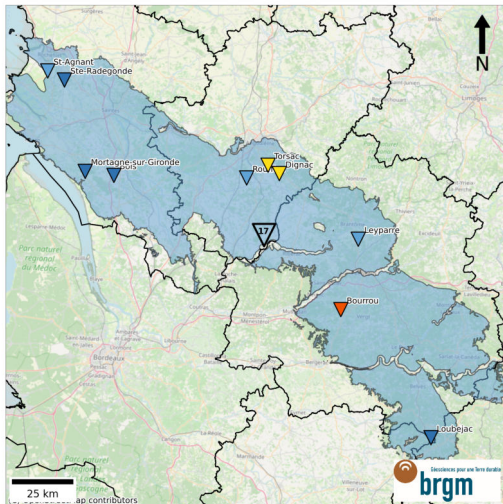


### IG 16 - Calcaires Jurassique moy. et sup. Charentes - Avril 2026



Niveau des nappes		Evolution récente	
● Très hauts	● Modérément bas	▼ En baisse	■ Stable
● Hauts	● Bas	▲ En hausse	○ Indéterminé
● Modérément hauts	● Très bas		
● Autour de la moyenne	○ Données insuffisantes		

## IG 17 - Calcaires Crétacé sup. Périgord - Angoumois - Avril 2026



Niveau des nappes		Evolution récente	
● Très hauts	● Modérément bas	▼ En baisse	■ Stable
● Hauts	● Bas	▲ En hausse	○ Indéterminé
● Modérément hauts	● Très bas		
● Autour de la moyenne	○ Données insuffisantes		

## Situation en avril 2026

### Contexte hydrologique

Précipitations très fortement déficitaires (26% de la normale en moyenne), un déficit moins marqué au sud de Saintes (40%).

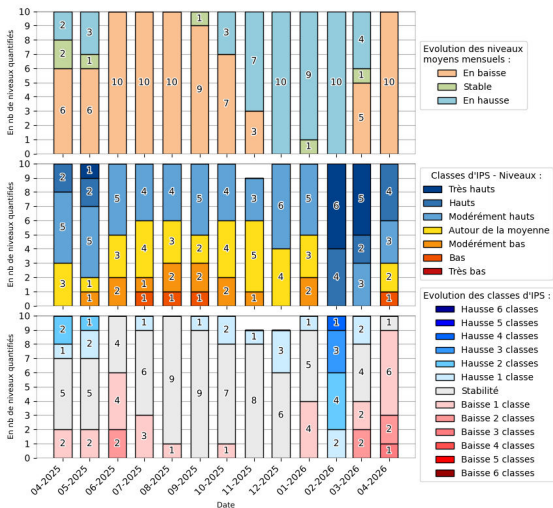
### Sectorisation comportements

Les niveaux sont plus hauts aux extrémités ouest et sud que dans la partie centrale du secteur.

### En résumé

Le déficit de précipitations fait baisser les niveaux et les IPS mais la situation reste supérieure à la moyenne en avril (niveau modérément haut). Moyennés sur 3 mois, donc prenant en compte la recharge exceptionnelle de février, les niveaux restent hauts.

**IG 17 - Calcaires Crétacé sup. Périgord - Angoumois - Avril 2026**  
**Histogrammes des évolutions depuis un an des points de suivi BSN**



## Situation en avril 2026

### Évolution niveaux moyens mensuels

Contrairement au mois de mars où les évolutions étaient contrastées, tous les niveaux sont en baisse au mois d'avril.

### Indice Piézométrique Standardisé

L'IPS moyen baisse à nouveau et passe de haut à modérément haut mais la majorité des points de suivi (7/10) présentent toujours un niveau supérieur à la moyenne, dont 4 correspondent à des niveaux hauts. Le seul niveau inférieur à la moyenne correspond quant à lui à un niveau bas, enregistré sur le piézomètre de Bourrou.

### Évolution IPS

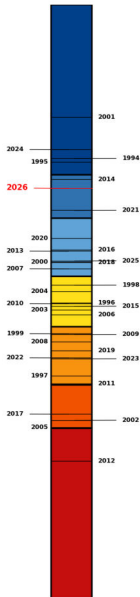
Signe d'une vidange plus précoce que la normale, tous les points de suivi enregistrent une baisse de leur classe d'IPS en avril, à une exception près (Ste-Radegonde). Celle-ci se limite à une classe sur la majorité des points de suivi (6/10) mais le déficit est plus marqué sur les 3 autres piézomètres, dont une perte de 3 classes à Bourrou.

## Situation en avril 2026

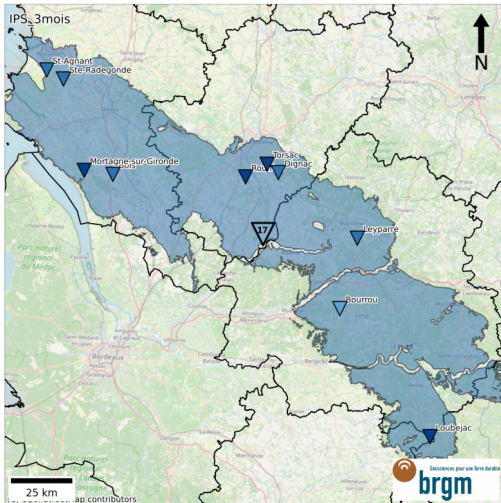
### Année de référence

Moyennés sur 3 mois, les niveaux restent hauts, un peu supérieurs à ceux de 2021. Parmi les années récentes, seule 2024 présentait des niveaux supérieurs (très hauts), quand ils étaient modérément hauts en 2020 et 2025 et modérément bas en 2022 et 2023.

## IPS\_3mois Avril

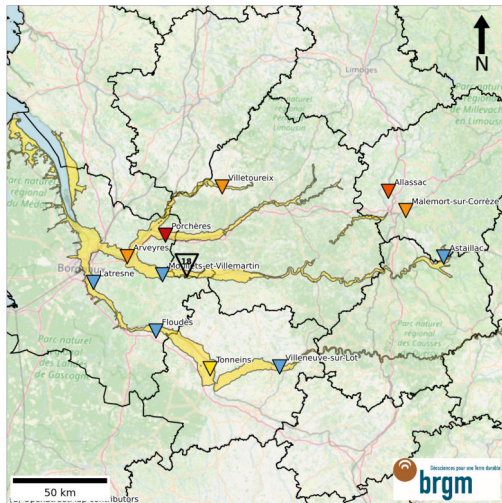


## IG 17 - Calcaires Crétacé sup. Périgord - Angoumois - Avril 2026



Niveau des nappes		Evolution récente	
● Très hauts	● Modérément bas	▼ En baisse	■ Stable
● Hauts	● Bas	▲ En hausse	○ Indéterminé
● Modérément hauts	● Très bas		
● Autour de la moyenne	○ Données insuffisantes		

## IG 18 - Alluvions Garonne avale et Dordogne - Avril 2026



Niveau des nappes				Evolution récente	
● Très hauts	● Modérément bas	▼ En baisse	■ Stable	▲ En hausse	● Indéterminé
● Hauts	● Bas	● En baisse	■ Stable	▲ En hausse	● Indéterminé
● Modérément hauts	● Très bas	● En baisse	■ Stable	▲ En hausse	● Indéterminé
● Autour de la moyenne	○ Données insuffisantes	● En baisse	■ Stable	▲ En hausse	● Indéterminé

## Situation en avril 2026

### Contexte hydrologique

Précipitations fortement déficitaires (32% de la normale en moyenne), un déficit plus marqué sur les bassins de la Dronne et de l'Isle (moins de 20%).

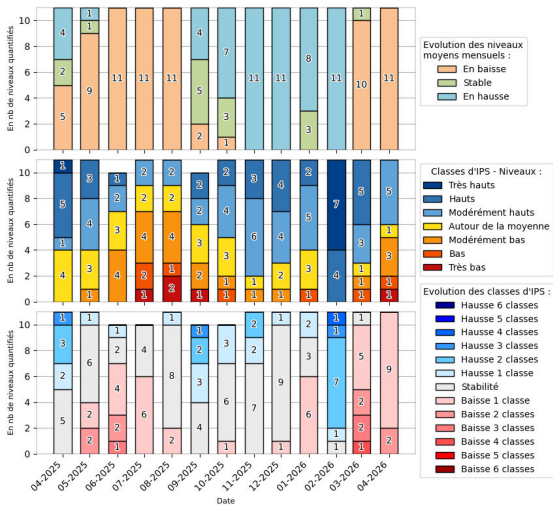
### Sectorisation comportements

Les niveaux les plus bas sont enregistrés dans la partie nord du secteur, correspondant aux bassins de la Dronne, de l'Isle et de la Corrèze. Inversement, les niveaux sont plus hauts dans la partie sud, correspondant aux vallées de la Dordogne et de la Garonne.

### En résumé

Le déficit de précipitations fait baisser les niveaux et les IPS ramenant la situation autour de la moyenne en avril, même si celle-ci cache des disparités entre la moitié nord (niveaux inférieurs à la moyenne) et la moitié sud (niveaux plutôt modérément hauts). Moyennés sur 3 mois, donc prenant en compte la recharge exceptionnelle de février, les niveaux sont modérément hauts.

**IG 18 - Alluvions Garonne aval et Dordogne - Avril 2026**  
**Histogrammes des évolutions depuis un an des points de suivi BSN**



## Situation en avril 2026

### Évolution niveaux moyens mensuels

Tous les niveaux sont en baisse au mois d'avril, une tendance amorcée au mois de mars, où un seul piézomètre présentait un niveau stable.

### Indice Piézométrique Standardisé

L'IPS moyen baisse à nouveau et passe de modérément haut à autour de la moyenne. Seul le piézomètre de Tonneins se situe toutefois dans cette classe. Les autres sont soit supérieurs à la moyenne (5, tous modérément hauts), soit inférieurs à la moyenne (5, dont 3 modérément bas). A Allasac, le niveau est bas et à Porchères, il est très bas, un des deux seuls points du bassin Adour-Garonne dans ce cas.

### Évolution IPS

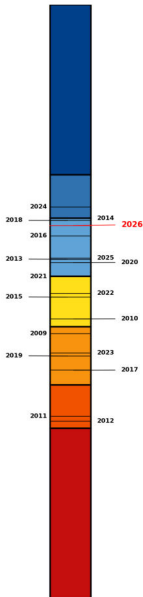
Signe d'une vidange plus précoce que la normale, tous les points de suivi enregistrent une baisse de leur classe d'IPS en avril. Celle-ci se limite à une classe sur la majorité des points de suivi (9/11) mais le déficit est un peu plus marqué sur les 2 autres piézomètres (baisse de 2 classes à Villeteuix et Arveyres).

## Situation en avril 2026

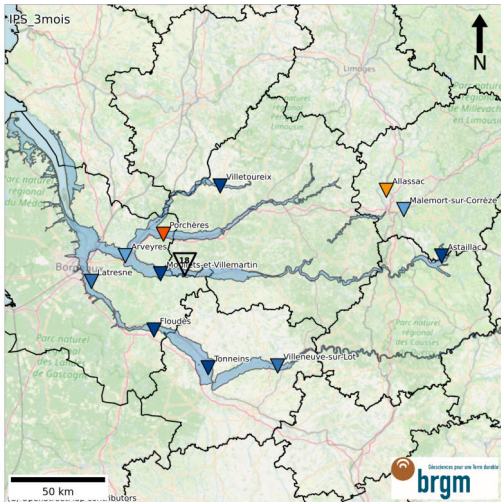
### Année de référence

Moyennés sur 3 mois, les niveaux sont modérément hauts, un peu supérieurs à ceux de 2025 et 2020. Parmi les années récentes, seule 2024 présentait des niveaux supérieurs (hauts), quand ils étaient autour de la moyenne en 2021 et 2022 et modérément bas en 2023.

## IPS\_3mois Avril

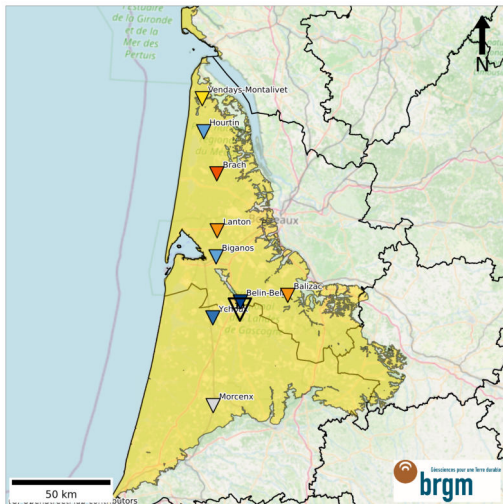


## IG 18 - Alluvions Garonne avale et Dordogne - Avril 2026



Niveau des nappes		Evolution récente
● Très hauts	● Modérément bas	▼ En baisse
● Hauts	● Bas	■ Stable
● Modérément hauts	● Très bas	▲ En hausse
● Autour de la moyenne	○ Données insuffisantes	● Indéterminé

## IG 19 - Plio-Quaternaire aquitain - Avril 2026



Niveau des nappes		Evolution récente	
● Très hauts	● Modérément bas	▼ En baisse	■ Stable
● Hauts	● Bas	▲ En hausse	● Indéterminé
● Modérément hauts	● Très bas		
● Autour de la moyenne	○ Données insuffisantes		

## Situation en avril 2026

### Contexte hydrologique

Précipitations fortement déficitaires (39% de la normale en moyenne), un déficit moins marqué au sud (jusqu'à 67%).

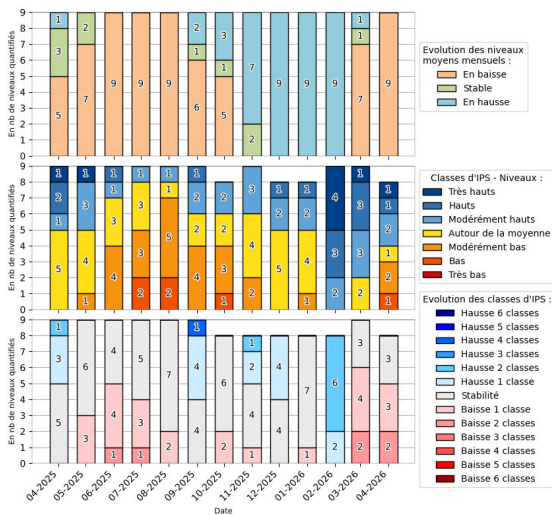
### Sectorisation comportements

Les niveaux les plus hauts sont enregistrés dans la partie centrale du secteur, à la frontière entre la Gironde et les Landes.

### En résumé

Le déficit de précipitations fait baisser les niveaux et les IPS ramenant la situation autour de la moyenne en avril, même si celle-ci cache d'importantes disparités locales (niveaux bas à très hauts). Moyennés sur 3 mois, donc prenant en compte la recharge exceptionnelle de février, les niveaux sont modérément hauts.

**IG 19 - Plio-Quaternaire aquitain - Avril 2026**  
**Histogrammes des évolutions depuis un an des points de suivi BSN**



## Situation en avril 2026

### Évolution niveaux moyens mensuels

Tous les niveaux sont en baisse au mois d'avril, une tendance amorcée au mois de mars, où deux piézomètres faisaient toutefois exception.

### Indice Piézométrique Standardisé

L'IPS moyen baisse à nouveau et passe de modérément haut à autour de la moyenne. Seul le piézomètre de Vendays-Montalivet se situe toutefois dans cette classe. Les autres sont soit supérieurs à la moyenne (4, dont 2 modérément hauts), soit inférieurs à la moyenne (3, dont 2 modérément bas). Les niveaux plus extrêmes, dans ce secteur aux IPS particulièrement contrastés en avril, sont mesurés à Brah (niveau bas), Ychoix (niveau haut) et Belin-Beliet (niveau très haut).

### Évolution IPS

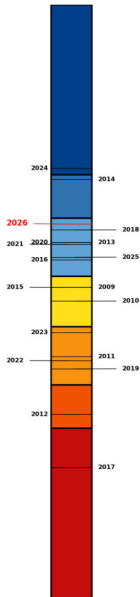
Signe d'une vidange plus précoce que la normale, la baisse des IPS se poursuit mais dans des proportions plus limitées que dans d'autres secteurs : 3 piézomètres enregistrent une baisse d'une classe d'IPS et 2 autres de 2 classes. Les 3 derniers conservent leur classe d'IPS de mars.

## Situation en avril 2026

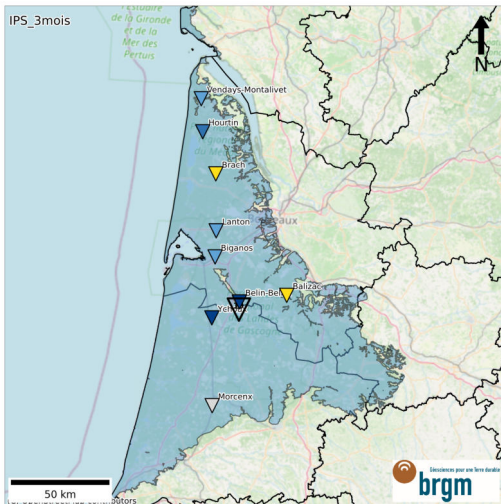
### Année de référence

Moyennés sur 3 mois, les niveaux sont modérément hauts, un peu supérieurs à ceux de 2020, 2021 et 2025. Parmi les années récentes, seule 2024 présentait des niveaux supérieurs (très hauts), quand ils étaient modérément bas en 2022 et 2023.

## IPS\_3mois Avril

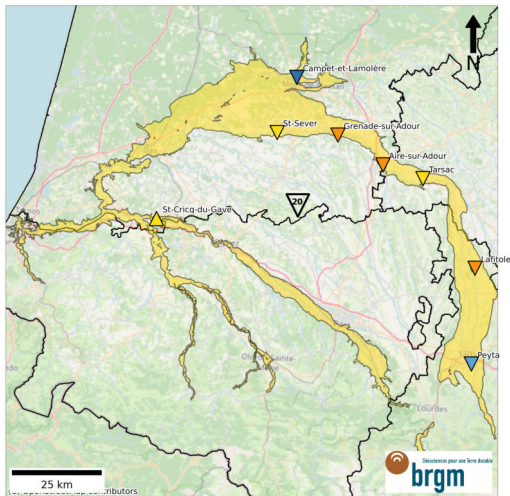


## IG 19 - Plio-Quaternaire aquitain - Avril 2026



Niveau des nappes		Evolution récente
● Très hauts	● Modérément bas	▼ En baisse
● Hauts	● Bas	■ Stable
● Modérément hauts	● Très bas	▲ En hausse
● Autour de la moyenne	○ Données insuffisantes	○ Indéterminé

## IG 20 - Alluvions Adour et Gave de Pau - Avril 2026



Niveau des nappes		Evolution récente	
● Très hauts	● Modérément bas	▼ En baisse	■ Stable
● Hauts	● Bas	▲ En hausse	● Indéterminé
● Modérément hauts	● Très bas		
● Autour de la moyenne	○ Données insuffisantes		

## Situation en avril 2026

### Contexte hydrologique

Précipitations fortement déficitaires (52% de la normale en moyenne), un déficit plus marqué dans la partie aval (32%).

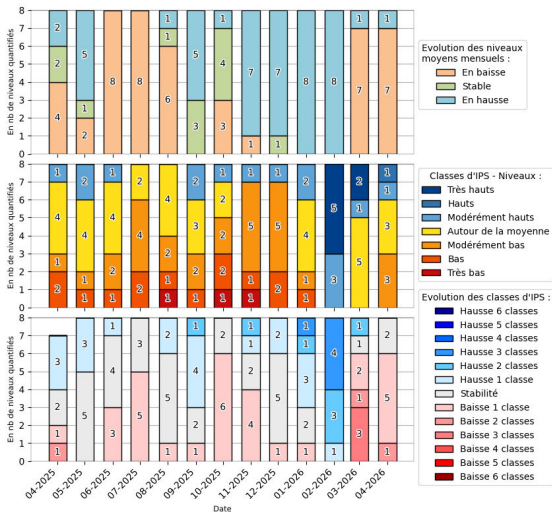
### Sectorisation comportements

Les niveaux les plus hauts sont observés aux extrémités nord et sud-est du secteur. Par ailleurs, le piézomètre de la nappe alluviale du Gave de Pau, dont le niveau est en hausse, fait exception à la baisse quasi-généralisée.

### En résumé

Le déficit de précipitations fait baisser les niveaux et les IPS ramenant la situation autour de la moyenne en avril. Moyennés sur 3 mois, donc prenant en compte la recharge exceptionnelle de février, les niveaux restent modérément hauts.

**IG 20 - Alluvions Adour et Gave de Pau - Avril 2026**  
**Histogrammes des évolutions depuis un an des points de suivi BSN**



## Situation en avril 2026

### Évolution niveaux moyens mensuels

Comme en mars, tous les niveaux sont en baisse à une exception près : le niveau du piézomètre de St-Cricq-du-Gave est en hausse.

### Indice Piézométrique Standardisé

L'IPS moyen baisse à nouveau et passe de modérément haut à autour de la moyenne. Si 3 piézomètres se trouvent dans cette classe, 3 autres présentent un niveau modérément bas. Les deux derniers enregistrent des niveaux supérieurs à la moyenne, modérément haut à Peyta et haut à Campet-et-Lamolère.

### Évolution IPS

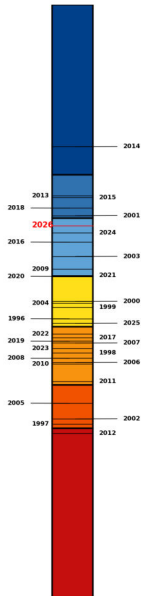
Signe d'une vidange plus précoce que la normale, tous les points de suivi enregistrent une baisse de leur classe d'IPS en avril, à deux exceptions près (St-Sever et St-Cricq-du-Gave). Celle-ci se limite à une classe sur la majorité des points de suivi (5/8) mais le déficit est un plus marqué sur le piézomètre de Peyta (-2 classes).

## Situation en avril 2026

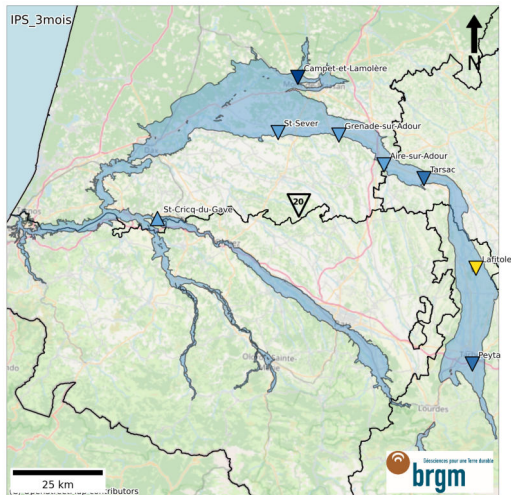
### Année de référence

Moyennés sur 3 mois, les niveaux sont modérément hauts, un peu supérieurs à ceux de 2024. Toutes les autres années récentes présentaient des niveaux plus bas : à la limite entre modérément haut et autour de la moyenne en 2021 et 2020, modérément bas en 2025 et bas en 2022 et 2023.

## IPS\_3mois Avril

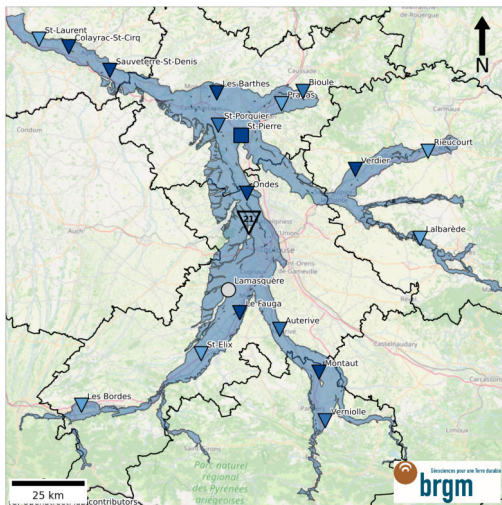


## IG 20 - Alluvions Adour et Gave de Pau - Avril 2026



Niveau des nappes		Evolution récente	
● Très hauts	● Modérément bas	▼ En baisse	■ Stable
● Hauts	● Bas	▲ En hausse	● Indéterminé
● Modérément hauts	● Très bas		
● Autour de la moyenne	○ Données insuffisantes		

## IG 21 - Alluvions Garonne amont et affluents - Avril 2026



Niveau des nappes		Evolution récente	
● Très hauts	● Modérément bas	▼ En baisse	■ Stable
● Hauts	● Bas	▲ En hausse	○ Indéterminé
● Modérément hauts	● Très bas		
● Autour de la moyenne	○ Données insuffisantes		

## Situation en avril 2026

### Contexte hydrologique

Précipitations fortement déficitaires (54% de la normale en moyenne), un déficit nettement moins marqué dans la partie amont du bassin de la Garonne (jusqu'à 86%) et autour de Toulouse (75%).

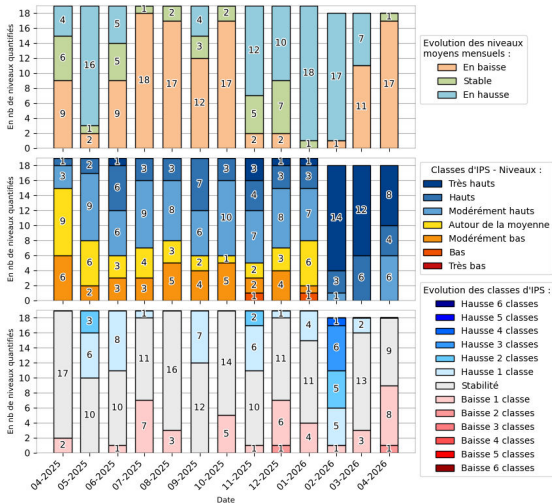
### Sectorisation comportements

Le secteur est relativement homogène, les niveaux sont un peu moins hauts dans les vallées amont de la Garonne, du Tarn et de l'Agout.

### En résumé

Même si les niveaux et les IPS baissent, ces nappes plus inertielles n'ont pas encore évacué l'excédent de recharge de février. C'est le secteur du bassin qui présente les niveaux les plus élevés du bassin Adour-Garonne, avec des niveaux hauts en avril et très hauts sur la moyenne des 3 derniers mois.

**IG 21 - Alluvions Garonne amont et affluents - Avril 2026**  
**Histogrammes des évolutions depuis un an des points de suivi BSN**



## Situation en avril 2026

### Évolution niveaux moyens mensuels

Si les niveaux continuaient d'augmenter en mars sur une partie non négligeable des points de suivi, ce n'est plus le cas en avril, où tous les niveaux sont en baisse à l'exception du piézomètre de St-Pierre, au niveau stable.

### Indice Piézométrique Standardisé

Bien que ce soit le seul secteur du bassin avec l'Entre-Deux-Mers dont tous les points de suivi présentent un niveau supérieur à la moyenne, l'IPS moyen passe de très haut à haut. Les piézomètres présentant un niveau très haut restent toutefois les plus nombreux (8/18).

### Évolution IPS

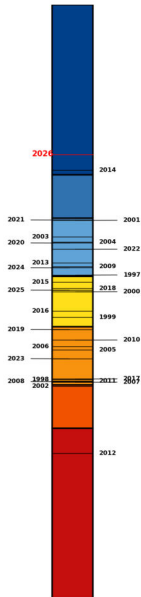
Si le mois de mars n'avait pas été marqué par un déficit de recharge, le mois d'avril fait apparaître une vidange un peu plus précoce que la normale. Elle ne concerne en effet que la moitié des points de suivi, avec une baisse limitée à une classe d'IPS sauf pour Rieucourt (-2 classes). Pour les 9 autres piézomètres, la classe d'IPS de mars est conservée, signe d'une évolution conforme à la normale dans ce secteur plus inertielle et donc moins rapidement affecté par les conditions météorologiques.

## Situation en avril 2026

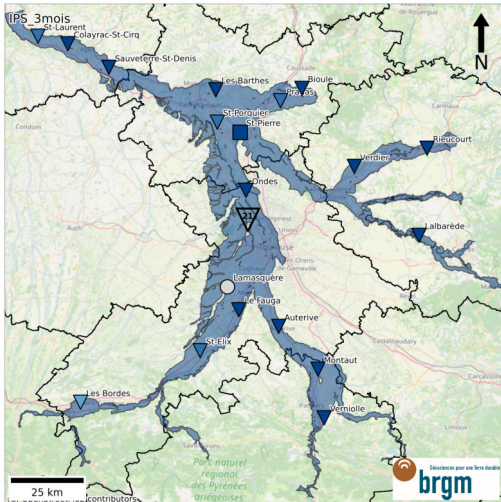
### Année de référence

2026 affiche toujours les niveaux les plus hauts pour la période février-avril, avec des niveaux très hauts, comme en 2014. Parmi les années récentes, les niveaux étaient modérément hauts en 2020, 2021, 2022 et 2024, autour de la moyenne en 2025 et modérément bas en 2023.

## IPS\_3mois Avril

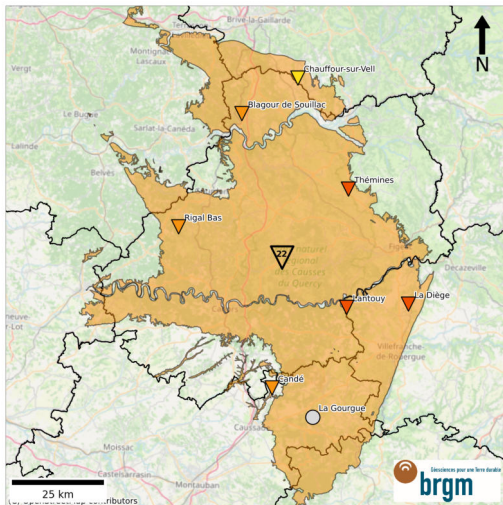


## IG 21 - Alluvions Garonne amont et affluents - Avril 2026



Niveau des nappes		Evolution récente
● Très hauts	● Modérément bas	▼ En baisse
● Hauts	● Bas	■ Stable
● Modérément hauts	● Très bas	▲ En hausse
● Autour de la moyenne	○ Données insuffisantes	○ Indéterminé

## IG 22 - Causses du Quercy et bordures - Avril 2026



Niveau des nappes		Evolution récente	
● Très hauts	● Modérément bas	▼ En baisse	■ Stable
● Hauts	● Bas	▲ En hausse	● Indéterminé
● Modérément hauts	● Très bas		
● Autour de la moyenne	○ Données insuffisantes		

## Situation en avril 2026

### Contexte hydrologique

Précipitations fortement déficitaires (38% de la normale en moyenne), un déficit plus marqué dans la partie ouest (22 – 25%).

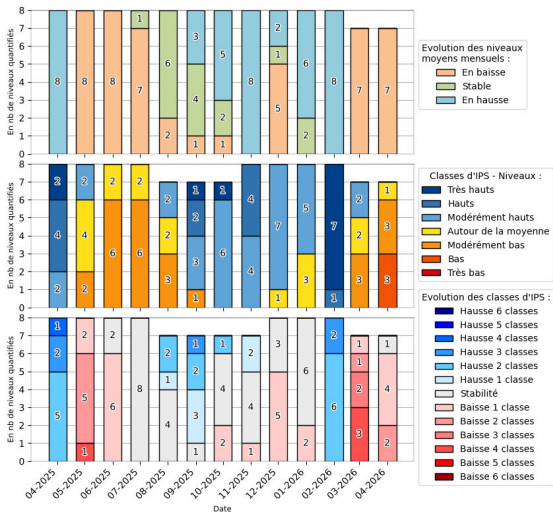
### Sectorisation comportements

Les niveaux les plus bas se situent dans la partie est du secteur.

### En résumé

Le déficit de précipitations continue de faire baisser fortement les niveaux et les IPS et la situation est désormais inférieure à la moyenne en avril (niveau modérément bas). Moyennés sur 3 mois, donc prenant en compte la recharge exceptionnelle de février, les niveaux restent hauts.

**IG 22 - Causses du Quercy et bordures - Avril 2026**  
**Histogrammes des évolutions depuis un an des points de suivi BSN**



## Situation en avril 2026

### Évolution niveaux moyens mensuels

Comme en mars, tous les niveaux sont en baisse au mois d'avril.

### Indice Piézométrique Standardisé

Signe d'une forte réactivité aux conditions météorologiques, l'IPS moyen est passé de très haut à modérément bas en 2 mois. Le seul piézomètre (Chauffour-sur-Vell) présente un niveau autour de la moyenne, tandis que, sur les sources, les niveaux sont modérément bas (3) ou bas (3 également).

### Évolution IPS

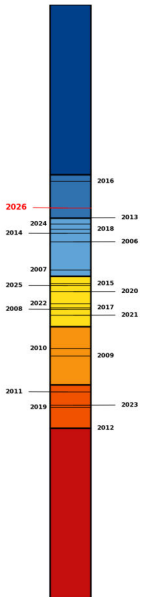
Signe d'une vidange plus précoce que la normale, tous les points de suivi enregistrent une baisse de leur classe d'IPS en avril, à une exception près (source de Rigal Bas). Celle-ci se limite à une classe sur la majorité des points de suivi (4/7) mais le déficit est plus marqué sur 2 des sources (-2 classes pour la Diège et le Candé).

## Situation en avril 2026

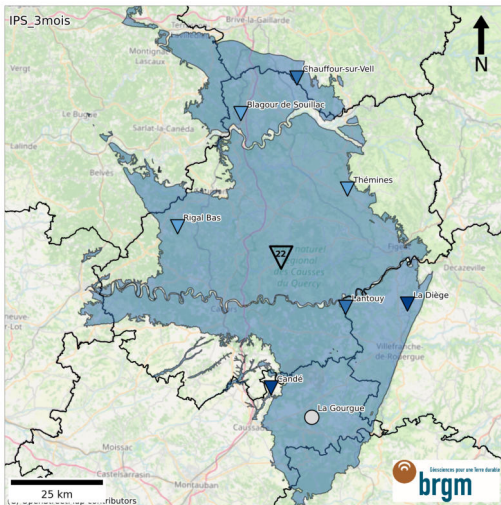
### Année de référence

Moyennés sur 3 mois, les niveaux restent hauts, seule 2016 présentant des niveaux supérieurs. Parmi les années récentes, les niveaux étaient modérément hauts en 2024, autour de la moyenne en 2020, 2021, 2022 et 2025 et bas en 2023.

### IPS\_3mois Avril

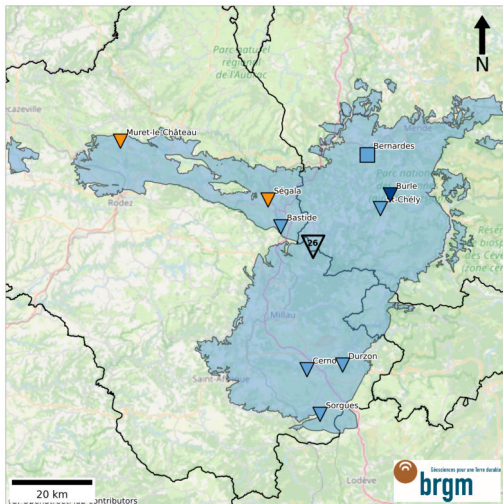


### IG 22 - Causses du Quercy et bordures - Avril 2026



Niveau des nappes		Evolution récente
● Très hauts	● Modérément bas	▼ En baisse
● Hauts	● Bas	■ Stable
● Modérément hauts	● Très bas	▲ En hausse
● Autour de la moyenne	○ Données insuffisantes	● Indéterminé

## IG 26 - Grands Causses - Avril 2026



Niveau des nappes		Evolution récente	
● Très hauts	● Modérément bas	▼ En baisse	■ Stable
● Hauts	● Bas	▲ En hausse	● Indéterminé
● Modérément hauts	● Très bas		
● Autour de la moyenne	○ Données insuffisantes		

## Situation en avril 2026

### Contexte hydrologique

Précipitations fortement déficitaires (43% de la normale en moyenne), un déficit plus marqué au sud (jusqu'à 17% en pointe sud) et nettement moins au nord-est (> 70%).

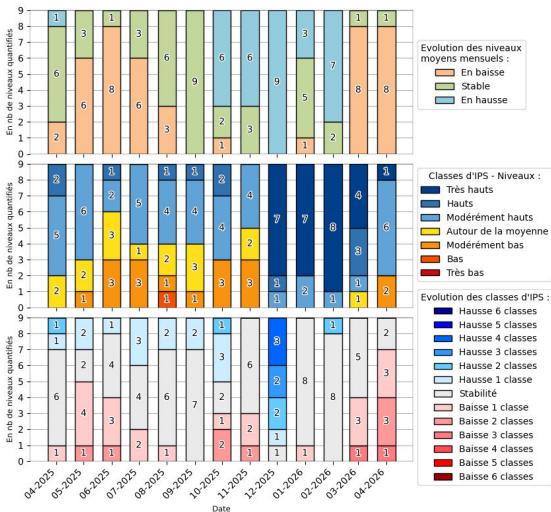
### Sectorisation comportements

Les niveaux les plus bas sont observés dans la partie nord-ouest du secteur.

### En résumé

Le déficit de précipitations fait baisser les niveaux et les IPS mais la situation reste supérieure à la moyenne en avril (niveau modérément haut). Moyennés sur 3 mois, donc prenant en compte la recharge exceptionnelle de février, les niveaux restent très hauts.

**IG 26 - Grands Causses - Avril 2026**  
**Histogrammes des évolutions depuis un an des points de suivi BSN**



## Situation en avril 2026

### Évolution niveaux moyens mensuels

Comme en mars, tous les niveaux sont en baisse à une exception près : le niveau de la source de Bernardes est stable.

### Indice Piézométrique Standardisé

L'IPS moyen baisse à nouveau et passe de haut à modérément haut mais la majorité des points de suivi (7/9) présentent toujours un niveau supérieur à la moyenne, presque tous modérément hauts à l'exception du niveau très haut de la source de la Burle. Les deux dernières sources (Ségala et source des Douzes à Muret-le-Château) présentent des niveaux modérément bas.

### Évolution IPS

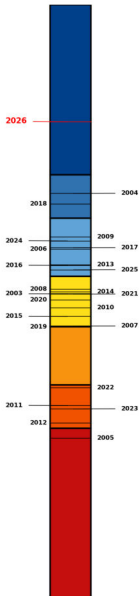
Signe d'une vidange plus précoce que la normale, tous les points de suivi enregistrent une baisse de leur classe d'IPS en avril, à deux exceptions près (sources de Bernardes et de la Burle). Celle-ci est majoritairement de 1 (3 sources) ou 2 (3 sources également) classes, mais le déficit est encore plus marqué pour la source du Ségala (-3 classes).

## Situation en avril 2026

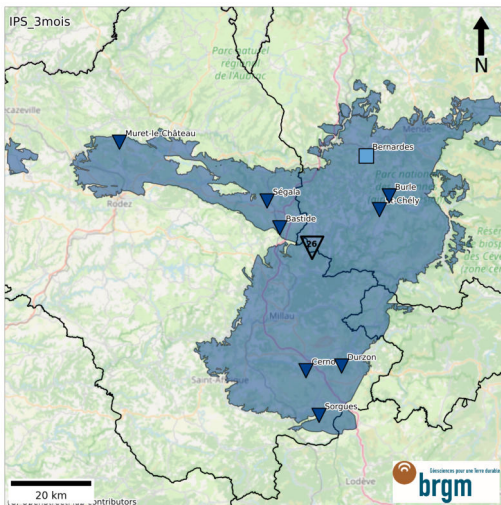
### Année de référence

2026 affiche toujours les niveaux les plus hauts pour la période février-avril, les seuls niveaux très hauts pour cette période. Parmi les années récentes, les niveaux étaient modérément hauts en 2024 et 2025, autour de la moyenne en 2020 et 2021 et bas en 2022 et 2023.

### IPS\_3mois Avril

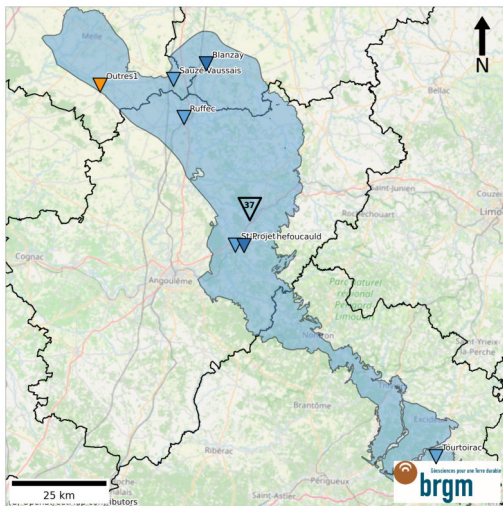


### IG 26 - Grands Causses - Avril 2026



Niveau des nappes		Evolution récente
● Très hauts	● Modérément bas	▼ En baisse
● Hauts	● Bas	■ Stable
● Modérément hauts	● Très bas	▲ En hausse
● Autour de la moyenne	○ Données insuffisantes	○ Indéterminé

**IG 37 - Karst de la Rochefoucauld et Jurassique Poitou - Avril 2026**



Niveau des nappes		Evolution récente	
● Très hauts	● Modérément bas	▼ En baisse	■ Stable
● Hauts	● Bas	▲ En hausse	● Indéterminé
● Modérément hauts	● Très bas		
● Autour de la moyenne	○ Données insuffisantes		

## Situation en avril 2026

### Contexte hydrologique

Précipitations très fortement déficitaires (19% de la normale en moyenne), un déficit encore plus marqué au nord du secteur (jusqu'à 9% seulement).

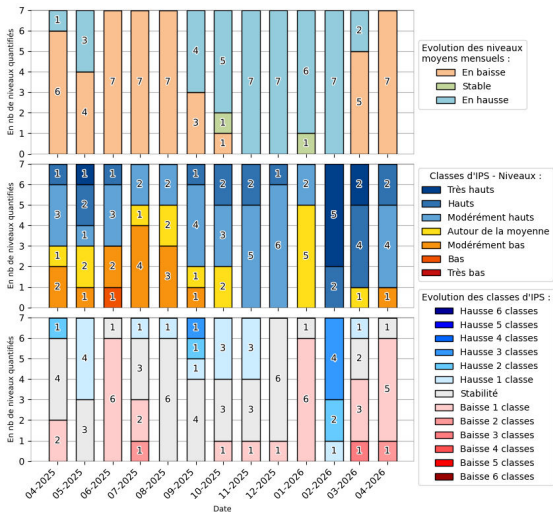
### Sectorisation comportements

Le niveau le plus bas est mesuré à l'extrémité nord-ouest du secteur.

### En résumé

Le déficit de précipitations fait baisser les niveaux et les IPS mais la situation reste supérieure à la moyenne en avril (niveau modérément haut). Moyennés sur 3 mois, donc prenant en compte la recharge exceptionnelle de février, les niveaux restent hauts.

**IG 37 - Karst de la Rochefoucauld et Jurassique Poitou - Avril 2026**  
**Histogrammes des évolutions depuis un an des points de suivi BSN**



## Situation en avril 2026

### Évolution niveaux moyens mensuels

Tous les niveaux sont en baisse au mois d'avril, une tendance amorcée au mois de mars, où deux piézomètres faisaient toutefois exception.

### Indice Piézométrique Standardisé

L'IPS moyen baisse à nouveau et passe de haut à modérément haut mais la quasi-totalité des points de suivi (6/7) présentent toujours un niveau supérieur à la moyenne, dont 2 correspondant à des niveaux hauts. Le seul niveau inférieur à la moyenne correspond quant à lui à un niveau modérément bas, enregistré sur le piézomètre d'Outres 1.

### Évolution IPS

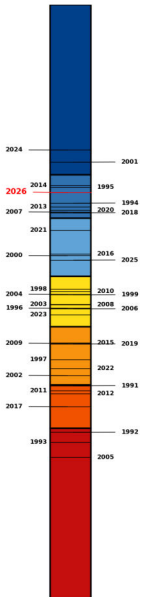
Signe d'une vidange plus précoce que la normale, tous les points de suivi enregistrent une baisse de leur classe d'IPS en avril, à une exception près (Blanzay). Celle-ci se limite à une classe sur la majorité des points de suivi (5/7). Seul le piézomètre de St-Projet présente un déficit plus marqué (-2 classes).

## Situation en avril 2026

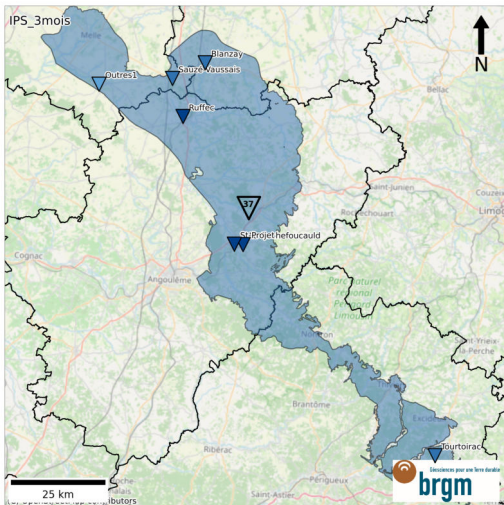
### Année de référence

Moyennés sur 3 mois, les niveaux restent hauts, un peu supérieurs à ceux de 2020. Parmi les autres années récentes, seule 2024 présentait des niveaux supérieurs (très hauts), quand ils étaient modérément hauts en 2021 et 2025, autour de la moyenne en 2023 et modérément bas en 2022.

### IPS\_3mois Avril

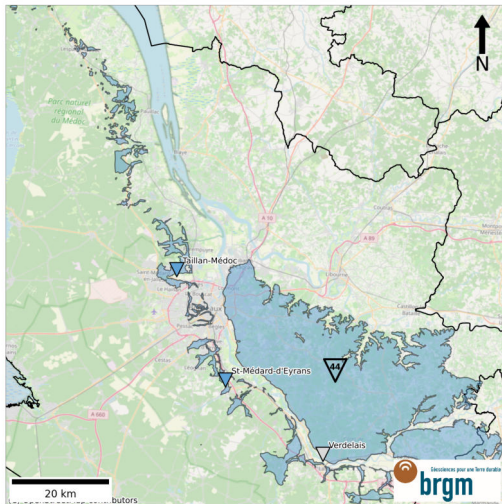


### IG 37 - Karst de la Rochefoucauld et Jurassique Poitou - Avril 2026



Niveau des nappes		Evolution récente	
● Très hauts	● Modérément bas	▼ En baisse	■ Stable
● Hauts	● Bas	▲ En hausse	○ Indéterminé
● Modérément hauts	● Très bas		
● Autour de la moyenne	○ Données insuffisantes		

## IG 44 - Calcaires oligocènes de l'Entre-deux-Mers - Avril 2026



### Niveau des nappes

- |                        |                         |
|------------------------|-------------------------|
| ● Très hauts           | ● Modérément bas        |
| ● Hauts                | ● Bas                   |
| ● Modérément hauts     | ● Très bas              |
| ● Autour de la moyenne | ○ Données insuffisantes |

### Evolution récente

- |               |
|---------------|
| ▼ En baisse   |
| ■ Stable      |
| ▲ En hausse   |
| ● Indéterminé |

## Situation en avril 2026

### Contexte hydrologique

Précipitations très fortement déficitaires (25% de la normale en moyenne), un déficit moins marqué au sud (jusqu'à 39%).

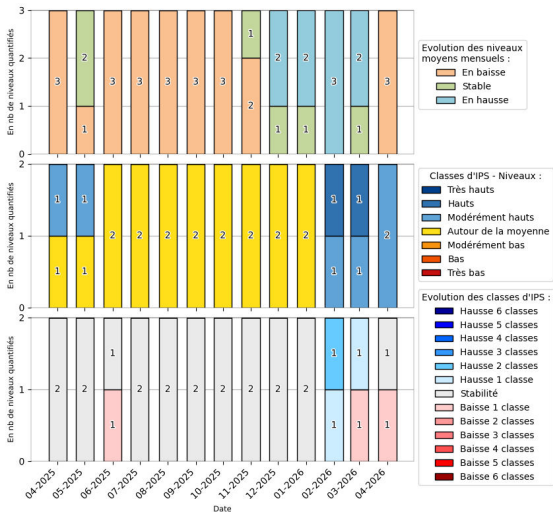
### Sectorisation comportements

Secteur au nombre de points de suivi limité, parfaitement homogène en avril.

### En résumé

Si la vidange est également entamé dans ce secteur plus inertiel, la situation reste supérieure à la moyenne en avril, comme sur la moyenne des 3 derniers mois, avec des niveaux modérément hauts.

**IG 44 - Calcaires oligocènes de l'Entre-deux-Mers - Avril 2026**  
**Histogrammes des évolutions depuis un an des points de suivi BSN**



## Situation en avril 2026

### Évolution niveaux moyens mensuels

Inversion de la tendance dans ce secteur inertiel : les niveaux sont en baisse pour la première fois depuis novembre 2025, et sur tous les points de suivi pour la première fois depuis octobre 2025. C'est le signe de la fin de la période de recharge et de début de la vidange.

### Indice Piézométrique Standardisé

L'IPS moyen reste modérément haut. C'est aussi la classe des 2 piézomètres présentant suffisamment de données, l'IPS ne pouvant être calculé pour le piézomètre de Verdélais pour le moment (chronique trop courte).

### Évolution IPS

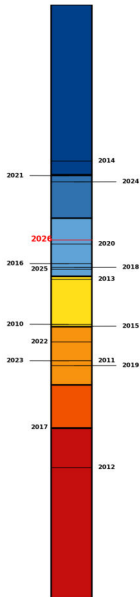
Signe d'une vidange un peu plus précoce que la normale, le piézomètre de St-Médard-d'Eyrans enregistre une baisse d'une classe, quand celle-ci reste inchangée pour Le Taillan-Médoc.

## Situation en avril 2026

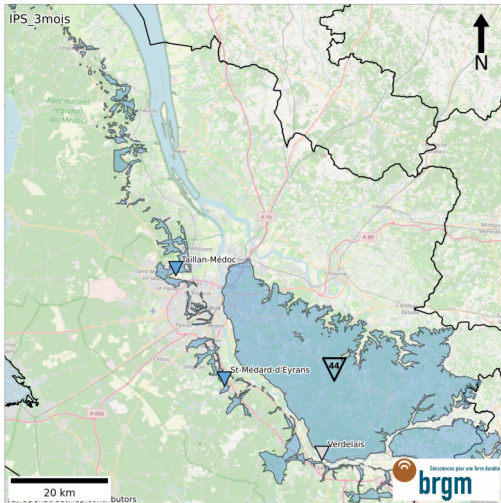
### Année de référence

Moyennés sur 3 mois, les niveaux restent modérément hauts, proches de ceux de 2020. Parmi les années récentes, seule 2021 et 2024 présentaient des niveaux supérieurs (hauts), quand ils étaient modérément hauts en 2025 et modérément bas en 2022 et 2023.

### IPS\_3mois Avril

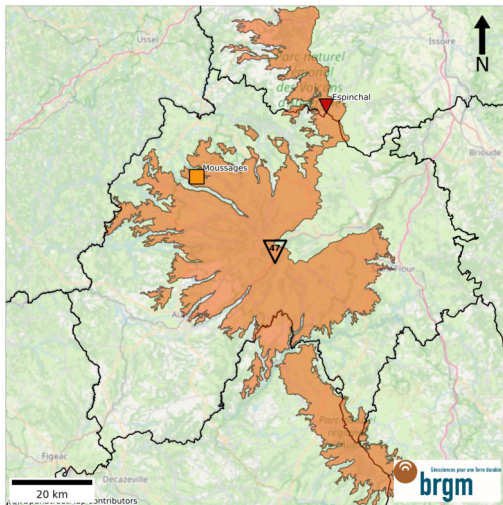


### IG 44 - Calcaires oligocènes de l'Entre-deux-Mers - Avril 2026



Niveau des nappes		Evolution récente
● Très hauts	● Modérément bas	▼ En baisse
● Hauts	● Bas	■ Stable
● Modérément hauts	● Très bas	▲ En hausse
● Autour de la moyenne	○ Données insuffisantes	● Indéterminé

## IG 47 - Formations volcaniques du Massif Central - Avril 2026



Niveau des nappes		Evolution récente	
● Très hauts	● Modérément bas	▼ En baisse	■ Stable
● Hauts	● Bas	▲ En hausse	● Indéterminé
● Modérément hauts	● Très bas		
● Autour de la moyenne	○ Données insuffisantes		

## Situation en avril 2026

### Contexte hydrologique

Précipitations fortement déficitaires (47% de la normale en moyenne), un déficit plus marqué au nord (jusqu'à 28%), mais aussi un des très rares secteurs légèrement excédentaires à l'ouest de St-Flour (110%).

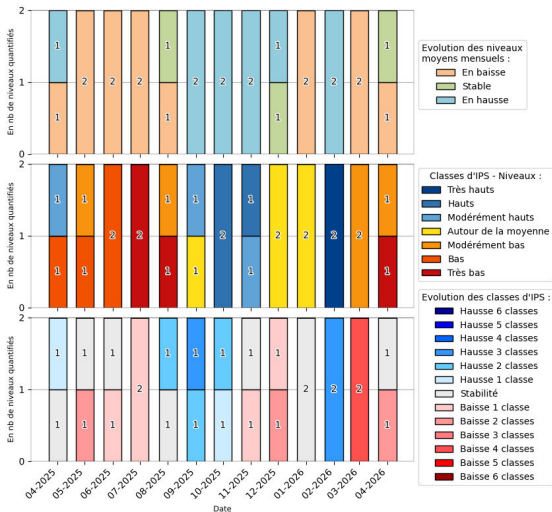
### Sectorisation comportements

Aucune sectorisation des niveaux et des tendances n'est observée (seulement deux points de suivi).

### En résumé

Seul secteur aux niveaux inférieurs à la moyenne en mars, le déficit de précipitations en avril, bien que moins marqué que dans d'autres secteurs, a contribué à dégrader la situation puisque les niveaux sont désormais bas. La recharge exceptionnelle de février maintient les niveaux moyennés sur 3 mois hauts, mais sans une recharge significative en mai, la situation sera différente le mois prochain.

**IG 47 - Formations volcaniques du Massif Central - Avril 2026**  
**Histogrammes des évolutions depuis un an des points de suivi BSN**



## Situation en avril 2026

### Évolution niveaux moyens mensuels

Niveau en baisse à Espinchal, mais stable à Mousgages.

### Indice Piézométrique Standardisé

Les 2 piézomètres présentait des niveaux très hauts en février et modérément bas en mars. En avril, il reste modérément bas à Mousgages, mais devient très bas à Espinchal. En conséquence, l'IPS moyen passe de modérément bas à bas.

### Évolution IPS

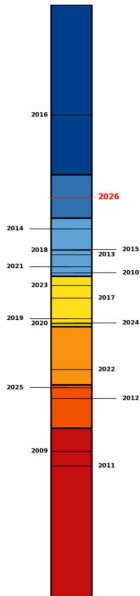
La classe d'IPS est inchangée à Mousgages, mais elle chute de 2 classes à Espinchal, dans le secteur où le déficit de précipitations a été plus marqué, entraînant cette vidange plus précoce que la normale.

## Situation en avril 2026

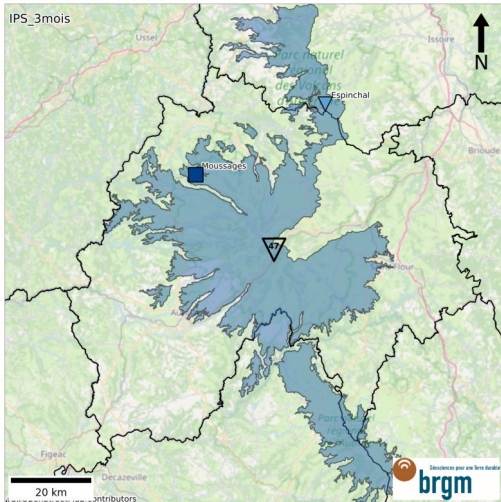
### Année de référence

Moyennés sur 3 mois, les niveaux restent hauts, sous l'influence des niveaux exceptionnels de février. Toutes les années récentes présentent des niveaux inférieurs : modérément hauts en 2021, autour de la moyenne en 2020, 2023 et 2024, modérément bas en 2022 et bas en 2025. Cette situation apparaît toutefois temporaire, si le mois de mai ne se caractérise pas par une recharge nettement excédentaire.

### IPS\_3mois Avril

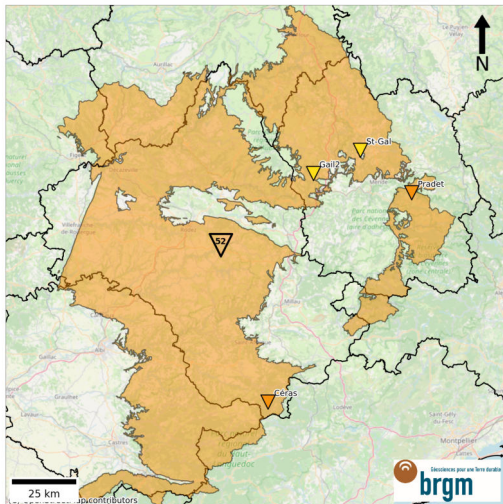


### IG 47 - Formations volcaniques du Massif Central - Avril 2026



Niveau des nappes		Evolution récente
● Très hauts	● Modérément bas	▼ En baisse
● Hauts	● Bas	■ Stable
● Modérément hauts	● Très bas	▲ En hausse
● Autour de la moyenne	○ Données insuffisantes	● Indéterminé

## IG 52 - Socle Cévennes - Margeride - Ségala - Montagne noire - Avril 2026



Niveau des nappes				Evolution récente	
● Très hauts	● Modérément bas	▼ En baisse	■ Stable	▲ En hausse	● Indéterminé
● Hauts	● Bas	■ Stable	▲ En hausse	● Indéterminé	
● Modérément hauts	● Très bas	● Indéterminé			
● Autour de la moyenne	○ Données insuffisantes				

## Situation en avril 2026

### Contexte hydrologique

Précipitations fortement déficitaires (46% de la normale en moyenne), un déficit plus marqué au sud (jusqu'à 16%), mais aussi un des très rares secteurs légèrement excédentaires autour de St-Flour (110%).

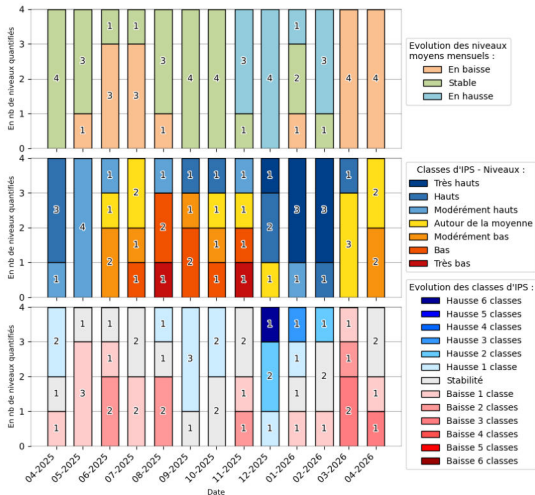
### Sectorisation comportements

Aucune sectorisation particulière n'est observée.

### En résumé

Le déficit de précipitations continue de faire baisser fortement les niveaux et les IPS et la situation est désormais inférieure à la moyenne en avril (niveau modérément bas). Moyennés sur 3 mois, donc prenant en compte la recharge exceptionnelle de février, les niveaux restent hauts.

**IG 52 - Socle Cévennes - Margeride - Ségala - Montagne noire - Avril 2026**  
**Histogrammes des évolutions depuis un an des points de suivi BSN**



## Situation en avril 2026

### Évolution niveaux moyens mensuels

Comme en mars, tous les niveaux sont en baisse au mois d'avril.

### Indice Piézométrique Standardisé

Signe d'une forte réactivité aux conditions météorologiques, l'IPS moyen est passé de très haut à modérément bas en 2 mois. Aucun niveau n'est plus supérieur à la moyenne, les 4 sources se répartissant également entre niveaux autour de la moyenne (Gail 2 et St-Gal) et niveaux modérément bas (Pradet et Céras).

### Évolution IPS

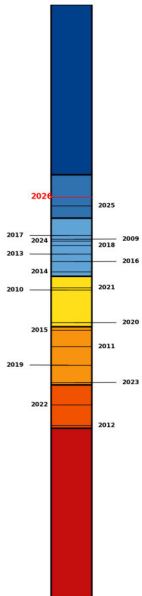
Malgré le déficit de précipitations marqué en avril, l'évolution de l'IPS est plus limitée qu'en mars, où le contraste avec le mois de février très humide était plus prononcé. Ainsi, 2 sources conservent leur classe d'IPS de mars, quand elle baisse d'une classe pour la source du Pradet. Elle est par contre beaucoup plus marquée pour celle de Céras (-3 classes, un des 4 seuls points de suivi du bassin dans ce cas en avril), dans un secteur où le déficit de précipitations était particulièrement marqué.

## Situation en avril 2026

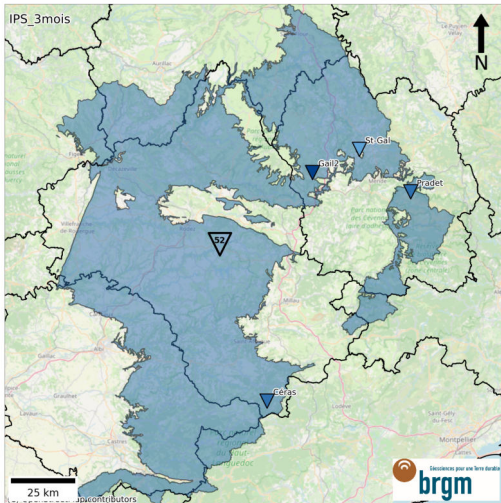
### Année de référence

Moyennés sur 3 mois, les niveaux restent hauts, un peu supérieurs à ceux de 2025. Toutes les autres années récentes présentaient des niveaux inférieurs : modérément hauts en 2024, autour de la moyenne en 2020 et 2021, modérément bas en 2023 et bas en 2022.

### IPS\_3mois Avril

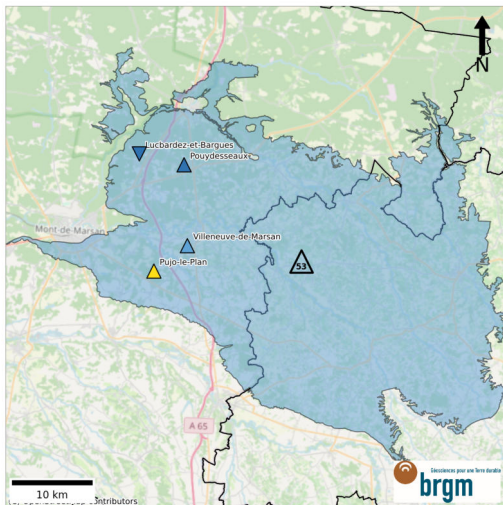


### IG 52 - Socle Cévennes - Margeride - Ségala - Montagne noire - Avril 2026



Niveau des nappes		Evolution récente
● Très hauts	● Modérément bas	▼ En baisse
● Hauts	● Bas	■ Stable
● Modérément hauts	● Très bas	▲ En hausse
● Autour de la moyenne	○ Données insuffisantes	● Indéterminé

## IG 53 - Sables fauves et calcaires miocènes de l'Armagnac - Avril 2026



Niveau des nappes		Evolution récente	
● Très hauts	● Modérément bas	▼ En baisse	■ Stable
● Hauts	● Bas	▲ En hausse	○ Indéterminé
● Modérément hauts	● Très bas		
● Autour de la moyenne	○ Données insuffisantes		

## Situation en avril 2026

### Contexte hydrologique

Précipitations fortement déficitaires (49% de la normale en moyenne), dans un secteur relativement homogène de ce point de vue.

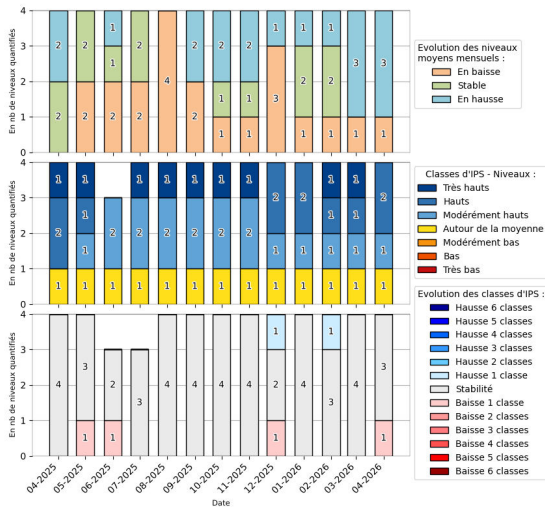
### Sectorisation comportements

Les niveaux les plus hauts sont observés dans la partie nord du secteur.

### En résumé

Le déficit de précipitations d'avril n'a pas impacté ce secteur inertiel, où les niveaux restent modérément hauts, en mars comme moyennés sur les 3 derniers mois.

**IG 53 - Sables fauves et calcaires miocènes de l'Armagnac - Avril 2026**  
**Histogrammes des évolutions depuis un an des points de suivi BSN**



## Situation en avril 2026

### Évolution niveaux moyens mensuels

Comme en mars, c'est le seul secteur du bassin où les niveaux sont majoritairement en hausse (3/4), la seule exception étant cette fois le piézomètre de Lucbardez-et-Bargues (baisse). Cela peut s'expliquer par l'inertie de ces aquifères, qui bénéficient de l'excédent de recharge hivernale avec un retard de quelques mois.

### Indice Piézométrique Standardisé

L'IPS moyen reste modérément haut. C'est également la classe d'IPS du piézomètre de Villeneuve-de-Marsan, quand les deux piézomètres plus au nord présentent des niveaux hauts. Enfin Pujo-le-Plan présente un niveau autour de la moyenne.

### Évolution IPS

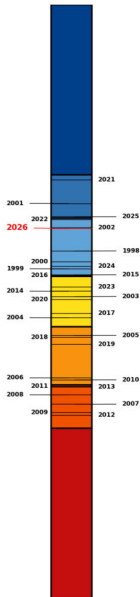
L'IPS n'évolue jamais brutalement dans ce secteur et c'est à nouveau vérifié en ce mois d'avril puisqu'un seul changement est enregistré par rapport à mars : la baisse d'une classe d'IPS pour le piézomètre de Lucbardez-et-Bargues.

## Situation en avril 2026

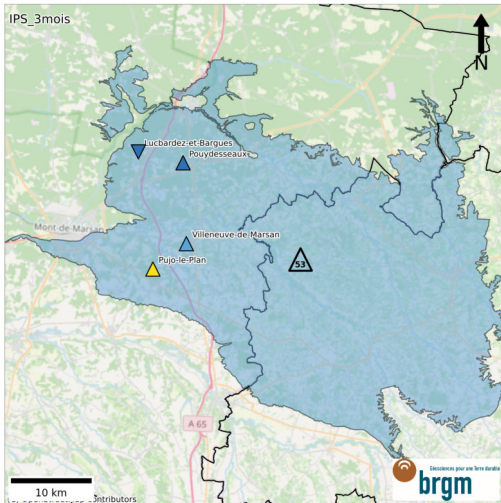
### Année de référence

Moyennés sur 3 mois, les niveaux sont modérément hauts, identiques à ceux de 2002. Parmi les années récentes, ils étaient plus hauts en 2021 (niveaux hauts), en 2022 et 2025 (limite niveaux modérément hauts - niveaux hauts) et plus bas en 2024 (niveaux modérément hauts), en 2020 et 2023 (niveaux autour de la moyenne).

### IPS\_3mois Avril

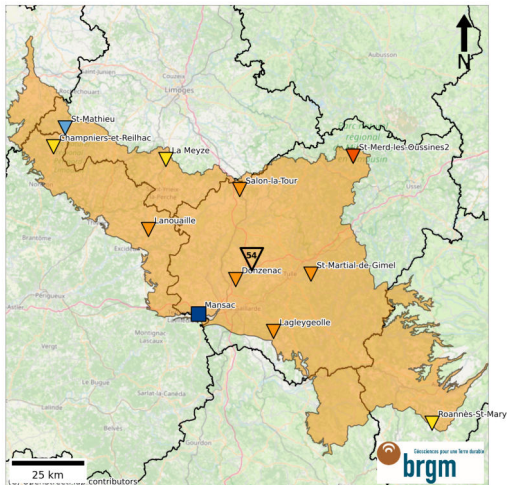


### IG 53 - Sables fauves et calcaires miocènes de l'Armagnac - Avril 2026



Niveau des nappes		Evolution récente
● Très hauts	● Modérément bas	▼ En baisse
● Hauts	● Bas	■ Stable
● Modérément hauts	● Très bas	▲ En hausse
● Autour de la moyenne	○ Données insuffisantes	● Indéterminé

## IG 54 - Socle du plateau du Limousin et de la Chataigneraie - Avril 2026



Niveau des nappes		Evolution récente	
● Très hauts	● Modérément bas	▼ En baisse	■ Stable
● Hauts	● Bas	▲ En hausse	● Indéterminé
● Modérément hauts	● Très bas		
● Autour de la moyenne	○ Données insuffisantes		

### Situation en avril 2026

#### Contexte hydrologique

Précipitations très fortement déficitaires (25% de la normale en moyenne), un déficit plus marqué au nord-ouest de l'Auvézère et entre la Corrèze et la Dordogne (17%).

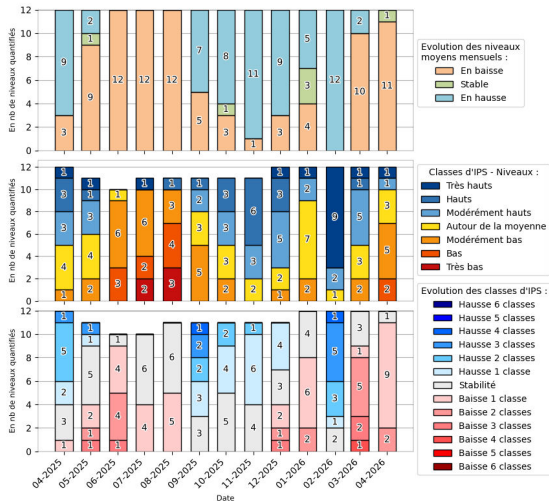
#### Sectorisation comportements

Les niveaux les plus bas sont observés au nord-est tandis que le niveau le plus haut (et seul niveau stable) est observé au centre-sud.

#### En résumé

Le déficit de précipitations continue de faire baisser fortement les niveaux et les IPS et la situation est désormais inférieure à la moyenne en avril (niveau modérément bas). Moyennés sur 3 mois, donc prenant en compte la recharge exceptionnelle de février, les niveaux restent modérément hauts.

**IG 54 - Socle du plateau du Limousin et de la Chataignerai - Avril 2026**  
**Histogrammes des évolutions depuis un an des points de suivi BSN**



## Situation en avril 2026

### Évolution niveaux moyens mensuels

Comme en mars, les niveaux sont quasiment partout en baisse, la seule exception concernant ce mois-ci le piézomètre de Mansac (niveau stable).

### Indice Piézométrique Standardisé

Signe d'une forte réactivité aux conditions météorologiques, l'IPS moyen est passé de très haut à modérément bas en 2 mois. La majorité des points de suivi (8/12) affiche un niveau autour de la moyenne (3) ou modérément bas (5). Les niveaux sont même bas sur les 2 piézomètres de St-Merd-les-Oussines. Inversement, le niveau est modérément haut à St-Mathieu et reste très haut à Mansac.

### Évolution IPS

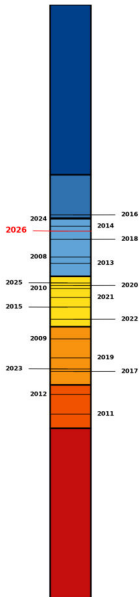
Signe d'une vidange plus précoce que la normale, tous les points de suivi enregistrent une baisse de leur classe d'IPS en avril, à une exception près (Mansac). Celle-ci se limite à une classe sur la majorité des points de suivi (9/12) mais le déficit est un peu plus marqué sur les piézomètres de Donzenac et St-Martial-de-Gimel (-2 classes).

## Situation en avril 2026

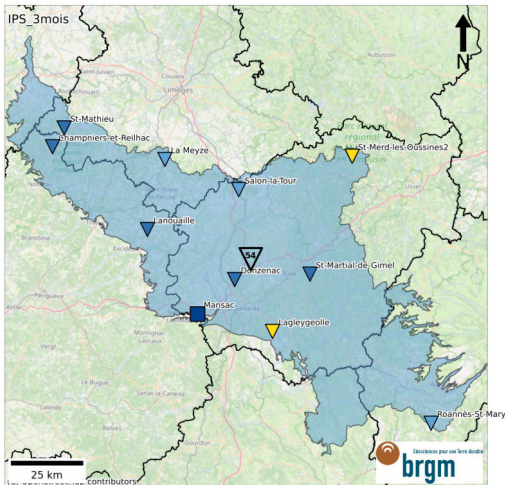
### Année de référence

Moyennés sur 3 mois, les niveaux restent modérément hauts. Parmi les années récentes, seule 2024 présentait des niveaux supérieurs (limite modérément hauts - hauts), quand ils étaient autour de la moyenne en 2020, 2021, 2022 et 2025, et bas en 2023.

## IPS\_3mois Avril

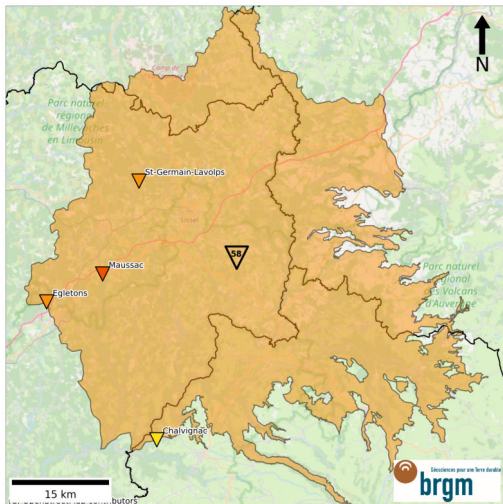


## IG 54 - Socle du plateau du Limousin et de la Chataigneraie - Avril 2026



Niveau des nappes		Evolution récente
● Très hauts	● Modérément bas	▼ En baisse
● Hauts	● Bas	■ Stable
● Modérément hauts	● Très bas	▲ En hausse
● Autour de la moyenne	○ Données insuffisantes	● Indéterminé

## IG 58 - Socle de la Combraille et du plateau de Millevaches - Avril 2026



Niveau des nappes		Evolution récente	
● Très hauts	● Modérément bas	▼ En baisse	■ Stable
● Hauts	● Bas	▲ En hausse	○ Indéterminé
● Modérément hauts	● Très bas		
● Autour de la moyenne	○ Données insuffisantes		

### Situation en avril 2026

#### Contexte hydrologique

Précipitations très fortement déficitaires (28% de la normale en moyenne), un déficit plus marqué à l'ouest du secteur (19%).

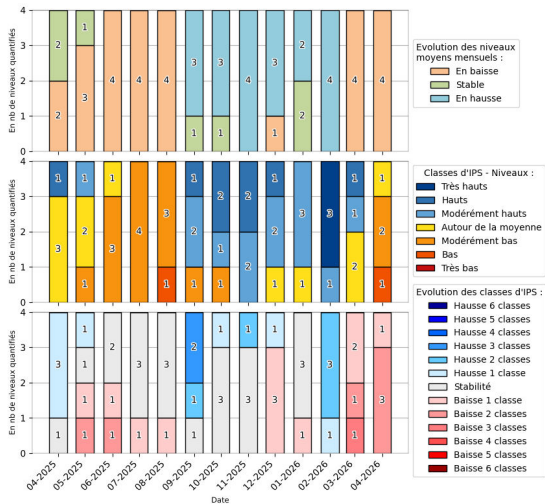
#### Sectorisation comportements

Le niveau le moins bas est observé à l'extrémité sud du secteur.

#### En résumé

Le déficit de précipitations continue de faire baisser fortement les niveaux et les IPS et la situation est désormais inférieure à la moyenne en avril (niveau modérément bas). Moyennés sur 3 mois, donc prenant en compte la recharge exceptionnelle de février, les niveaux restent modérément hauts.

**IG 58 - Socle de la Combraille et du plateau de Millevaches - Avril 2026**  
**Histogrammes des évolutions depuis un an des points de suivi BSN**



## Situation en avril 2026

### Évolution niveaux moyens mensuels

Comme en mars, tous les niveaux sont en baisse au mois d'avril.

### Indice Piézométrique Standardisé

Signe d'une forte réactivité aux conditions météorologiques, l'IPS moyen est passé de très haut à modérément bas en 2 mois. C'est également la classe d'IPS de 2 des 4 points de suivi. Pour le piézomètre de Chalignac, le niveau est autour de la moyenne quand il est bas pour celui de Maussac.

### Évolution IPS

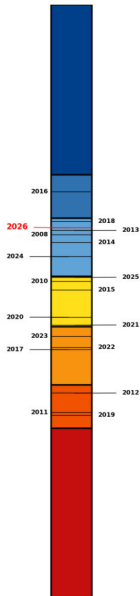
Signe d'une vidange plus précoce que la normale, tous les points de suivi enregistrent une baisse de leur classe d'IPS en avril, celle-ci étant même le plus souvent de 2 classes. La seule exception concerne le piézomètre de St-Germain-Lavolps, où la baisse est limitée à une classe.

## Situation en avril 2026

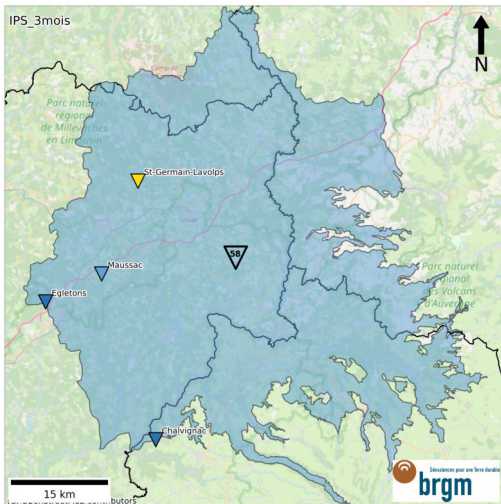
### Année de référence

Moyennés sur 3 mois, les niveaux restent modérément hauts, très proches de ceux de 2013. Toutes les autres années récentes présentaient des niveaux inférieurs : modérément hauts en 2024, autour de la moyenne en 2020, 2021 et 2025, modérément bas en 2022 et 2023.

### IPS\_3mois Avril



### IG 58 - Socle de la Combraille et du plateau de Millevaches - Avril 2026



Niveau des nappes		Evolution récente
● Très hauts	● Modérément bas	▼ En baisse
● Hauts	● Bas	■ Stable
● Modérément hauts	● Très bas	▲ En hausse
● Autour de la moyenne	○ Données insuffisantes	● Indéterminé