

Bulletin de Situation des Nappes du bassin Adour-Garonne

État des nappes libres en février 2026

Date de publication : 4 mars 2026

BRGM - Site de Toulouse
Pierre Le Cointe

Documentation

Les principes et la méthode de réalisation du Bulletin de Situation des Nappes (BSN) et du calcul des indicateurs sont présentés dans les rapports suivants :

- **Rapport BRGM RP-61807-FR** : *Établissement d'un réseau de référence piézométrique pour le suivi de l'impact du changement climatique sur les eaux souterraines (année 3) et essai de détermination d'un index piézométrique standardisé* ;
- **Rapport BRGM RP-64147-FR** : *Proposition d'un indicateur piézométrique standardisé pour le Bulletin de Situation Hydrologique "Nappes"* ;
- **Rapport BRGM RP-67249-FR** : *Note sur l'utilisation de l'IPS (Indicateur Piézométrique Standardisé) - Bulletin de Situation Hydrogéologique (BSH)* ;
- **Rapport BRGM RP-67251-FR** : *Index Piézométrique Standardisé (IPS) - Bilans et comparaisons avec l'indicateur du BSH.*

Sources des données

- **Producteurs de données** : BRGM, Parc Naturel Régional des Grandes Causses, Conseil Départemental des Landes ;
- **Origine des données** : ADES via API Hub'Eau Piézométrie, HydroPortail via API Hub'Eau Hydrométrie et SIEau ;
- **Fonds cartographiques** : AEAG - Référentiel Masses d'Eau (MESO), BRGM – BDLISA, AEAG / IGN – BD TOPAGE, IGN – Géoportail / Admin Express, OpenStreetMap.

Liste des Indicateurs Globaux (IG) par département

- Ariège : IG21
- Aude : IG21, IG52
- Aveyron : IG22, IG26, IG47, IG52
- Cantal : IG47, IG52, IG54, IG58
- Charente : IG16, IG17, IG18, IG37, IG54
- Charente-Maritime : IG16, IG17, IG18, IG19
- Corrèze : IG22, IG54, IG58
- Creuse : IG58
- Dordogne : IG17, IG18, IG22, IG37, IG54
- Gard : IG26, IG52
- Haute-Garonne : IG21, IG52
- Gers : IG19, IG20, IG53
- Gironde : IG18, IG19, IG44
- Hérault : IG26, IG52
- Landes : IG19, IG20, IG53
- Lot : IG17, IG18, IG19, IG21, IG22, IG44, IG53
- Lot-et-Garonne : IG17, IG18, IG22,
- Lozère : IG26, IG47, IG52
- Puy-de-Dôme : IG47, IG58
- Pyrénées-Atlantiques : IG19, IG20
- Hautes-Pyrénées : IG20, IG21
- Deux-Sèvres : IG16, IG37
- Tarn : IG21, IG22, IG52
- Tarn-et-Garonne : IG21, IG22, IG52
- Vienne : IG37
- Haute-Vienne : IG54

Ensemble du bassin Adour-Garonne - Situation en février 2026

Bassin Adour-Garonne

IG16

IG17

IG18

IG19

IG20

IG21

IG22

IG26

IG37

IG44

IG47

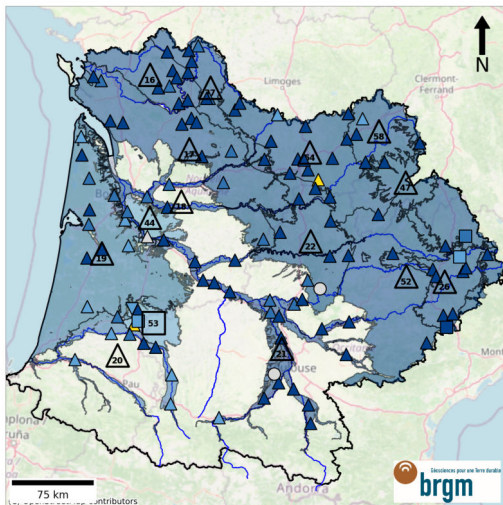
IG52

IG53

IG54

IG58

BSN Adour-Garonne - Nappes libres - Février 2026



Niveau des nappes

- | | |
|------------------------|-------------------------|
| ● Très hauts | ● Modérément bas |
| ● Hauts | ● Bas |
| ● Modérément hauts | ● Très bas |
| ● Autour de la moyenne | ○ Données insuffisantes |

Evolution récente

- | |
|---------------|
| ▼ En baisse |
| ■ Stable |
| ▲ En hausse |
| ○ Indéterminé |

Contexte hydrologique

A l'échelle du bassin Adour-Garonne, la période de recharge 2025-2026 s'est véritablement amorcée en novembre. Alors qu'elle avait ralenti en janvier, les fortes précipitations depuis fin janvier et pendant la majeure partie de février l'ont fait repartir de plus belle. Les cumuls pluviométriques sont en effet presque partout plus de 2 fois supérieurs à la normale en février, la seule exception étant le secteur pyrénéen (entre 165 et 200% tout de même).

Sectorisation comportements

Les niveaux sont partout supérieurs à la moyenne, mais ils sont un peu moins hauts dans la partie sud-ouest du bassin, de l'Entre-deux-Mers aux nappes alluviales de l'Adour et des Gaves en passant par le Plio-quaternaire et l'Armagnac.

En résumé

Sous l'effet des précipitations de fin janvier et des 3 premières semaines de février, le mois de février 2026 a été marqué par une recharge exceptionnelle, qui contribue aux niveaux hivernaux les plus hauts depuis 2010 après ceux de 2021.

Ensemble du bassin Adour-Garonne - Situation en février 2026

Bassin Adour-Garonne

IG16

IG17

IG18

IG19

IG20

IG21

IG22

IG26

IG37

IG44

IG47

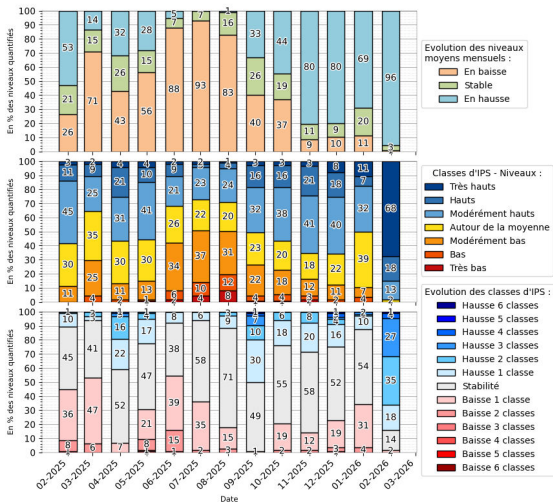
IG52

IG53

IG54

IG58

BSN Adour-Garonne - Nappes libres - Février 2026
Histogrammes des évolutions depuis un an des points de suivi BSN



Évolution niveaux moyens mensuels

Les niveaux sont presque partout en hausse (96% des indicateurs). Seuls 5 points de suivi (4 stables, 1 baisse) font exception, dans les secteurs réactifs (karst, socle) à l'est du bassin, plus arrosés en janvier, et dans l'Armagnac, où les données sont incomplètes.

Indice Piézométrique Standardisé

L'IPS médian, plutôt modérément haut ces derniers mois, devient très haut en février. Tous les niveaux sont supérieurs à la moyenne à l'exception de 2 points de suivi dont le niveau est autour de la moyenne. Plus précisément, le mois de février se caractérise par :

- Plus de deux tiers (68%) de niveaux très hauts ;
- Un petit cinquième (18%) de niveaux hauts ;
- 13% de niveaux modérément hauts ;
- 2% (2 points de suivi) de niveaux autour de la moyenne ;
- Aucun niveau modérément bas, bas ou très bas.

Ensemble du bassin Adour-Garonne - Situation en février 2026

Bassin Adour-Garonne

IG16

IG17

IG18

IG19

IG20

IG21

IG22

IG26

IG37

IG44

IG47

IG52

IG53

IG54

IG58

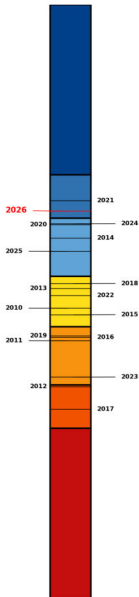
Évolution IPS

La recharge a été particulièrement excédentaire en février 2026, un record pour un mois hivernal après celui de janvier 2018. 85% des points de suivi ont enregistré une hausse de leur classe d'IPS, deux tiers (67%) de plus d'une classe, un tiers (32%) de 3 classes et plus. Inversement les baisses, d'une classe, ne concernent que 2 indicateurs, avec des réserves dans les deux cas.

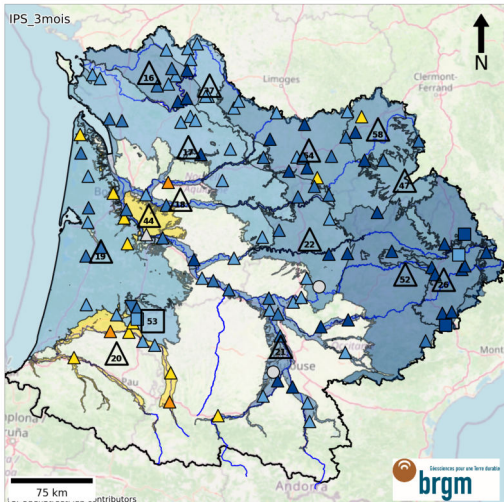
Année de référence

Depuis 2010, 2026 est la deuxième année avec les niveaux hivernaux (décembre à février) les plus hauts, après 2021, seule autre année à afficher des niveaux hauts pour cette période de l'année. Les autres années proches, aux niveaux modérément hauts, sont 2020 et 2024. L'an dernier, les niveaux, également modérément hauts, étaient toutefois un peu plus bas.

IPS_3mois Février

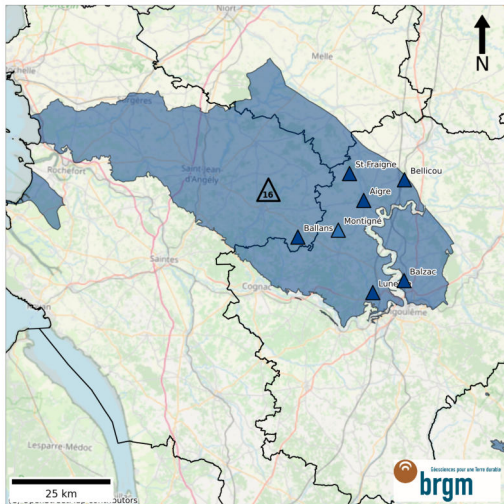


BSN Adour-Garonne - Nappes libres - Février 2026



Niveau des nappes		Evolution récente
● Très hauts	● Modérément bas	▼ En baisse
● Hauts	● Bas	■ Stable
● Modérément hauts	● Très bas	▲ En hausse
● Autour de la moyenne	○ Données insuffisantes	○ Indéterminé

IG 16 - Calcaires Jurassique moy. et sup. Charentes - Février 2026



Niveau des nappes		Evolution récente	
● Très hauts	● Modérément bas	▼ En baisse	■ Stable
● Hauts	● Bas	▲ En hausse	○ Indéterminé
● Modérément hauts	● Très bas		
● Autour de la moyenne	○ Données insuffisantes		

Situation en février 2026

Contexte hydrologique

Précipitations supérieures au double de la normale (entre 245 et 320%), en particulier dans la partie est du secteur.

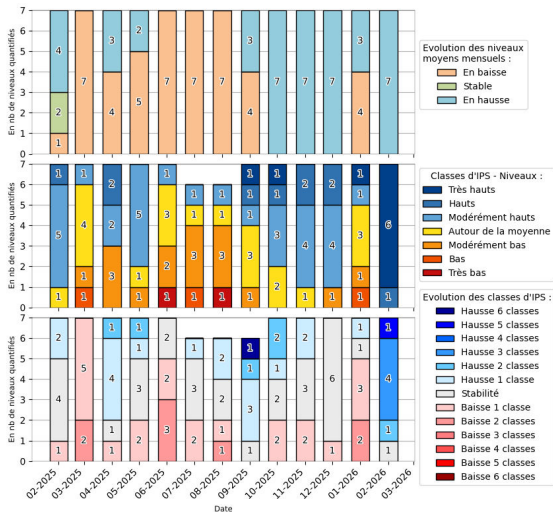
Sectorisation comportements

Aucune sectorisation particulière des niveaux n'est observée.

En résumé

La recharge exceptionnelle de février a fait nettement remonter les niveaux, qui sont presque partout très hauts.

IG 16 - Calcaires Jurassique moy. et sup. Charentes - Février 2026
Histogrammes des évolutions depuis un an des points de suivi BSN



Situation en février 2026

Évolution niveaux moyens mensuels

Après un mois de janvier plus contrasté, retour à la recharge généralisée en vigueur au dernier trimestre 2025, avec des niveaux partout en hausse.

Indice Piézométrique Standardisé

A l'exception du piézomètre de Montigné (niveau haut), les niveaux sont partout très hauts, ce qui est donc également le cas de l'IPS moyen du secteur, qui était simplement autour de la moyenne en janvier.

Évolution IPS

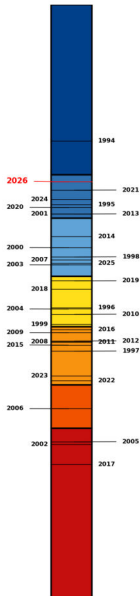
La recharge a été très excédentaire : à l'exception du piézomètre de Bellicou (niveau déjà très haut en janvier), tous les points de suivi ont vu leur classe d'IPS augmenter de 2 classes (Balzac), 3 classes (4 piézomètres) et même 5 classes (Aigre).

Situation en février 2026

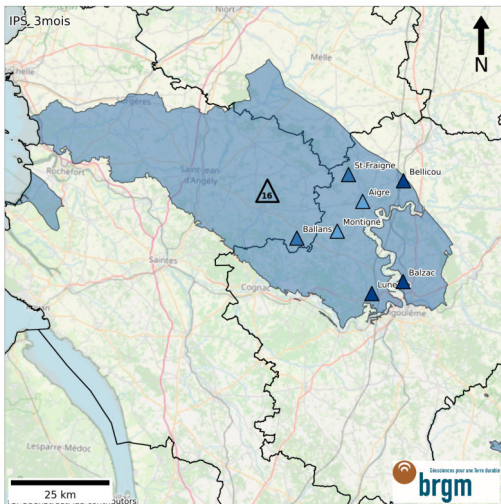
Année de référence

Moyennés sur 3 mois, les niveaux sont simplement hauts, mais supérieurs aux niveaux des années humides récentes (2020, 2021, 2024). Seule 1994 affichait des niveaux supérieurs. Pour comparaison, 2022 et 2023 affichaient des niveaux modérément bas, proches d'un niveau bas.

IPS_3mois Février

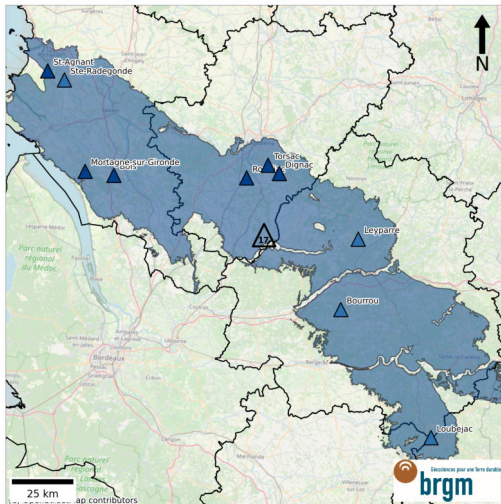


IG 16 - Calcaires Jurassique moy. et sup. Charentes - Février 2026



Niveau des nappes		Evolution récente	
● Très hauts	● Modérément bas	▼ En baisse	■ Stable
● Hauts	● Bas	▲ En hausse	○ Indéterminé
● Modérément hauts	● Très bas		
● Autour de la moyenne	○ Données insuffisantes		

IG 17 - Calcaires Crétacé sup. Périgord - Angoumois - Février 2026



Niveau des nappes				Evolution récente	
● Très hauts	● Modérément bas	▼ En baisse	■ Stable	▲ En hausse	● Indéterminé
● Hauts	● Bas	● En baisse	■ Stable	▲ En hausse	● Indéterminé
● Modérément hauts	● Très bas	● En baisse	■ Stable	▲ En hausse	● Indéterminé
● Autour de la moyenne	○ Données insuffisantes	● En baisse	■ Stable	▲ En hausse	● Indéterminé

Situation en février 2026

Contexte hydrologique

Précipitations supérieures au double de la normale (entre 200 et 320%), en particulier dans les secteurs d'Angoulême et Sarlat-la-Canéda.

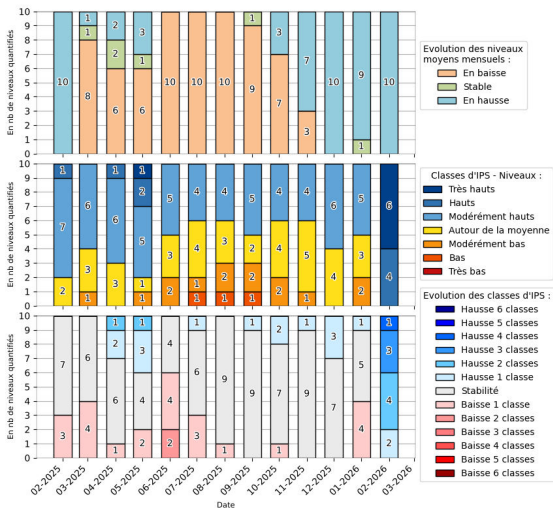
Sectorisation comportements

Les niveaux les moins élevés (hauts) s'observent surtout dans la partie est (Dordogne) du secteur.

En résumé

La recharge exceptionnelle de février a fait nettement remonter les niveaux, qui sont partout soit hauts, soit très hauts.

IG 17 - Calcaires Crétacé sup. Périgord - Angoumois - Février 2026
Histogrammes des évolutions depuis un an des points de suivi BSN



Situation en février 2026

Évolution niveaux moyens mensuels

La recharge se poursuit, avec des niveaux partout orientés à la hausse.

Indice Piézométrique Standardisé

L'IPS moyen, autour de la moyenne en janvier, est désormais très haut, comme la majorité des points de suivi (6/10). Les 4 autres affichent quant à eux des niveaux hauts.

Évolution IPS

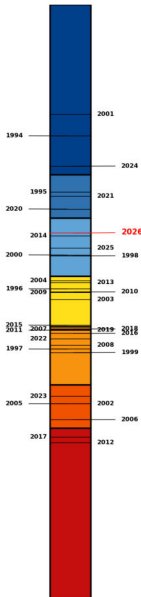
La recharge a été très excédentaire puisque tous les piézomètres voient leur classe d'IPS augmenter, la majorité (7/10) de 2 ou 3 classes. Elle atteint même 4 classes à Torsac.

Situation en février 2026

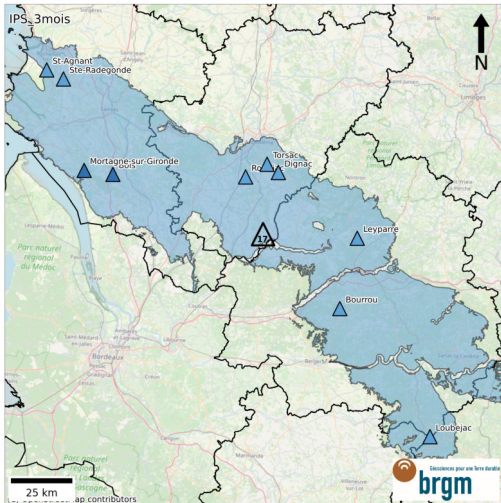
Année de référence

Moyennés sur 3 mois, les niveaux sont modérément hauts et sont très proches de ceux de l'année 2014. Parmi les années récentes, ils sont un peu au-dessus de ceux de 2025, mais inférieurs à ceux de 2025, mais inférieurs à ceux des autres années humides (2020, 2021 et surtout 2024). Ils sont par contre nettement supérieurs aux niveaux modérément bas de 2022 et bas de 2023.

IPS_3mois Février

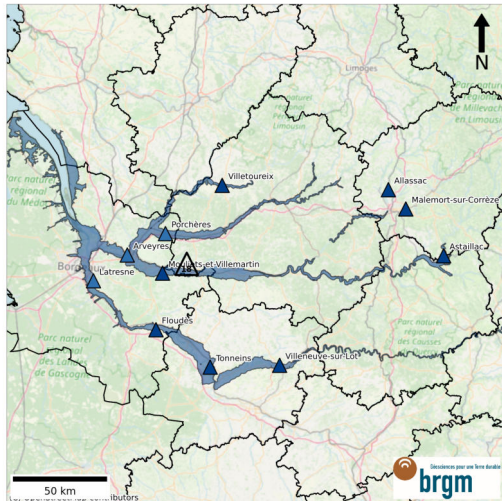


IG 17 - Calcaires Crétacé sup. Périgord - Angoumois - Février 2026



Niveau des nappes		Evolution récente
● Très hauts	● Modérément bas	▼ En baisse
● Hauts	● Bas	■ Stable
● Modérément hauts	● Très bas	▲ En hausse
● Autour de la moyenne	○ Données insuffisantes	● Indéterminé

IG 18 - Alluvions Garonne avale et Dordogne - Février 2026



Niveau des nappes				Evolution récente	
● Très hauts	● Modérément bas	▼ En baisse	■ Stable	▲ En hausse	● Indéterminé
● Hauts	● Bas	● En hausse	● Indéterminé		
● Modérément hauts	● Très bas				
● Autour de la moyenne	○ Données insuffisantes				

Situation en février 2026

Contexte hydrologique

Précipitations supérieures au double de la normale (entre 200 et 310%), en particulier dans la vallée amont du Lot et de la Vézère, ainsi que celle de la Dronne.

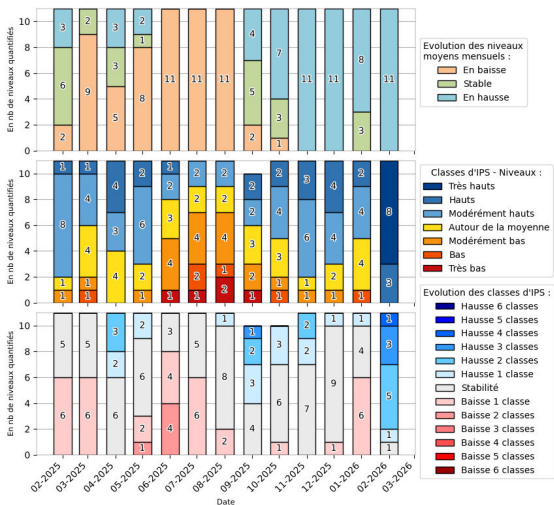
Sectorisation comportements

Les niveaux les moins élevés (hauts) s'observent dans la partie ouest (aval) du secteur.

En résumé

La recharge exceptionnelle de février a fait nettement remonter les niveaux, qui sont partout soit hauts, soit majoritairement - très hauts.

IG 18 - Alluvions Garonne avale et Dordogne - Février 2026
Histogrammes des évolutions depuis un an des points de suivi BSN



Situation en février 2026

Évolution niveaux moyens mensuels

La recharge se poursuit, avec des niveaux partout orientés à la hausse.

Indice Piézométrique Standardisé

L'IPS moyen, modérément haut en janvier, est désormais très haut, comme la majorité des points de suivi (8/11). Les 3 autres, dans la partie ouest du secteur, affichent quant à eux des niveaux hauts.

Évolution IPS

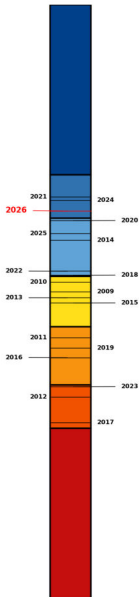
La recharge a été très excédentaire : à l'exception du piézomètre de Latresne (niveau haut), tous les points de suivi ont vu leur classe d'IPS augmenter, le plus souvent de 2 ou 3 classes (8 piézomètres). A Porchères, la hausse a même atteint 4 classes.

Situation en février 2026

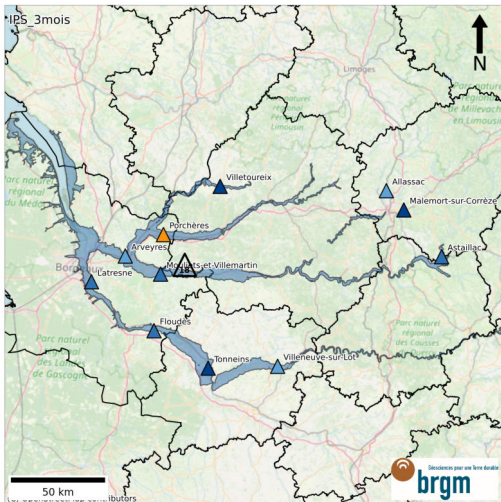
Année de référence

Moyennés sur 3 mois, les niveaux sont simplement hauts et un peu inférieurs à ceux des années 2021 et 2024. Inversement, ils sont un peu supérieurs aux niveaux modérément hauts de 2020 et 2025. Dans ce secteur, les niveaux hivernaux étaient également modérément hauts en 2022, alors qu'ils étaient bas en 2023.

IPS 3mois Février

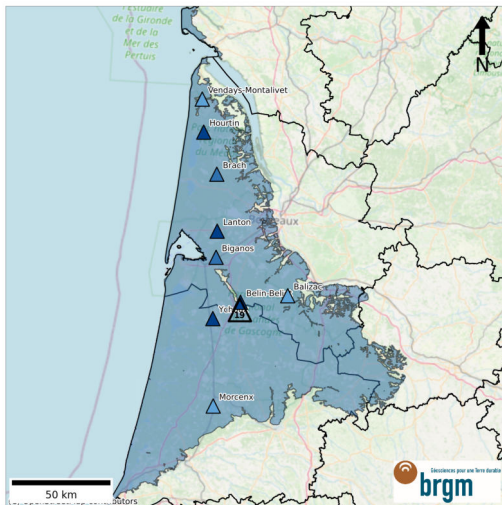


IG 18 - Alluvions Garonne avale et Dordogne - Février 2026



Niveau des nappes		Evolution récente
● Très hauts	● Modérément bas	▼ En baisse
● Hauts	● Bas	■ Stable
● Modérément hauts	● Très bas	▲ En hausse
● Autour de la moyenne	○ Données insuffisantes	● Indéterminé

IG 19 - Plio-Quaternaire aquitain - Février 2026



Niveau des nappes		Evolution récente	
● Très hauts	● Modérément bas	▼ En baisse	■ Stable
● Hauts	● Bas	▲ En hausse	● Indéterminé
● Modérément hauts	● Très bas		
● Autour de la moyenne	○ Données insuffisantes		

Situation en février 2026

Contexte hydrologique

Précipitations supérieures au double de la normale (entre 230 et 310%), en particulier dans la partie est du secteur. Précipitations un peu moindres dans la partie sud (autour de 165%).

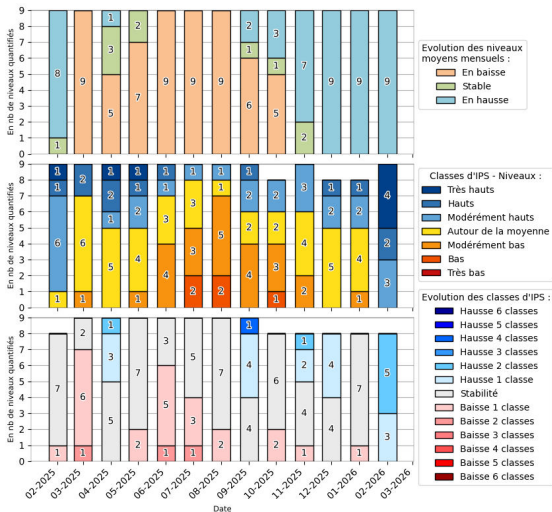
Sectorisation comportements

Les niveaux les moins élevés (modérément hauts) sont respectivement les piézomètres les plus au nord, à l'est et au sud du secteur.

En résumé

La forte recharge de février, bien qu'un peu moindre que sur la plus grande partie du bassin, a fait remonter les niveaux, qui sont tous compris entre modérément hauts et très hauts.

IG 19 - Plio-Quaternaire aquitain - Février 2026
Histogrammes des évolutions depuis un an des points de suivi BSN



Situation en février 2026

Évolution niveaux moyens mensuels

Comme depuis décembre 2025, les niveaux sont partout orientés à la hausse en cette période de recharge.

Indice Piézométrique Standardisé

L'IPS moyen passe d'autour de la moyenne à haut, ce qui en fait un des rares secteurs du bassin n'affichant pas un niveau très haut en février. Néanmoins, avec 3 niveaux modérément hauts, 2 hauts et 4 très hauts, tous les points de suivi présentent un niveau supérieur à la moyenne.

Évolution IPS

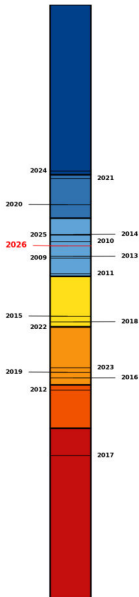
La recharge a été nettement excédentaire puisque tous les piézomètres voient leur classe d'IPS augmenter, de une (3 points de suivi) ou deux (5 piézomètres) classes. Les hausses les plus limitées sont plutôt dans la partie sud du secteur.

Situation en février 2026

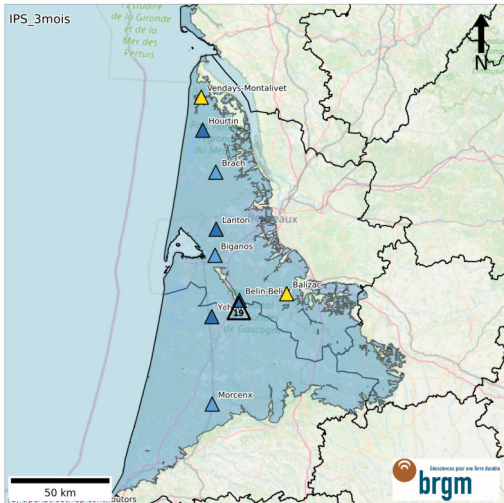
Année de référence

Moyennés sur 3 mois, les niveaux sont modérément hauts, très proches de ceux de 2010 et un peu inférieurs à ceux de l'an dernier. Parmi les autres années récentes, les années humides (2020, 2021 et surtout 2024) affichaient des niveaux supérieurs, hauts à très hauts, quand 2022 et 2023 affichaient des niveaux modérément bas.

IPS_3mois Février

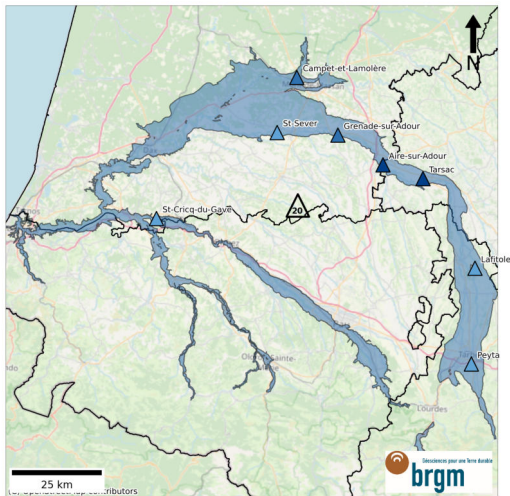


IG 19 - Plio-Quaternaire aquitain - Février 2026



Niveau des nappes		Evolution récente
● Très hauts	● Modérément bas	▼ En baisse
● Hauts	● Bas	■ Stable
● Modérément hauts	● Très bas	▲ En hausse
● Autour de la moyenne	○ Données insuffisantes	● Indéterminé

IG 20 - Alluvions Adour et Gave de Pau - Février 2026



Niveau des nappes		Evolution récente	
● Très hauts	● Modérément bas	▼ En baisse	■ Stable
● Hauts	● Bas	▲ En hausse	● Indéterminé
● Modérément hauts	● Très bas		
● Autour de la moyenne	○ Données insuffisantes		

Situation en février 2026

Contexte hydrologique

Précipitations autour du double de la normale, avec des secteurs un peu moins humides (165% à l'ouest) et d'autres plus excédentaires (250% autour de Mont-de-Marsan).

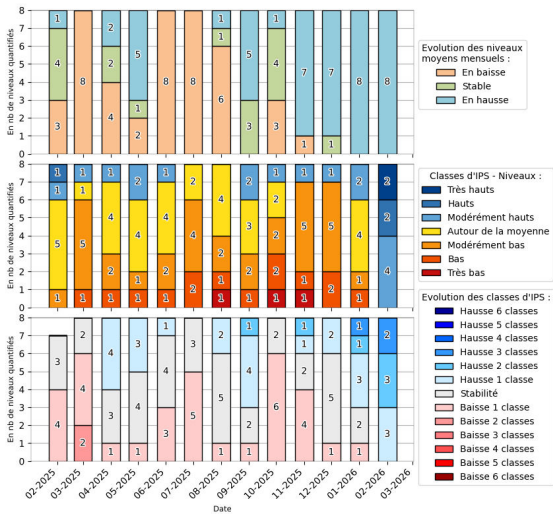
Sectorisation comportements

Les niveaux les moins élevés (modérément hauts) sont plutôt observés dans les parties sud du secteur : vallée du Gave de Pau et vallée amont de l'Adour.

En résumé

La forte recharge de février, bien qu'un peu moindre que sur la plus grande partie du bassin, a fait remonter les niveaux, qui sont tous compris entre modérément hauts et très hauts. Moyennée sur 3 mois, la situation reste plutôt autour de la moyenne. Toutefois, les données de février sont incomplètes pour un peu plus de la moitié (5/8) des piézomètres (données jusqu'au 11/02).

IG 20 - Alluvions Adour et Gave de Pau - Février 2026
Histogrammes des évolutions depuis un an des points de suivi BSN



Situation en février 2026

Évolution niveaux moyens mensuels

Comme en janvier, les niveaux sont partout orientés à la hausse en cette période de recharge.

Indice Piézométrique Standardisé

L'IPS moyen passe d'autour de la moyenne à haut, ce qui en fait un des rares secteurs du bassin n'affichant pas un niveau très haut en février. Néanmoins, avec 4 niveaux modérément hauts, 2 hauts et 2 très hauts (Aire-sur-l'Adour et Tarsac), tous les points de suivi présentent un niveau supérieur à la moyenne.

Évolution IPS

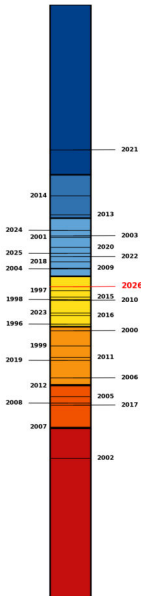
La recharge a été nettement excédentaire puisque tous les piézomètres voient leur classe d'IPS augmenter, de une (3 points de suivi), deux (3 piézomètres) ou même trois (2 ouvrages) classes. Les hausses les plus fortes sont observées sur les piézomètres d'Aire-sur-l'Adour et Peyta.

Situation en février 2026

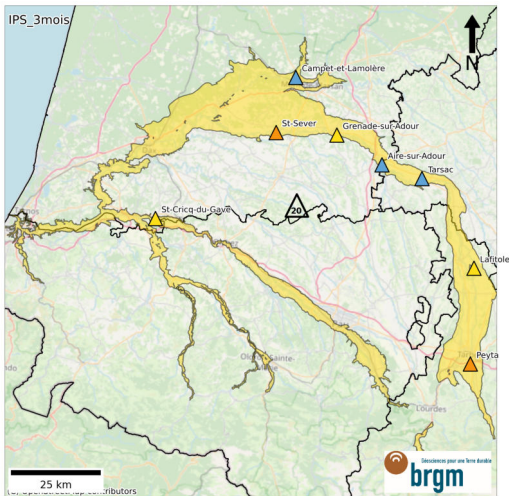
Année de référence

Moyennés sur 3 mois, les niveaux restent autour de la moyenne, proches de ceux de l'année 1997 ou, plus récemment, 2015. A l'exception de 2023 (niveau autour de la moyenne également mais un peu plus bas), toutes les années récentes affichaient des niveaux supérieurs, modérément hauts (2020, 2022, 2024, 2025) ou très hauts (2021).

IPS_3mois Février

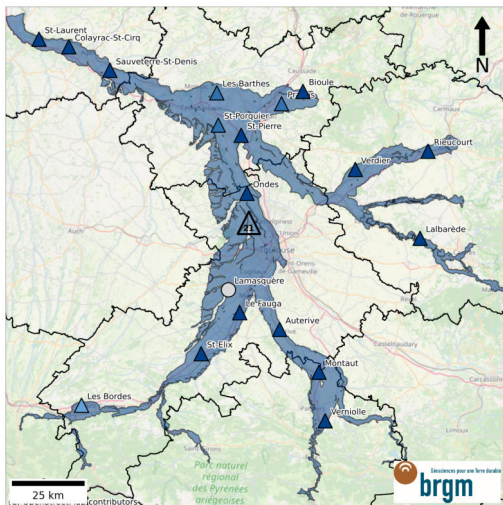


IG 20 - Alluvions Adour et Gave de Pau - Février 2026



Niveau des nappes		Evolution récente
● Très hauts	● Modérément bas	▼ En baisse
● Hauts	● Bas	■ Stable
● Modérément hauts	● Très bas	▲ En hausse
● Autour de la moyenne	○ Données insuffisantes	● Indéterminé

IG 21 - Alluvions Garonne amont et affluents - Février 2026



Niveau des nappes		Evolution récente	
● Très hauts	● Modérément bas	▼ En baisse	■ Stable
● Hauts	● Bas	▲ En hausse	○ Indéterminé
● Modérément hauts	● Très bas		
● Autour de la moyenne	○ Données insuffisantes		

Situation en février 2026

Contexte hydrologique

Précipitations supérieures au double de la normale (entre 240 et 320%), en particulier dans la plaine tarn-et-garonnaise.

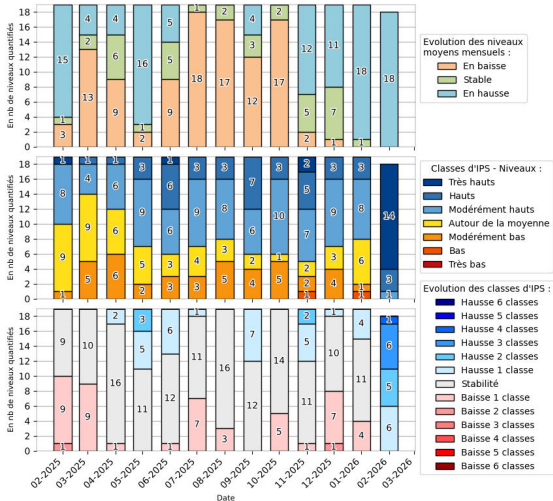
Sectorisation comportements

Les niveaux les moins élevés sont observés dans la vallée amont de la Garonne (niveau modérément haut) et dans la plaine de Tarn-et-Garonne (quelques niveaux hauts).

En résumé

La recharge exceptionnelle de février a fait nettement remonter les niveaux, qui sont très majoritairement très hauts et partout supérieurs à la moyenne.

IG 21 - Alluvions Garonne amont et affluents - Février 2026
Histogrammes des évolutions depuis un an des points de suivi BSN



Situation en février 2026

Évolution niveaux moyens mensuels

La recharge se poursuit, avec des niveaux partout orientés à la hausse.

Indice Piézométrique Standardisé

L'IPS moyen passe de modérément haut à très haut, ce qui correspond à la classe d'IPS de la très grande majorité des piézomètres (14/18). Les niveaux sont simplement hauts pour 3 piézomètres de la plaine alluviale de Tarn-et-Garonne, et il est modérément haut aux Bordes, dans la vallée amont de la Garonne.

Évolution IPS

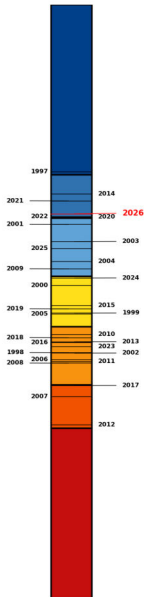
La recharge a été nettement excédentaire puisque tous les piézomètres voient leur classe d'IPS augmenter, de une (6 points de suivi), deux (5 piézomètres) ou trois (6 ouvrages) classes. La hausse la plus forte atteint même 4 classes, sur le piézomètre de St-Laurent, à l'extrémité aval du secteur.

Situation en février 2026

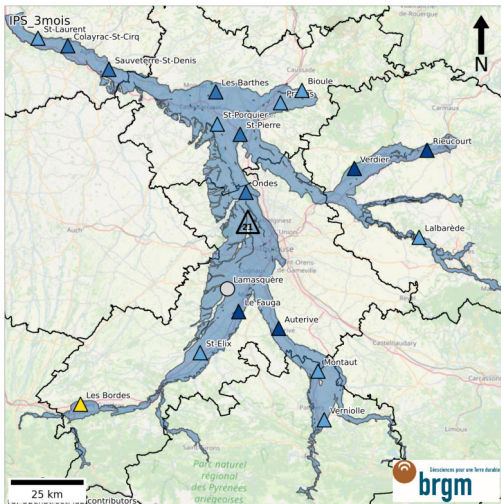
Année de référence

Moyennés sur 3 mois, les niveaux sont hauts, très légèrement supérieurs à ceux des années 2020 et 2022 et un peu inférieurs à ceux de l'année 2021. Ils sont supérieurs à ceux des autres années récentes : 2025 (modérément hauts), 2024 (autour de la moyenne) et 2023 (modérément bas).

IPS 3mois Février

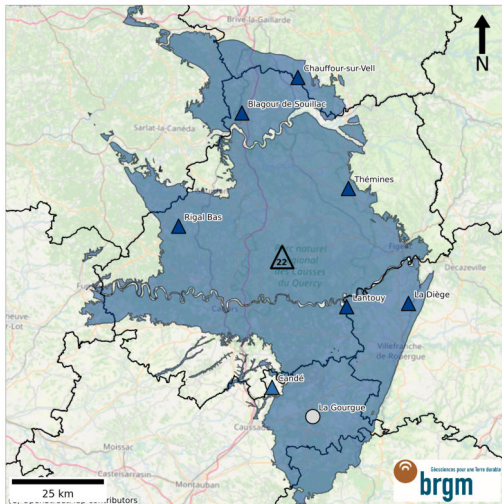


IG 21 - Alluvions Garonne amont et affluents - Février 2026



Niveau des nappes		Evolution récente
● Très hauts	● Modérément bas	▼ En baisse
● Hauts	● Bas	■ Stable
● Modérément hauts	● Très bas	▲ En hausse
● Autour de la moyenne	○ Données insuffisantes	● Indéterminé

IG 22 - Causses du Quercy et bordures - Février 2026



Niveau des nappes		Evolution récente	
● Très hauts	● Modérément bas	▼ En baisse	■ Stable
● Hauts	● Bas	▲ En hausse	○ Indéterminé
● Modérément hauts	● Très bas		
● Autour de la moyenne	○ Données insuffisantes		

Situation en février 2026

Contexte hydrologique

Précipitations supérieures au double de la normale (entre 230 et 310%), en particulier au nord-ouest du secteur et au sud de Figeac.

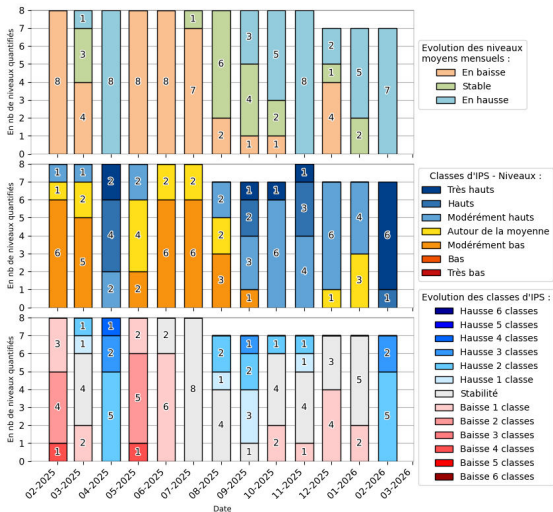
Sectorisation comportements

Le niveau le moins élevé (haut) est observé au sud du secteur.

En résumé

La recharge exceptionnelle de février a fait nettement remonter les niveaux, qui sont presque partout très hauts.

IG 22 - Causses du Quercy et bordures - Février 2026
Histogrammes des évolutions depuis un an des points de suivi BSN



Situation en février 2026

Évolution niveaux moyens mensuels

La recharge se poursuit, avec des niveaux partout orientés à la hausse.

Indice Piézométrique Standardisé

A l'exception de la source du Candé (niveau haut), les niveaux sont partout très hauts, ce qui est donc également le cas de l'IPS moyen du secteur, qui était simplement autour de la moyenne en janvier.

Évolution IPS

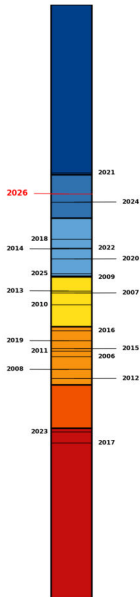
La recharge a été nettement excédentaire puisque tous les points de suivi voient leur classe d'IPS augmenter, de deux (5 ouvrages) ou trois (2 sources) classes. Ces hausses les plus fortes sont observées pour la source du Blagour de Souillac et l'Ouyse à Thémines.

Situation en février 2026

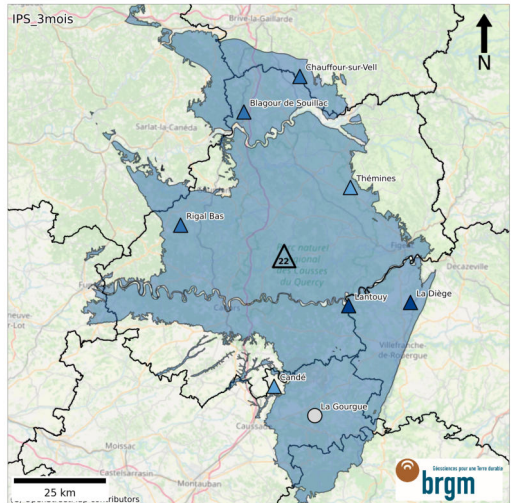
Année de référence

Moyennés sur 3 mois, les niveaux sont hauts, légèrement supérieurs à ceux de l'année 2024. Ils sont inférieurs à ceux de l'année 2021 (niveaux très hauts) mais supérieurs à ceux des années 2020, 2022 et 2025 (niveaux modérément hauts) et, surtout, 2023 (niveaux très bas).

IPS_3mois Février

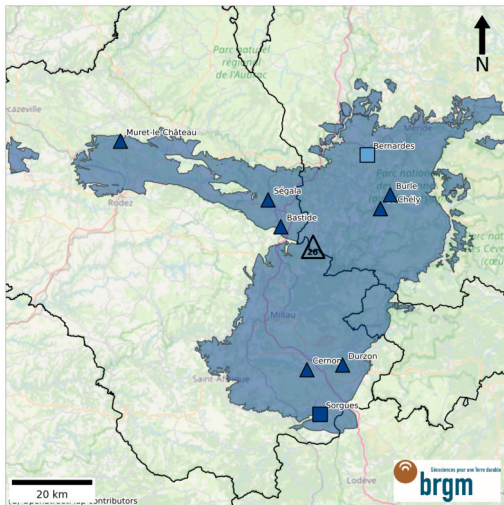


IG 22 - Causses du Quercy et bordures - Février 2026



Niveau des nappes		Evolution récente	
● Très hauts	● Modérément bas	▼ En baisse	■ Stable
● Hauts	● Bas	▲ En hausse	● Indéterminé
● Modérément hauts	● Très bas		
● Autour de la moyenne	○ Données insuffisantes		

IG 26 - Grands Causses - Février 2026



Niveau des nappes		Evolution récente	
● Très hauts	● Modérément bas	▼ En baisse	■ Stable
● Hauts	● Bas	▲ En hausse	● Indéterminé
● Modérément hauts	● Très bas		
● Autour de la moyenne	○ Données insuffisantes		

Situation en février 2026

Contexte hydrologique

Précipitations supérieures au double de la normale (entre 270 et 335%), avec des secteurs un peu moins arrosés (260% au nord-est et 210% à l'extrémité sud-est).

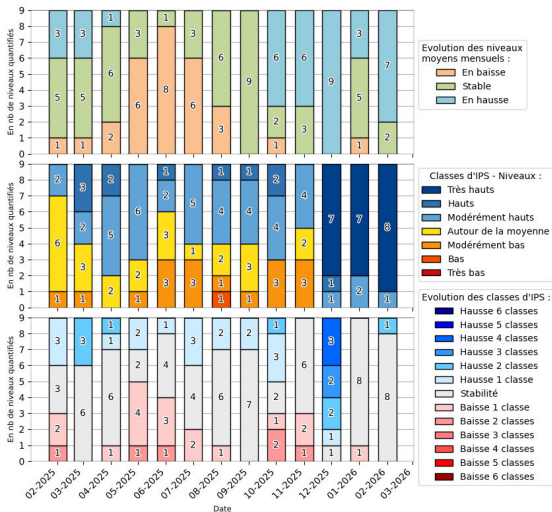
Sectorisation comportements

Le niveau le moins élevé (modérément haut) est observé au nord-est du secteur.

En résumé

Ce secteur avait déjà connu une forte recharge en décembre et janvier. Celle de février a continué de faire monter les niveaux, mais l'impact sur les indicateurs était moindre, étant donné que les niveaux étaient déjà majoritairement très hauts depuis deux mois.

IG 26 - Grands Causses - Février 2026
Histogrammes des évolutions depuis un an des points de suivi BSN



Situation en février 2026

Évolution niveaux moyens mensuels

La recharge se poursuit et la majorité des niveaux (7/9) sont orientés à la hausse. Ils sont toutefois stables pour les sources de Bernardes et Sorgues, 2 des 5 exceptions à la hausse généralisée observée sur l'ensemble du bassin.

Indice Piézométrique Standardisé

L'IPS moyen reste très haut comme en décembre et janvier. Seul changement, une 8^{ème} source, la source des Douzes à Muret-le-Château, voit son niveau devenir très haut. Inversement, il reste modérément haut pour celle de Bernardes.

Évolution IPS

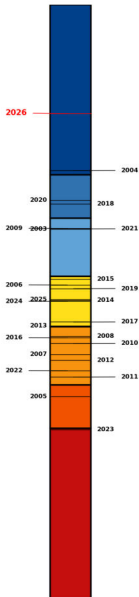
Même si, les niveaux étant déjà majoritairement très hauts, cela ne se traduit pas par des changements de classe, l'IPS moyen continue d'augmenter et reste très haut, signe que la recharge a été une nouvelle fois excédentaire dans le secteur. La seule évolution quantifiée concerne la hausse de 2 classes pour la source des Douzes à Muret-le-Château.

Situation en février 2026

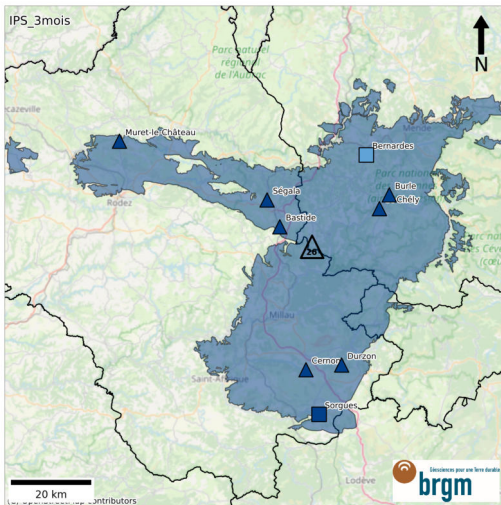
Année de référence

Moyennés sur 3 mois, les niveaux sont également très hauts, puisque l'excédent de recharge a débuté dès décembre dans ce secteur. 2026 est ainsi de loin l'année la plus humide, seule 2004 affichant des niveaux également très hauts. Parmi les années récentes, 2020 affichait des niveaux hauts, 2021 des niveaux modérément hauts, 2024 et 2025 des niveaux autour de la moyenne, 2022 des niveaux modérément bas et 2023 des niveaux très bas.

IPS_3mois Février

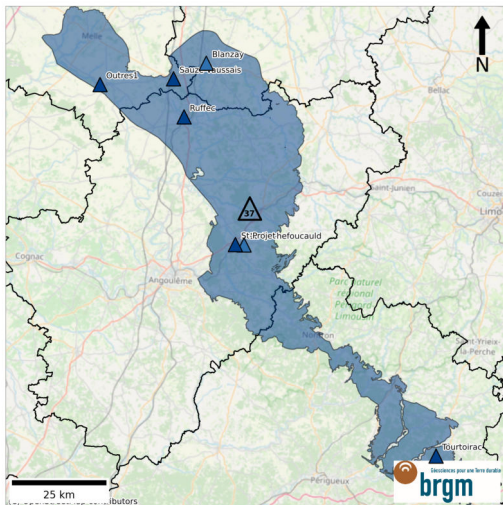


IG 26 - Grands Causses - Février 2026



Niveau des nappes		Evolution récente	
● Très hauts	● Modérément bas	▼ En baisse	■ Stable
● Hauts	● Bas	▲ En hausse	○ Indéterminé
● Modérément hauts	● Très bas		
● Autour de la moyenne	○ Données insuffisantes		

IG 37 - Karst de la Rochefoucauld et Jurassique Poitou - Février 2026



Niveau des nappes		Evolution récente	
● Très hauts	● Modérément bas	▼ En baisse	■ Stable
● Hauts	● Bas	▲ En hausse	○ Indéterminé
● Modérément hauts	● Très bas		
● Autour de la moyenne	○ Données insuffisantes		

Situation en février 2026

Contexte hydrologique

Précipitations supérieures au double de la normale (entre 245 et 310%).

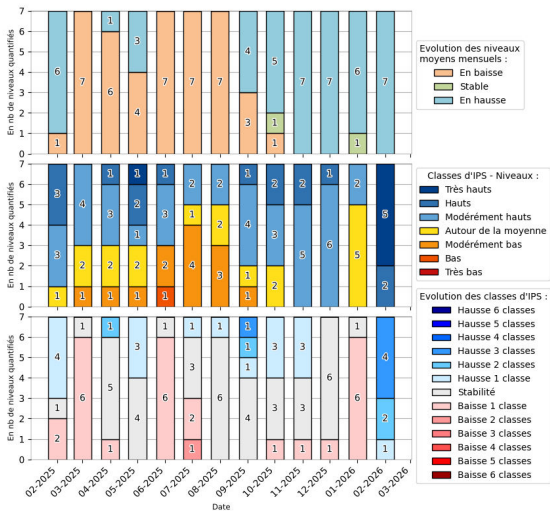
Sectorisation comportements

Les niveaux les moins élevés (hauts) correspondent aux points de suivi les plus à l'est dans la moitié nord du secteur.

En résumé

La recharge exceptionnelle de février a fait nettement remonter les niveaux, qui sont très majoritairement très hauts.

IG 37 - Karst de la Rochefoucauld et Jurassique Poitou - Février 2026
Histogrammes des évolutions depuis un an des points de suivi BSN



Situation en février 2026

Évolution niveaux moyens mensuels

La recharge se poursuit, avec des niveaux partout orientés à la hausse.

Indice Piézométrique Standardisé

L'IPS moyen passe d'autour de la moyenne à très haut, comme la majorité (5/7) des points de suivi. Seuls les piézomètres de Blanzay et La Rochefoucauld affichent des niveaux simplement hauts.

Évolution IPS

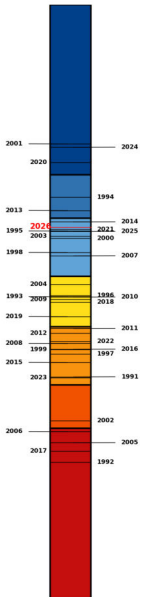
La recharge a été très excédentaire puisque tous les piézomètres voient leur classe d'IPS augmenter, le plus souvent de 3 classes (4 points de suivi). Pour les autres, elle est de 2 classes (2 ouvrages), voire une seule (Blanzay).

Situation en février 2026

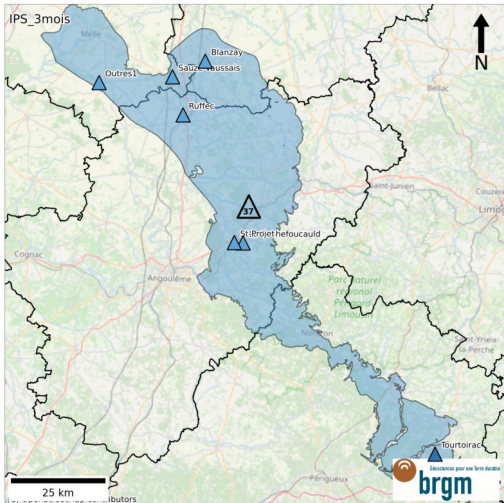
Année de référence

Moyennés sur 3 mois, les niveaux sont modérément hauts et très proches de ceux des années 2021 et 2025 (et 1995). Parmi les autres années récentes, les niveaux étaient supérieurs (très hauts) en 2020 et 2024, et inférieurs (modérément bas) en 2022 et 2023.

IPS_3mois Février

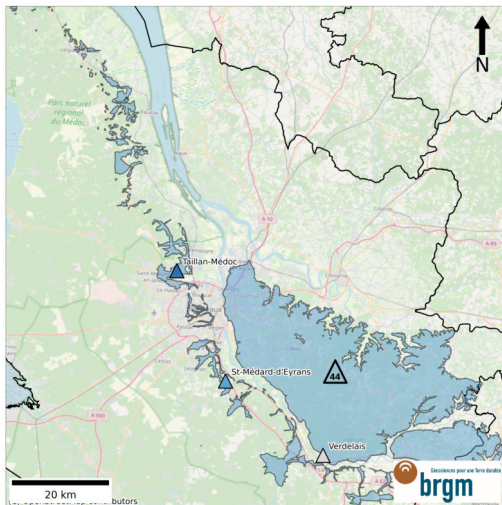


IG 37 - Karst de la Rochefoucauld et Jurassique Poitou - Février 2026



Niveau des nappes		Evolution récente	
● Très hauts	● Modérément bas	▼ En baisse	■ Stable
● Hauts	● Bas	▲ En hausse	○ Indéterminé
● Modérément hauts	● Très bas		
● Autour de la moyenne	○ Données insuffisantes		

IG 44 - Calcaires oligocènes de l'Entre-deux-Mers - Février 2026



Niveau des nappes

- | | |
|------------------------|-------------------------|
| ● Très hauts | ● Modérément bas |
| ● Hauts | ● Bas |
| ● Modérément hauts | ● Très bas |
| ● Autour de la moyenne | ○ Données insuffisantes |

Evolution récente

- | |
|---------------|
| ▼ En baisse |
| ■ Stable |
| ▲ En hausse |
| ● Indéterminé |

Situation en février 2026

Contexte hydrologique

Précipitations supérieures au double de la normale (entre 225 et 270%), en particulier dans la partie sud du secteur.

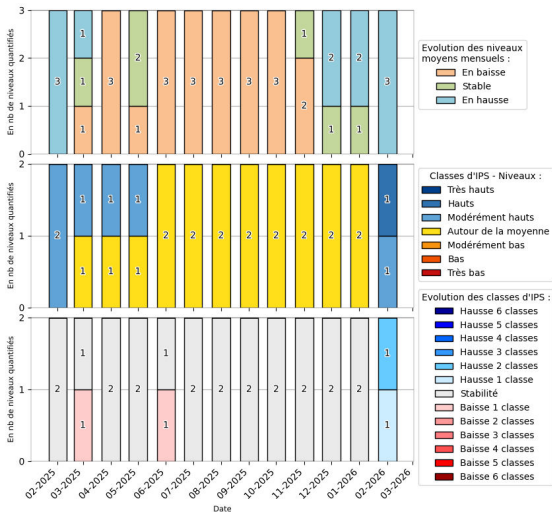
Sectorisation comportements

Les niveaux sont plus hauts pour le piézomètre au nord-ouest du secteur.

En résumé

La recharge se poursuit dans ce secteur inertiel aux variations limitées. Les niveaux, autour de la moyenne depuis avril 2025, deviennent toutefois modérément hauts.

IG 44 - Calcaires oligocènes de l'Entre-deux-Mers - Février 2026
Histogrammes des évolutions depuis un an des points de suivi BSN



Situation en février 2026

Évolution niveaux moyens mensuels

La recharge se poursuit, avec des niveaux partout orientés à la hausse, ce qui inclut cette fois le piézomètre de Verdélais, au niveau stable en décembre et janvier.

Indice Piézométrique Standardisé

L'IPS ne peut être calculé pour le piézomètre de Verdélais (chronique trop courte). Pour les deux autres, le niveau, autour de la moyenne depuis de longs mois, devient modérément haut à St-Médard-d'Eyrans et haut au Taillan-Médoc.

Évolution IPS

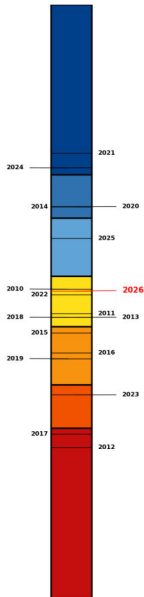
Dans ce secteur inertiel, la recharge a été suffisamment excédentaire pour modifier la classe d'IPS des deux piézomètres, ce qui n'était pas arrivé depuis des mois : +1 classe pour St-Médard-d'Eyrans et +2 classes pour Le Taillan-Médoc.

Situation en février 2026

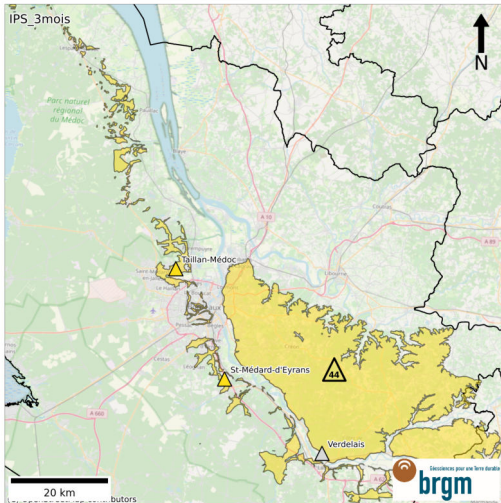
Année de référence

Moyennés sur 3 mois, les niveaux restent autour de la moyenne, très proches de ceux de 2010 et légèrement supérieurs à ceux de 2022. Parmi les autres années récentes, les niveaux étaient supérieurs en 2021 et 2024 (très hauts), en 2020 (hauts) et en 2025 (modérément hauts). Ils étaient par contre inférieurs en 2023 (bas).

IPS_3mois Février

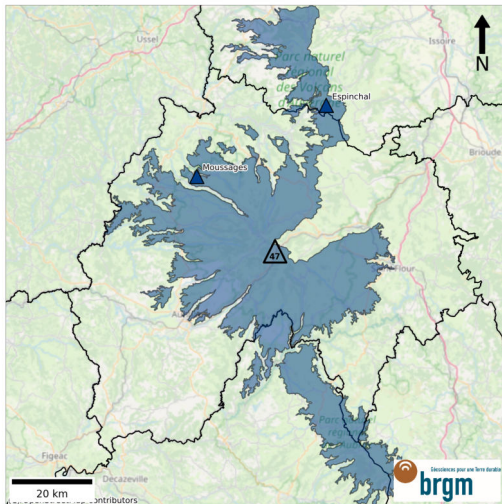


IG 44 - Calcaires oligocènes de l'Entre-deux-Mers - Février 2026



Niveau des nappes		Evolution récente
● Très hauts	● Modérément bas	▼ En baisse
● Hauts	● Bas	■ Stable
● Modérément hauts	● Très bas	▲ En hausse
● Autour de la moyenne	○ Données insuffisantes	● Indéterminé

IG 47 - Formations volcaniques du Massif Central - Février 2026



Niveau des nappes				Evolution récente	
● Très hauts	● Modérément bas	▼ En baisse	■ Stable	▲ En hausse	● Indéterminé
● Hauts	● Bas	■ Stable	▲ En hausse	● Indéterminé	
● Modérément hauts	● Très bas	● Indéterminé			
● Autour de la moyenne	○ Données insuffisantes				

Situation en février 2026

Contexte hydrologique

Précipitations supérieures au double de la normale (entre 210 et 310%), en particulier dans la partie centrale du secteur.

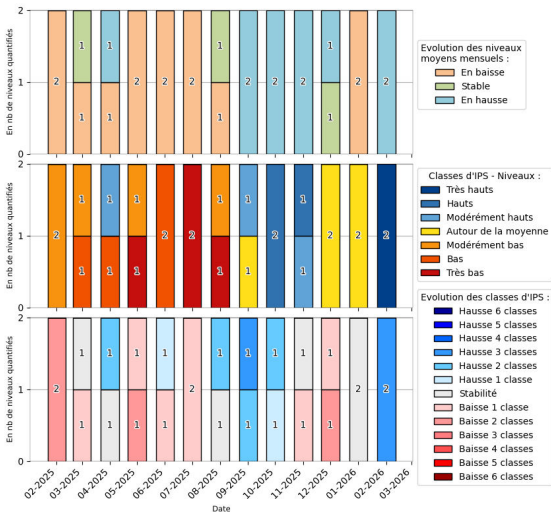
Sectorisation comportements

Aucune sectorisation des niveaux n'est observée (seulement deux points de suivi).

En résumé

La recharge exceptionnelle de février a fait nettement remonter les niveaux, qui sont désormais très hauts.

IG 47 - Formations volcaniques du Massif Central - Février 2026
Histogrammes des évolutions depuis un an des points de suivi BSN



Situation en février 2026

Évolution niveaux moyens mensuels

Après la baisse observée en janvier, la recharge reprend et les niveaux sont orientés à la hausse sur les deux piézomètres.

Indice Piézométrique Standardisé

L'IPS moyen comme le niveau des deux points de suivi passe d'autour de la moyenne à très haut.

Évolution IPS

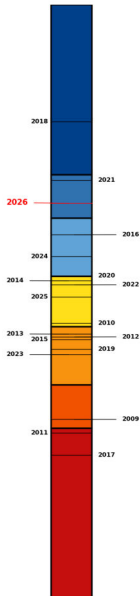
La recharge a été très excédentaire en février puisque les deux piézomètres voient leur IPS augmenter de 3 classes. C'est la première fois depuis octobre 2025 que l'IPS progresse, dans un secteur qui était plutôt en déficit de recharge depuis, après une fin d'été et un début d'automne humides.

Situation en février 2026

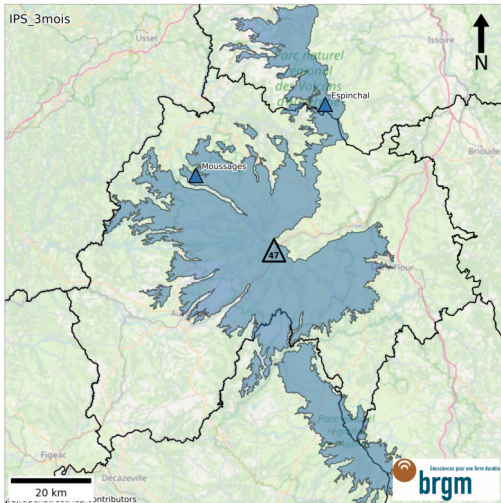
Année de référence

Moyennés sur 3 mois, les niveaux sont hauts, mais inférieurs à ceux de 2021, seule autre année dans cette catégorie. Les autres années récentes affichaient donc des niveaux inférieurs : modérément hauts en 2024 et 2020, autour de la moyenne en 2022 et 2025 et modérément bas en 2023.

IPS_3mois Février

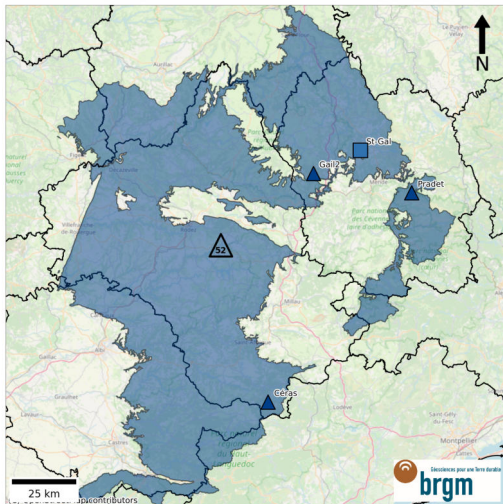


IG 47 - Formations volcaniques du Massif Central - Février 2026



Niveau des nappes		Evolution récente
● Très hauts	● Modérément bas	▼ En baisse
● Hauts	● Bas	■ Stable
● Modérément hauts	● Très bas	▲ En hausse
● Autour de la moyenne	○ Données insuffisantes	● Indéterminé

IG 52 - Socle Cévennes - Margeride - Ségala - Montagne noire - Février 2026



Niveau des nappes		Evolution récente	
● Très hauts	● Modérément bas	▼ En baisse	■ Stable
● Hauts	● Bas	▲ En hausse	○ Indéterminé
● Modérément hauts	● Très bas		
● Autour de la moyenne	○ Données insuffisantes		

Situation en février 2026

Contexte hydrologique

Précipitations supérieures au double de la normale (entre 200 et 340%), en particulier entre Rodez et Millau. Inversement, précipitations les moins abondantes à l'extrémité sud, sur la Montagne Noire.

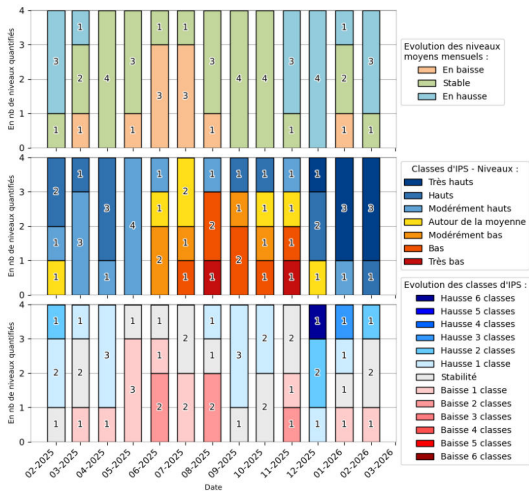
Sectorisation comportements

Seule la source la plus au nord se distingue, avec un niveau stable et un peu moins haut que les autres.

En résumé

Ce secteur avait déjà connu une forte recharge en décembre et, dans une moindre mesure, en janvier. Celle de février a continué de faire monter les niveaux, mais l'impact sur les indicateurs est moindre, étant donné que les niveaux étaient déjà majoritairement très hauts.

IG 52 - Socle Cévennes - Margeride - Ségala - Montagne noire - Février 2026
Histogrammes des évolutions depuis un an des points de suivi BSN



Situation en février 2026

Évolution niveaux moyens mensuels

Après un mois de janvier plus contrasté, les niveaux sont à nouveau majoritairement orientés à la hausse. Seule exception, la source de St-Gal, au niveau stable.

Indice Piézométrique Standardisé

L'IPS moyen reste très haut, tout comme le niveau de 3 des 4 sources. Une seule exception, comme en janvier, mais il s'agit cette fois de la source de St-Gal, au niveau haut.

Évolution IPS

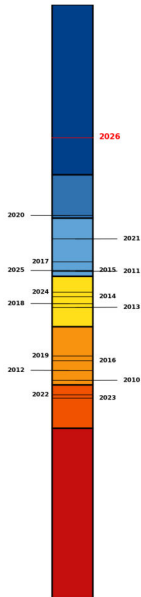
L'IPS moyen a continué d'augmenter, signe que la recharge a été excédentaire, mais dans un secteur où les niveaux étaient déjà très hauts, cela est moins visible. L'IPS de la source 2 du Gail passe toutefois de la classe modérément haut à très haut, tandis qu'une baisse d'une classe est mesurée pour la source de St-Gal.

Situation en février 2026

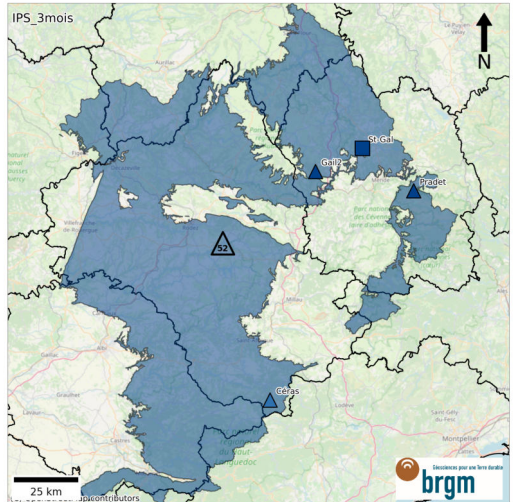
Année de référence

Moyennés sur 3 mois, les niveaux sont également très hauts, puisque l'excédent de recharge a débuté dès décembre dans ce secteur. 2026 est ainsi de loin l'année la plus humide. Parmi les années récentes, 2020 affichait des niveaux hivernaux hauts, 2021 et 2025 des niveaux modérément hauts, 2024 des niveaux autour de la moyenne, 2019, 2012 et 2022 des niveaux bas, 2023 des niveaux bas.

IPS_3mois Février

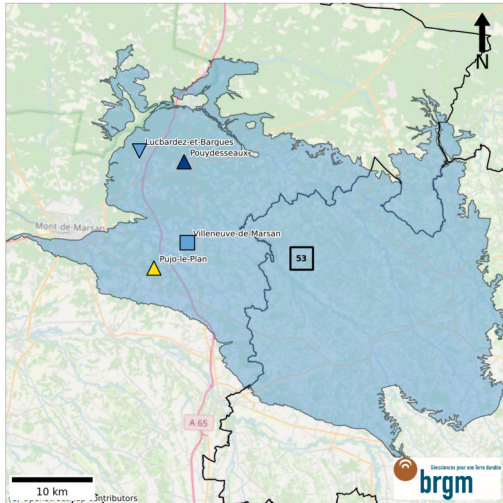


IG 52 - Socle Cévennes - Margeride - Ségala - Montagne noire - Février 2026



Niveau des nappes		Evolution récente	
● Très hauts	● Modérément bas	▼ En baisse	■ Stable
● Hauts	● Bas	▲ En hausse	○ Indéterminé
● Modérément hauts	● Très bas		
● Autour de la moyenne	○ Données insuffisantes		

IG 53 - Sables fauves et calcaires miocènes de l'Armagnac - Février 2026



Niveau des nappes

- | | |
|------------------------|-------------------------|
| ● Très hauts | ● Modérément bas |
| ● Hauts | ● Bas |
| ● Modérément hauts | ● Très bas |
| ● Autour de la moyenne | ○ Données insuffisantes |

Evolution récente

- | |
|---------------|
| ▼ En baisse |
| ■ Stable |
| ▲ En hausse |
| ● Indéterminé |

Situation en février 2026

Contexte hydrologique

Précipitations supérieures au double de la normale (entre 215 et 280%), un peu moins abondantes dans la partie sud-est du secteur.

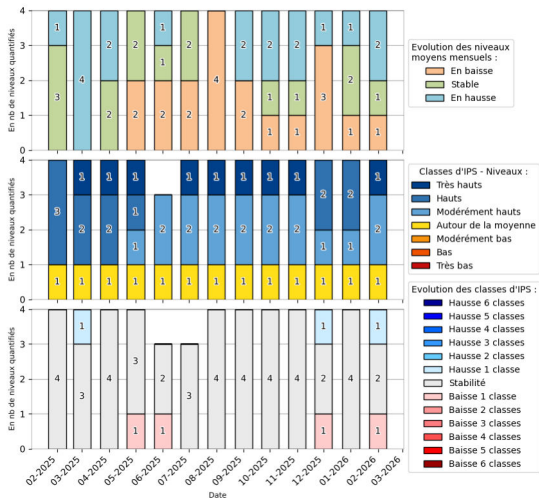
Sectorisation comportements

Un niveau en baisse au nord-ouest, un niveau plus bas (autour de la moyenne) plus au sud. Difficile de parler de véritable sectorisation mais le secteur n'est pas complètement homogène.

En résumé

La recharge se poursuit dans ce secteur inertiel aux variations limitées, sans être excédentaire contrairement à de nombreux autres secteurs du bassin. Les niveaux restent modérément hauts. Toutefois, les données de février sont incomplètes pour les 4 piézomètres (données jusqu'au 11/02).

IG 53 - Sables fauves et calcaires miocènes de l'Armagnac - Février 2026
Histogrammes des évolutions depuis un an des points de suivi BSN



Situation en février 2026

Évolution niveaux moyens mensuels

C'est le seul secteur où on peut parler d'évolution contrastée en février : 2 hausses, 1 niveau stable (Villeneuve-de-Marsan) et 1 baisse (Lucbardez-et-Bargues). Compte tenu de l'inertie de ces nappes, ce n'est pas contradictoire avec l'excès de précipitations enregistrées.

Indice Piézométrique Standardisé

L'IPS moyen reste modérément haut, ce qui est aussi la classe de 2 des 4 points de suivi. A Pouydesseaux, le niveau devient très haut, tandis qu'il reste autour de la moyenne à Pujo-Le-Plan, où la dernière évolution date d'il y a deux ans. Cela fait toutefois de ce piézomètre un des deux seuls du bassin dont le niveau n'est pas supérieur à la moyenne en février.

Évolution IPS

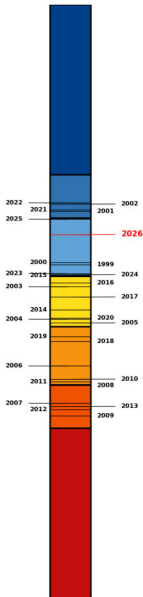
L'IPS n'évolue jamais brutalement dans ce secteur et c'est à nouveau vérifié en ce mois de février : la hausse d'une classe à Pouydesseaux est compensée par la baisse d'une classe à Lucbardez-et-Bargues.

Situation en février 2026

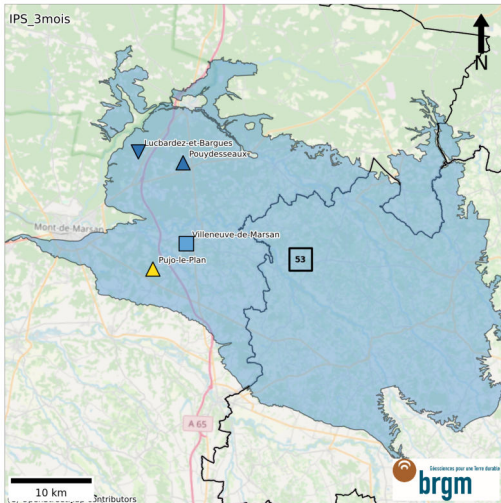
Année de référence

Moyennés sur 3 mois, les niveaux restent modérément hauts. L'année la plus proche est l'année 2025, bien qu'elle affichait des niveaux un peu plus hauts. Ils étaient également supérieurs en 2021 et 2022 (niveaux hauts). Inversement, ils étaient inférieurs en 2023 et 2024 (niveaux modérément hauts, à la limite avec des niveaux autour de la moyenne) et en 2020 (autour de la moyenne).

IPS_3mois Février

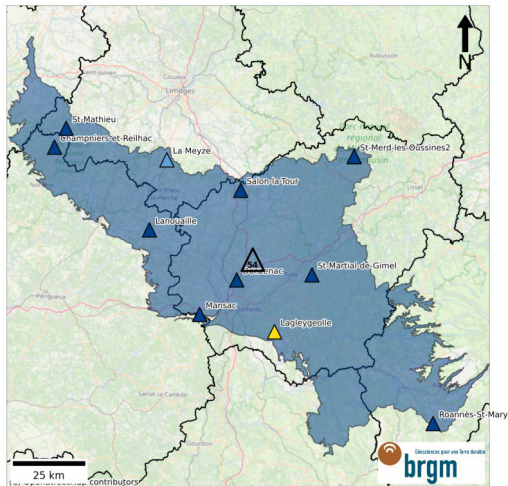


IG 53 - Sables fauves et calcaires miocènes de l'Armagnac - Février 2026



Niveau des nappes		Evolution récente
● Très hauts	● Modérément bas	▼ En baisse
● Hauts	● Bas	■ Stable
● Modérément hauts	● Très bas	▲ En hausse
● Autour de la moyenne	○ Données insuffisantes	● Indéterminé

IG 54 - Socle du plateau du Limousin et de la Chataigneraie - Février 2026



Niveau des nappes

- Très hauts
- Hauts
- Modérément hauts
- Autour de la moyenne
- Modérément bas
- Bas
- Très bas
- Données insuffisantes

Evolution récente

- ▼ En baisse
- Stable
- ▲ En hausse
- Indéterminé

Situation en février 2026

Contexte hydrologique

Précipitations supérieures au double de la normale (entre 225 et 290%), en particulier dans la partie corrézienne du secteur. Précipitations un peu moins abondantes au nord-ouest.

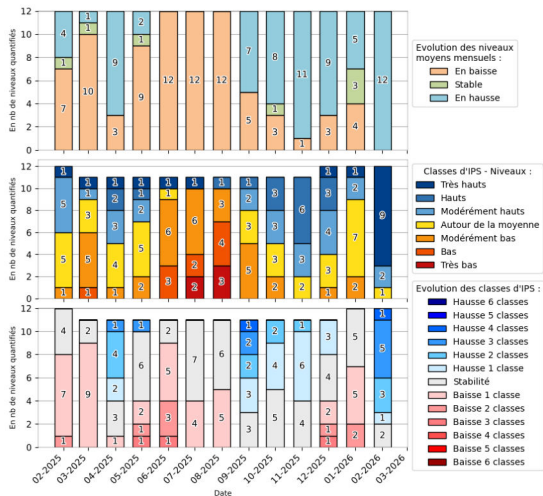
Sectorisation comportements

Le secteur est plutôt homogène. Le seul niveau plus bas (autour de la moyenne) est observé au sud de la Corrèze.

En résumé

La recharge exceptionnelle de février a fait nettement remonter les niveaux, qui sont très majoritairement très hauts.

IG 54 - Socle du plateau du Limousin et de la Chataigneraie - Février 2026
Histogrammes des évolutions depuis un an des points de suivi BSN



Situation en février 2026

Évolution niveaux moyens mensuels

Après un mois de janvier plus contrasté et quelques piézomètres restant à la baisse les mois précédents, la recharge est cette fois généralisée, avec des niveaux partout en hausse.

Indice Piézométrique Standardisé

L'IPS moyen passe d'autour de la moyenne à très haut, tout comme la classe d'IPS de trois-quarts des points de suivi (9/12). Deux des trois autres présentent un niveau modérément haut. Enfin, le piézomètre de Lagleygeolle, au niveau restant autour de la moyenne, est l'un des deux seuls du bassin à ne pas présenter un niveau supérieur à la moyenne.

Évolution IPS

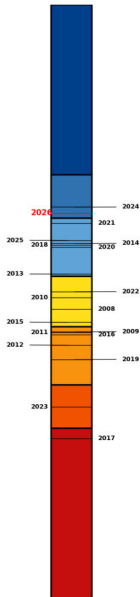
La recharge a été très excédentaire : à l'exception des piézomètres de Lagleygeolle et de Mansac (au niveau déjà très haut en janvier), tous les points de suivi ont vu leur classe d'IPS augmenter de 2 ou 3 classes (8 piézomètres). Evolution plus modérée à La Meyze (+1 classe), mais encore plus conséquente à St-Merd-les-Oussines 2 (+4 classes).

Situation en février 2026

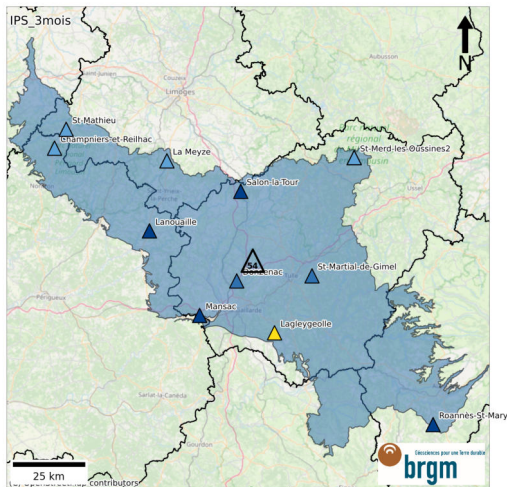
Année de référence

Moyenné sur 3 mois, l'IPS moyen passe de modérément haut à haut, faisant de 2026 les niveaux hivernaux les plus hauts après ceux de 2024. Les niveaux étaient un peu plus bas en 2021, 2025 et 2020 (modérément hauts) et encore plus bas en 2022 (autour de la moyenne) et 2023 (bas).

IPS_3mois Février

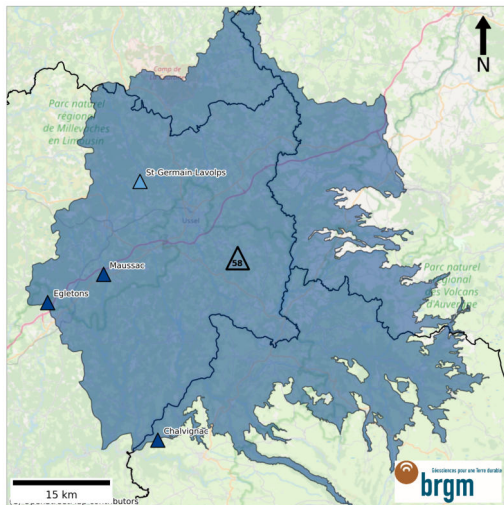


IG 54 - Socle du plateau du Limousin et de la Chataigneraie - Février 2026



Niveau des nappes		Evolution récente	
● Très hauts	● Modérément bas	▼ En baisse	■ Stable
● Hauts	● Bas	▲ En hausse	● Indéterminé
● Modérément hauts	● Très bas		
● Autour de la moyenne	○ Données insuffisantes		

IG 58 - Socle de la Combraille et du plateau de Millevaches - Février 2026



Niveau des nappes		Evolution récente	
● Très hauts	● Modérément bas	▼ En baisse	■ Stable
● Hauts	● Bas	▲ En hausse	○ Indéterminé
● Modérément hauts	● Très bas		
● Autour de la moyenne	○ Données insuffisantes		

Situation en février 2026

Contexte hydrologique

Précipitations supérieures au double de la normale (entre 235 et 295%).

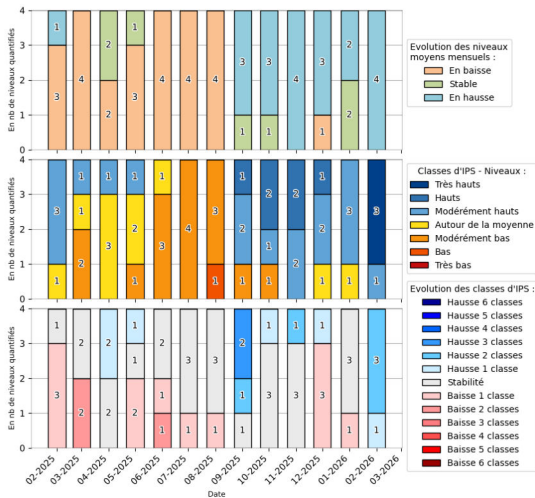
Sectorisation comportements

Les niveaux restent un peu plus bas au nord du secteur.

En résumé

La recharge exceptionnelle de février a fait sensiblement remonter les niveaux, qui sont presque partout très hauts.

IG 58 - Socle de la Combraille et du plateau de Millevaches - Février 2026
Histogrammes des évolutions depuis un an des points de suivi BSN



Situation en février 2026

Évolution niveaux moyens mensuels

La recharge se poursuit, avec des niveaux partout orientés à la hausse.

Indice Piézométrique Standardisé

L'IPS moyen passe de modérément haut à très haut, tout comme 3 des 4 points de suivi. Le dernier piézomètre, St-Germain-Lavolps, affiche un niveau modérément haut.

Évolution IPS

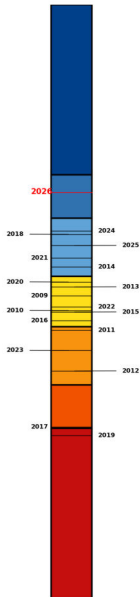
La recharge a été nettement excédentaire : hausse de 2 classes d'IPS sur 3 des 4 points de suivi et d'une classe sur le dernier, toujours le piézomètre de St-Germain-Lavolps.

Situation en février 2026

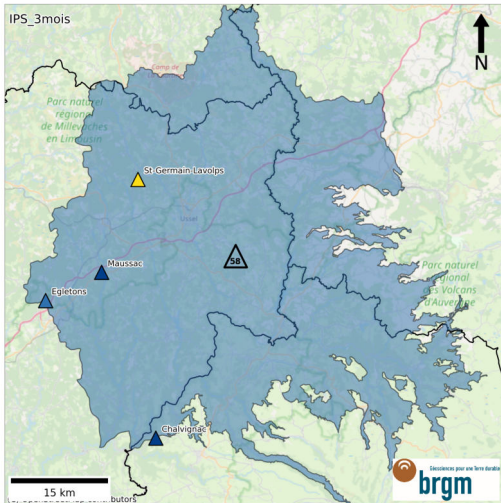
Année de référence

Moyennés sur 3 mois, les niveaux restent hauts et 2026 est l'année avec les niveaux hivernaux les plus hauts. Parmi les années récentes, 2024, 2025 et 2021 affichaient des niveaux modérément hauts, 2020 et 2022 des niveaux autour de la moyenne et 2023 des niveaux modérément bas.

IPS_3mois Février



IG 58 - Socle de la Combraille et du plateau de Millevaches - Février 2026



Niveau des nappes		Evolution récente	
● Très hauts	● Modérément bas	▼ En baisse	■ Stable
● Hauts	● Bas	▲ En hausse	○ Indéterminé
● Modérément hauts	● Très bas		
● Autour de la moyenne	○ Données insuffisantes		