

RESEAU PIEZOMETRIQUE DE BRETAGNE CONVENTION MINISTERE DE LA TRANSITION ECOLOGIQUE - BRGM 2026 APPUI 2026 DU BRGM AUX SERVICES EN CHARGE DE LA POLICE DE L'EAU

Etat des nappes d'eau souterraine de la Bretagne à fin mai 2026

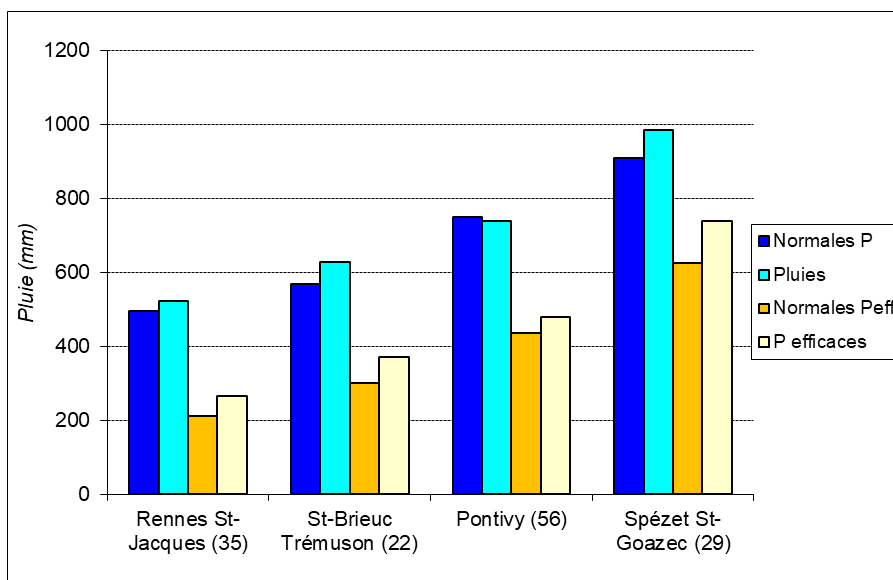
Des pluies supérieures aux « normales » en mai, des nappes fréquemment en baisse, des niveaux surtout modérément bas par rapport aux moyennes des mois de mai

Le bulletin précédent, édité fin avril 2026, a montré que la hausse du niveau des nappes avait commencé mi-octobre 2025.

Ensuite, ces nappes se sont rechargées (hausse des niveaux) au rythme des excédents et des déficits de pluie. Les mois d'octobre à décembre 2025 puis de mars à avril 2026 ont été déficitaires, tandis que la période janvier-février 2026 était remarquablement excédentaire.

La tendance peu pluvieuse de mars-avril s'est arrêtée en mai avec un mois à pluviométrie globalement excédentaire (excédent d'environ 1,5 fois la « normale » sur la région, sauf sur le Finistère). Pour les quatre départements bretons, cela donne une pluviométrie proche la « normale » sur les 8 derniers mois.

En effet, durant la période d'octobre 2025 à mai 2026, sur les quatre stations météorologiques mentionnées ci-après, les précipitations sont proches des normales : 105 % de la normale à la station de Rennes St-Jacques (35), 111 % à St-Brieuc Trémuson (22), 98 % à Pontivy (56), et 108 % à Spézet St-Goazec (29). Les pluies efficaces sont supérieures aux normales sur les quatre stations.



Pluies exprimées en mm entre octobre 2025 et mai 2026 (données Météo-France).

Normales de pluie calculées sur la période 1991-2020 pour Rennes et St-Brieuc et sur 1981-2010 pour Pontivy et Spézet (Météo-France).

Pluies efficaces exprimées en mm (données BRGM).

Normales de pluie efficaces calculées sur la période 2006-2022 (BRGM).

Stations	Normales Pluie	Pluies	Normales Peff	Pluies efficaces
Rennes St-Jacques (35)	496.0	521.4	212.1	266.8
St-Brieuc Trémuson (22)	567.8	628.2	301.0	372.4
Pontivy (56)	750.0	737.5	436.7	479.6
Spézet St-Goazec (29)	909.0	983.3	624.3	739.2

Au droit de ces quatre stations météorologiques, les pluies efficaces^(*) calculées sur les 8 derniers mois (octobre 2025 à mai 2026) ont été présentes en octobre, plus fortes en novembre-décembre, très importantes en janvier-février, assez faibles ou absentes en mars-avril, puis faibles en mai (quelques pluies efficaces ont eu lieu vers les 5, 10, 13 et 19 mai).

De ce fait, la recharge des nappes, qui se déroule grâce à ces pluies efficaces, a commencé mi-octobre 2025 et cette recharge a été régulière d'octobre 2025 à février 2026.

Sur les 8 derniers mois, ces pluies efficaces sont hétérogènes selon les secteurs bretons ; elles représentent sur la période considérée : 51 % des pluies tombées à Rennes St-Jacques, 59 % à St-Brieuc Trémuson, 65 % à Pontivy et 75 % à Spézet St-Goazec.

À titre d'exemple, 4 chroniques piézométriques mesurées en 2026 sont représentées en page 4 (source : BRGM Bretagne sur le site Internet ADES <https://ades.eaufrance.fr/>).

Evolution récente des niveaux de nappe

Au niveau de la carte régionale (cf. page suivante), les nappes de Bretagne présentent un niveau fréquemment en baisse (65 % des piézomètres du réseau). Cette baisse des niveaux, bien visible sur toute la région, est liée à des pluies efficaces faibles ou absentes pendant le mois de mai (cf. graphiques de Guer, Merdrignac et Saint-Grégoire en page 4).

La carte montre également des niveaux de nappe stables (33 % des piézomètres) essentiellement dans le Finistère et en Ille-et-Vilaine. Cette stabilité est liée aux pluies efficaces de mai qui ont entraîné de faibles recharges localement (séquences de baisse-hausse-baisse de niveau sur les 15 derniers jours du mois de mai ; cf. graphique de Saint-Divy en page 4).

Un seul niveau de nappe en hausse est observé à Scaër dans le Finistère.

Niveaux des nappes par rapport aux moyennes des mois de mai

La carte régionale (cf. page suivante) montre un état de remplissage des aquifères à fin mai surtout (46 % des piézomètres) modérément bas par rapport aux moyennes des mois de mai. Cette situation, observée partout en Bretagne (cf. graphique de Merdrignac en pages 4 et 5), s'explique par des pluies efficaces faibles ou absentes ces trois derniers mois, qui n'ont pas permis de maintenir les niveaux supérieurs ou conformes aux moyennes observés à fin mars 2026. On constate aussi quelques niveaux bas dans le Finistère et les Côtes d'Armor (13 % des piézomètres ; cf. graphique de Saint-Divy en pages 4 et 5), au niveau de zones sûrement déficitaires en pluies efficaces.

A l'inverse, plusieurs niveaux de nappe conformes aux moyennes des mois de mai sont visibles plutôt à l'est de la région (25 % des stations ; cf. graphique de Guer en pages 4 et 5). Ils témoignent d'une recharge convenable des nappes au cours des 8 derniers mois (entre octobre 2025 et mai 2026).

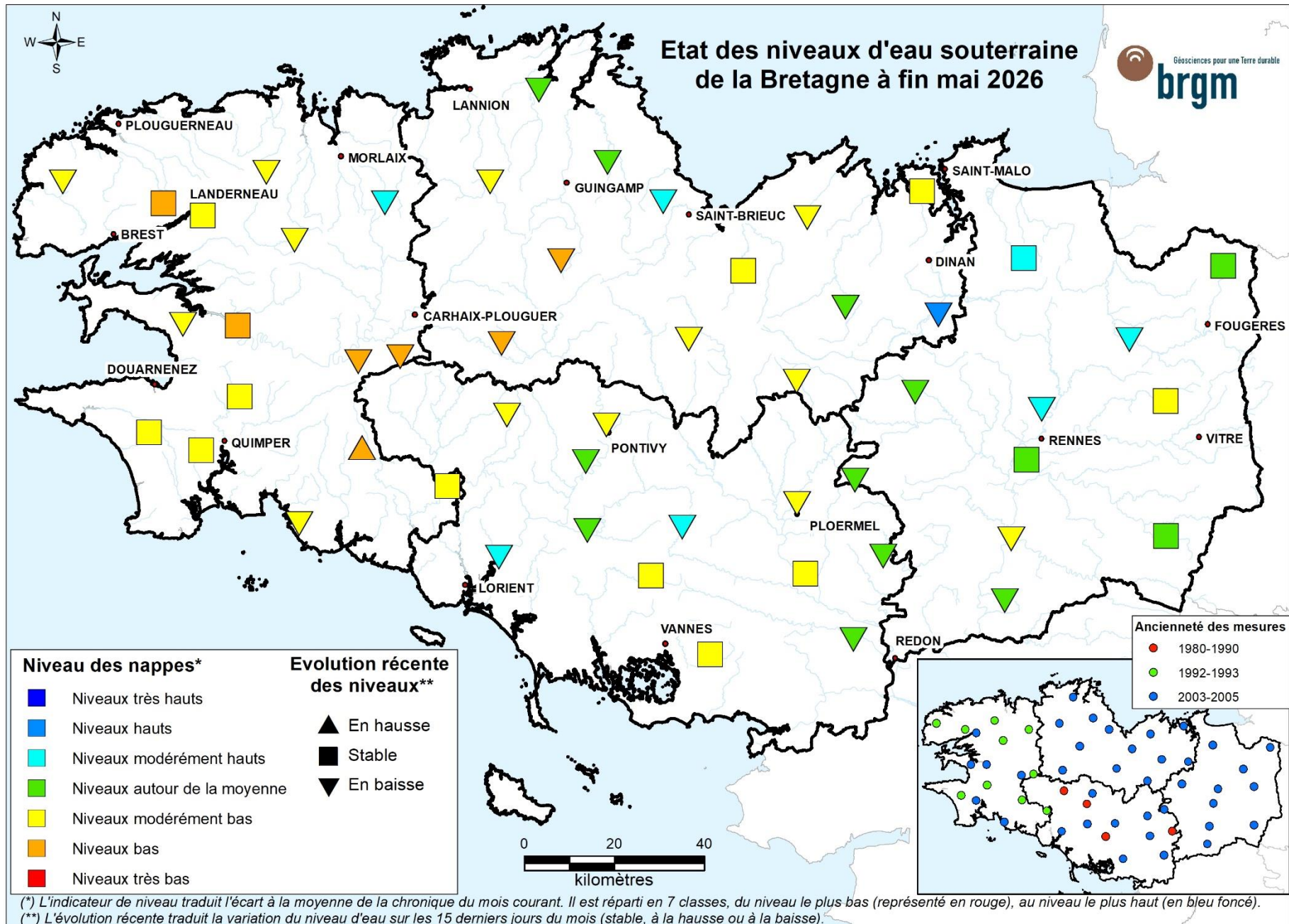
Quelques piézomètres, situés surtout en Ille-et-Vilaine et dans le Morbihan, présentent des niveaux modérément hauts par rapport aux moyennes de mai (13 % des stations ; cf. graphique de Saint-Grégoire en pages 4 et 5). Ces piézomètres présentaient déjà des niveaux supérieurs ou conformes aux moyennes des mois de mars-avril. La recharge des nappes a dû être plus importante dans ces secteurs. Un niveau haut est même visible au Quiou dans les Côtes d'Armor.

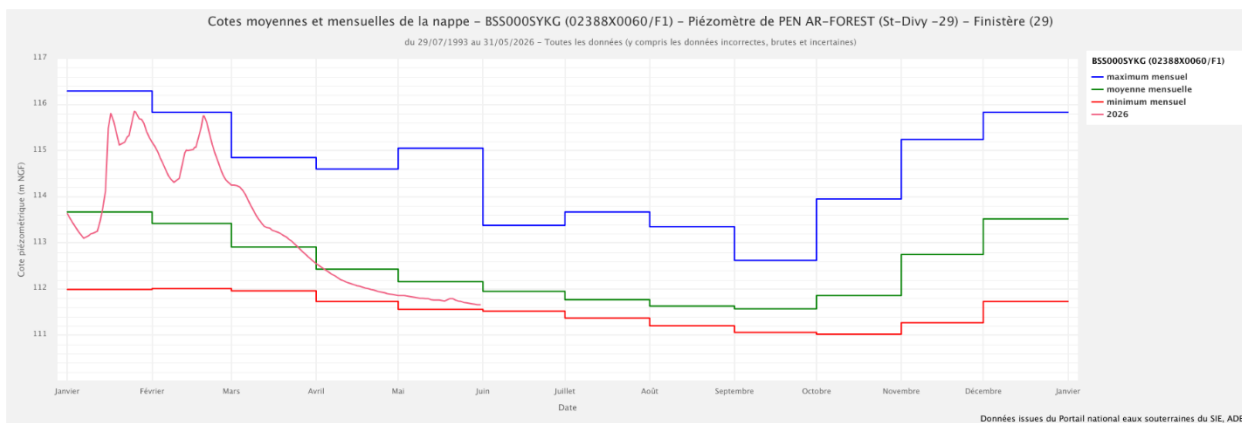
Suite à un mois de mai à pluviométrie globalement supérieure à la « normale », les pluies efficaces sont cependant faibles et les nappes bretonnes sont fréquemment en baisse. Au cours des 8 derniers mois (octobre 2025 à mai 2026), les pluies ont été proches des « normales ». A fin mai 2026, les niveaux des nappes sont surtout modérément bas par rapport aux moyennes des mois de mai.

A Rennes, le 5 juin 2026

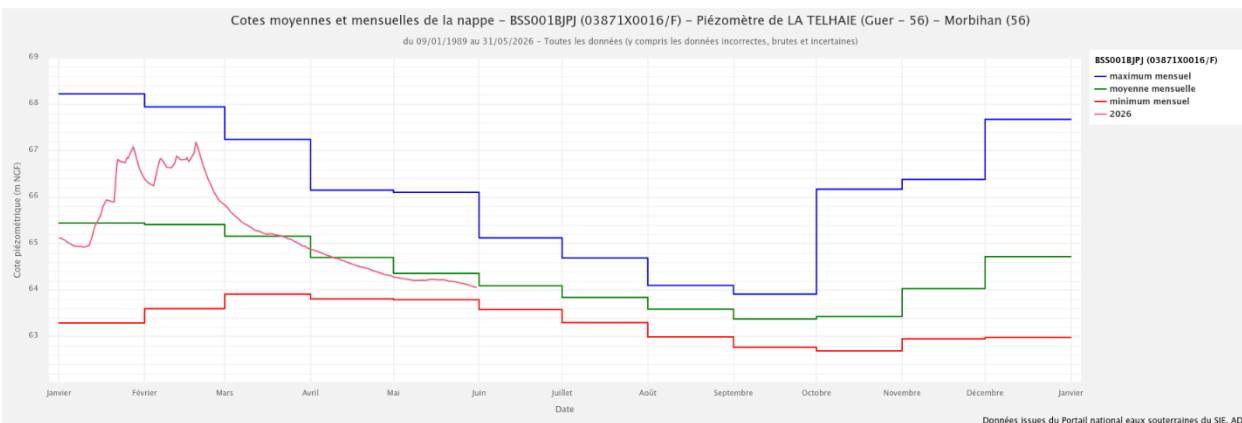
BRGM Bretagne - 2, rue de Jouanet - 35700 RENNES
Tél : 02 99 84 26 70
Contact : bretagne@brgm.fr

^(*) Les pluies efficaces correspondent à la part de précipitations qui ruisselle à la surface du sol et qui s'infiltré jusqu'à la nappe (le reste étant soit évaporé, soit utilisé par la végétation). En raison de l'élévation des températures et du développement de la végétation, ces pluies efficaces sont faibles d'avril à septembre, et plus importantes d'octobre à mars.

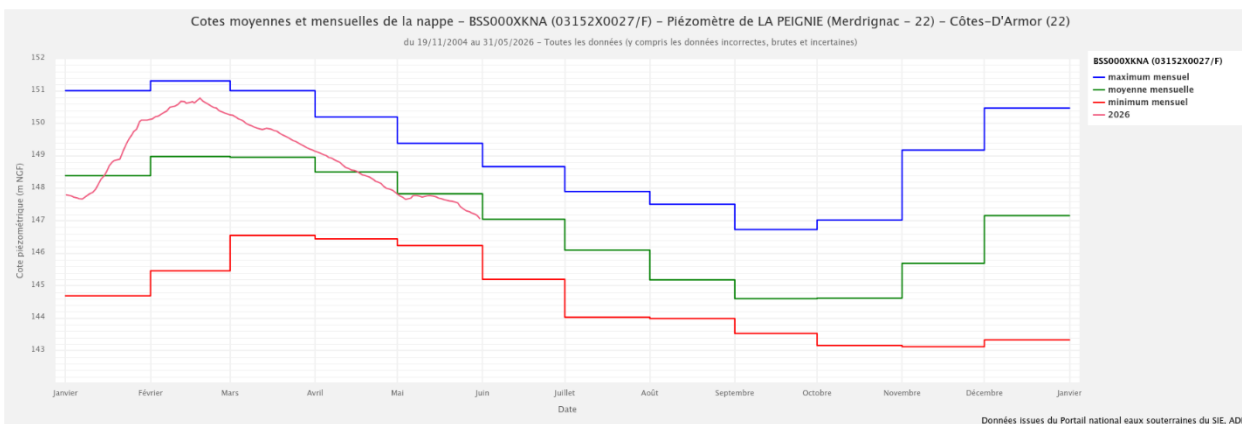




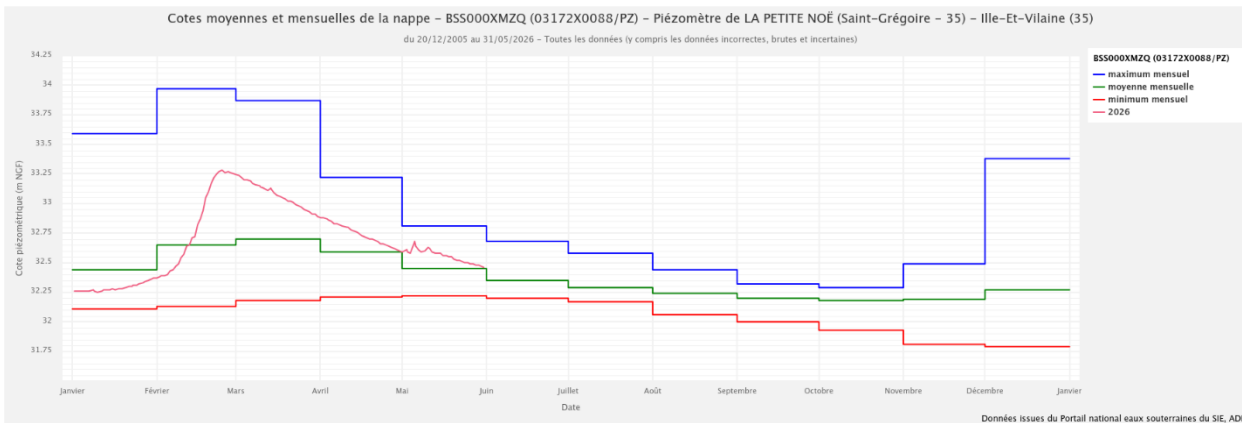
Niveau de nappe à Saint-Divy (29) en 2026 (BSS000SYKG)
(altitude du repère de mesure du niveau de nappe : 120,13 m NGF)



Niveau de nappe à Guer (56) en 2026 (BSS001BJPJ)
(altitude du repère de mesure : 74,25 m NGF)



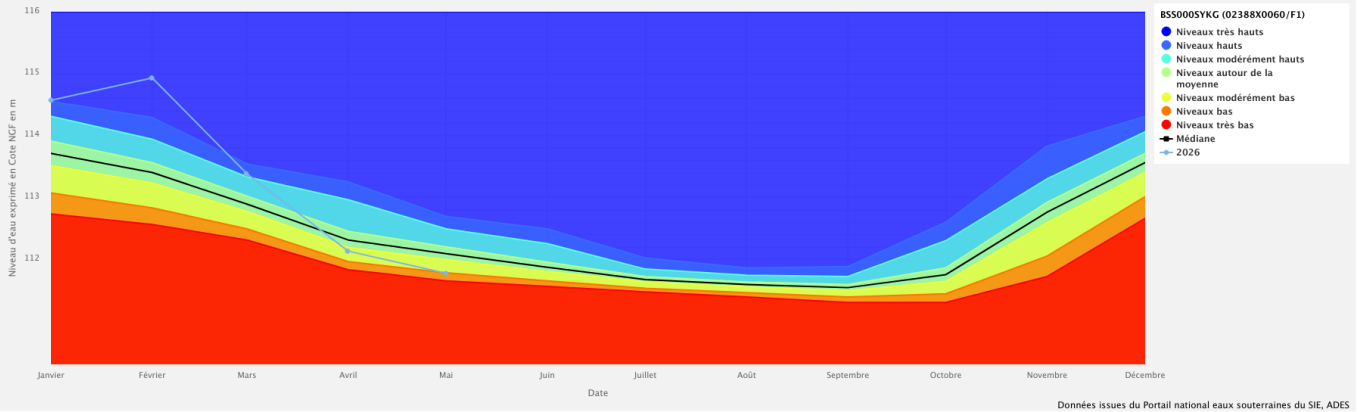
Niveau de nappe à Merdrignac (22) en 2026 (BSS000XKNA)
(altitude du repère de mesure : 153,24 m NGF)



Niveau de nappe à Saint-Grégoire (35) en 2026 (BSS000XMZQ)
(altitude du repère de mesure : 38,20 m NGF)

IPS - BSS000SYKG (02388X0060/F1) - Piézomètre de PEN AR-FOREST (St-Divy -29) - Finistère (29)

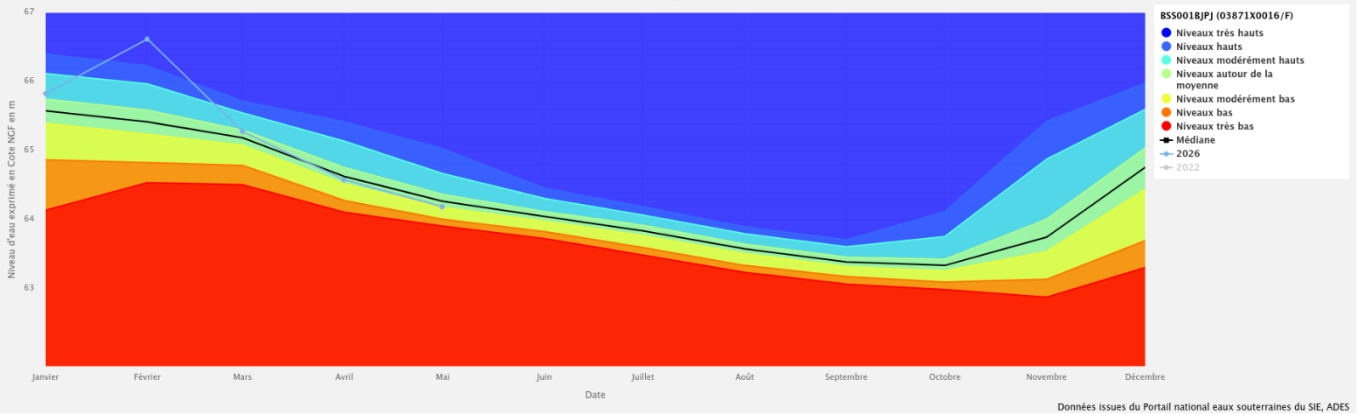
du 29/07/1993 au 31/05/2026 - Toutes les données (y compris les données incorrectes, brutes et incertaines)



Indicateur Piézométrique Standardisé (IPS) à Saint-Divy (29) en 2026 (BSS000SYKG)

IPS - BSS001BJPJ (03871X0016/F) - Piézomètre de LA TELHAIE (Guer - 56) - Morbihan (56)

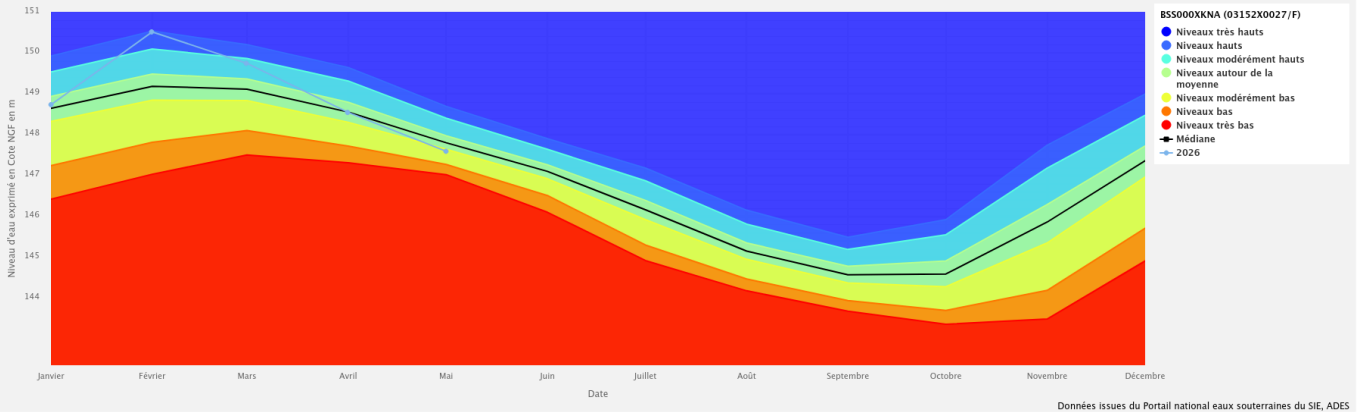
du 09/01/1989 au 31/05/2026 - Toutes les données (y compris les données incorrectes, brutes et incertaines)



IPS à Guer (56) en 2026 (BSS001BJPJ)

IPS - BSS000XKNA (03152X0027/F) - Piézomètre de LA PEIGNIE (Merdrignac - 22) - Côtes-D'Armor (22)

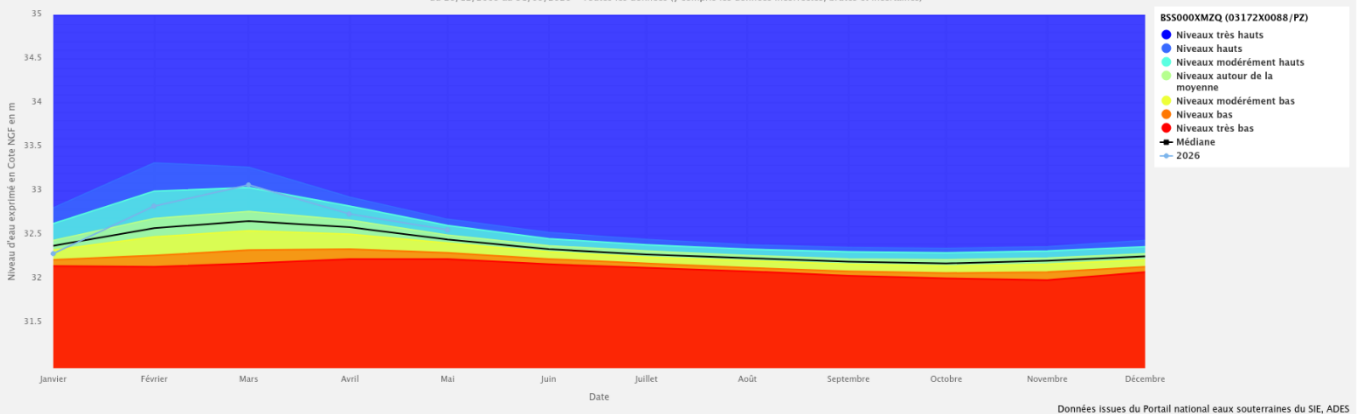
du 19/11/2004 au 31/05/2026 - Toutes les données (y compris les données incorrectes, brutes et incertaines)



IPS à Merdrignac (22) en 2026 (BSS000XKNA)

IPS - BSS000XMZQ (03172X0088/PZ) - Piézomètre de LA PETITE NOË (Saint-Grégoire - 35) - Ille-Et-Vilaine (35)

du 20/12/2005 au 31/05/2026 - Toutes les données (y compris les données incorrectes, brutes et incertaines)



IPS à Saint-Grégoire (35) en 2026 (BSS000XMZQ)